

# **Borgå stads välfärdsberättelse**

## **Rapport för år 2016 och plan för år 2017**

## Kommunens strukturer, ekonomi och livskraft

Den riksomfattande förnyelsen av social- och hälsovårdens servicestruktur är ett av regeringens spetsprojekt. Projektet kommer då det förverkligas att leda till betydande förändringar såväl i strukturerna för tjänsternas organisation och produktion som i kommunernas organisations- och stödtjänstsystem. Förnyelsens noggranna tidsschema och innehåll kommer att styra stadens förberedelse- och utvecklingsarbete under de kommande åren. Ansvar för främjande av välfärd och hälsa förblir även efter tjänstestrukturförnyelsen hos kommunerna. Det är viktigt att åtgärder för främjandet av kommuninvånarnas välfärd och hälsa görs över sektorsgränserna.

Räkenskapsperiodens sammanlagda resultat för Borgå stad och affärsverken år 2015 var praktiskt taget plus minus noll, vilket var en betydlig förbättring jämfört med det föregående år. Verksamhetsinkomsterna och utgifterna samt skatteintäkterna ökade. Investeringsnivån var fortfarande relativt låg.

Ett under lång tid ackumulerat investeringsbehov åtgärdas år 2016, när flera skol- och dagvårdsprojekt samt byggande av ett centralkök påbörjas. Det här betyder samtidigt avsevärd ökning av låneupptagning.

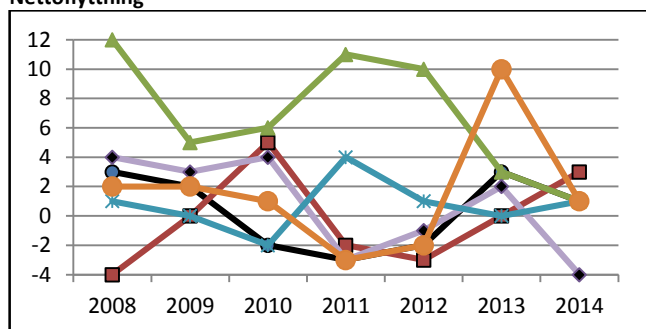
Man strävar att förbättra tjänsteproduktionens kostnads-effektivitet genom interna strukturomvandlingar. En politisk grupp bestående av beslutsfattare förberedde år 2015 linjedragningar för att förbättra ekonomin och produktiviteten. Linjedragningarnas förverkligande och vidareutveckling sker i samband med budgetbehandlingen.

En av de mest betydande utvecklingshelheterna är programmet för stadens informationsbottnade ledarskap. Målet är att öka kunskapen om kunderna, verksamhetsmiljön och den egna tjänsteproduktionen och därigenom leda verksamheten allt bättre. Flera verksamhetsmodeller och projekt som på lång sikt har en positiv inverkan på kommunens ekonomi är på gång för att främja invånarnas välfärd och hälsa.

Från år 1988 har Borgå årligen tagit emot cirka 25–30 flyktingar. I slutet av juli 2015 innehöll Borgå befolkningsregister 2 129 utländska medborgare. Tack vare det gångna årets situation kring asylsökande finns det för tillfället cirka 200 asylsökande in kvarterade i mottagningscentra belägna i Borgå. Nylands NTM-central har föreslagit att antalet kommunplatser i Borgå skulle ökas till 119. Det här föranleder ett ökat behov av tilläggsåtgärder på integrationsarbetet och anordnandet av kommunala tjänster.

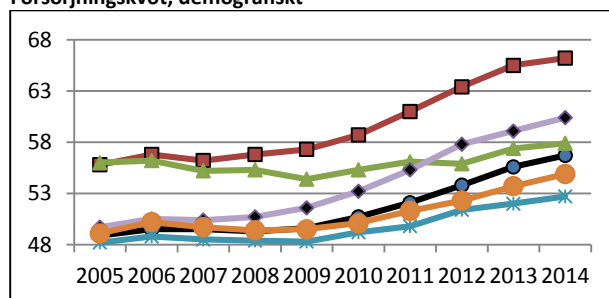
—●— Porvoo —■— Loviisa —▲— Sipoo —◆— Lohja —\*— Vaasa —●— Hyvinkää

Nettoflyttning



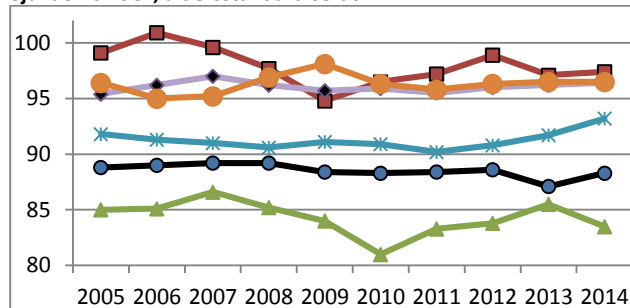
Indikatorn anger nettoflyttningen per tusen invånare. Medelinvånarantalet används som befolkningsuppgift. Nettoflyttningen fås genom att subtrahera de som flyttat ut från området (utflyttarna) från dem som flyttat till området (inflyttarna). Således är nettoflyttningen positiv, om flera har flyttat till området än de som har flyttat ut.

Försörjningskvot, demografiskt



Det demografiska serviceförhållandet anger andelen under 15-åringar och 65 år fyllda av 15–65 åriga (i arbetsför ålder). Ju flera barn och/eller pensionärer, desto högre är serviceförhållandet.

Sjukdomsindex, åldersstandardiserat



Indikatorn anger hur friska eller sjuka invånarna är i förhållande till hela befolkningen i genomsnitt (= 100). Värdet har beräknats åldersstandardiserat. Indexet baseras på tre registervariabler: dödligheten, andelen pensionerade på grund av arbetsförmågenhet av dem i arbetsför ålder och andelen personer av befolkningen, som är berättigade till specialersättliga mediciner.

## Barn, förskolebarn och barnfamiljer

7,3 procent av barnfamiljerna i Borgå erhöll utkomststöd år 2015. Inom barnskyddet har huvudvikten legat inom öppenvårdens tjänster för barnskydd. Tjänster för barnfamiljer har utvecklats mot en förebyggande riktning tillsammans med bastjänsterna i enlighet med barnskyddsplanerna.

För att förverkliga barnskyddsplanerna har Kaste-projektfinansiering erhållits för åren 2015–2017 för projektet Iloa vanhemmuuteen (Glädje i föräldraskapet) som administreras av Borgå stad. Projektets mål är att familjerna får mera stöd i vardagen än tidigare utan att vara kunder hos specialtjänsterna. Inom projektet utvecklas samarbetet mellan barnfamiljer och social-, hälsovårds- och utbildningstjänster samt samarbetet med den tredje sektorn intensifieras. Projektets målgrupp utgörs av familjer med barn under skolåldern.

Enligt utförda enkäter upplever Borgåfamiljer att de har fått gott stöd från vardagens tjänster, dagvård, barndagvård samt av kultur- och fritidsverksamhet som stöder samhällslig delaktighet. Å andra sidan bedömer var tredje familj hälsovårdstjänsterna som otillräckliga. Det är svårt att få läkartider och psykvårdstjänster för vuxna. I familjer med barn under skolåldern orsakar ekonomiska bekymmer och problem i parförhållandet den största oron. Var tredje förälder är även tidvis oroad över sina föräldrafärdigheter samt barnets uppväxt och utveckling. Småbarnsföräldrar önskar mera evenemang som riktar sig till barnfamiljer, öppna mötesplatser av typen familjekaféer och fler familjearbetare. Staden bör även informera mera aktivt om tillgängliga tjänster.

Om familjearbetet gjordes en utredning i samband med vilken organiseringen av social- och hälsovårdens barn- och familjetjänster även bedömdes i vidare utsträckning. I utredningen föreslogs att helheten för barn- och familjetjänsterna omorganiseras från den 1 januari 2017. Den kommande självstyrelse-reformen och socialvårdslagen betonar serviceintegration, dvs. kundcentrerade serviceenheter. Tjänsterna ska kombinera kunskande från olika sektorer enligt kundernas behov.

Elevernas vårdnadshavare har ombetts ge feedback i februari 2015 om skolornas verksamhet. Vårdnadshavarna gav Borgåskolorna ett gott allmänbetyg uttryckt med traditionella skolvitsord. De svenskspråkiga skolorna betygsattes med 8 och de finskspråkiga med 8½. Vårdnadshavarna var mest belåtna med skoltrivseln, skoltryggheten och skolhälsovårdens tjänster. Vårdnadshavarna var mest missnöjda med skolvägens trygghet samt ingripandet i mobbing.

I mars 2015 utfördes en Valfärdsprofilenkät bland elever i klasserna 5 och 8 i Borgå. Femteklassisterna ansåg att det bästa i skolan var kompisarna och rasterna. 75 procent (riksomfattande 77 procent) anser skolarbetet viktigt och klassens elever trivs väl ihop enligt 78 procent (66 procent).

Åttondeklassisterna är nöjdare med klasstorleken, luftkonditioneringen och matsalens trivsel än riksmedeltalet. Där emot var man missnöjdare med förvaringsutrymmena, läsordningen, tillgängligheten till skolhälsovårdaren och tillgänglighet till stödundervisning.

Vid hälsoundersökningen av åttondeklassisterna vid Pääskytien koulu under skolåret 2015–2016 arbetsredskapet Valfärdskartta, med vilken man får elev- och gruppvis information om elevernas hälsa och välfärd. På basis av detta försök kommer Valfärdskartan inte för tillfället att tas i bruk i grundskolor.

På grund av problem med det elektroniska datainsamlings-systemet som användes i skolhälsoundersökningen 2015 fick man resultat för Borgås åttonde- och niondeklassister endast från Pääskytien koulu. Resultaten blev färdiga i slutet av februari och skolan har inlett en genomgång av dem.

Enligt skolhälsoundersökningarna och undersökningar om de ungas hälsovanor har alkoholbruket och rökning bland unga minskat avsevärt. Andelen dagligen rökande har minskat till hälften från millennieskiftet och andelen nyktra unga växer. Av rusmedlen har snusets popularitet ökat och prövandet av droger har efter en nedgång återgått till en nivå som härskade i början av 2000-talet.

Av grundutbildningens åttonde- och niondeklassister rökte 9 procent dagligen år 2015. Elcigarretternas användning har dock ökat från år 2013. 5–6 procent av eleverna vid grundutbildningens högre klasser använde elcigarretter dagligen. Största delen av eleverna vid grundutbildningens åttonde och nionde klasser upplevde den vida hälsoundersökningen som nyttig. Över 80 procent av eleverna upplevde att deras åsikter hördes i den vida hälsoundersökningen och att hela familjens välfärd utreddes (skolhälsoenkäten 2015).

Inom för-, grundskole- och gymnasieutbildningen tas en ny läroplan i bruk från början av höstterminen 2016. Förberedelsearbete för den nya läroplanen har gjorts genom att höra vårdnadshavare och övriga kommuninvånare sedan hösten 2014. I målen för grundutbildningen betonas i fortsättningen mångsidig kompetens. Uppnåendet av målet förutsätter reformer i inlärningsmiljön, verksamhetskulturen och arbetsmetoderna.

I samband med projektet för främjande av utbildningsmässig jämlikhet har de vuxnas närvaro och stödet till eleverna i låg- och högstadierna ökat. Projektet finansieras till slutet av år 2016 och man kommer att anhölla om tilläggsfinansiering.

Med projektet Liikuntapolku (Motionsstigen) har barnens och de ungas fysiska aktivitet ökat med hjälp av metoder för funktionell inlärning och ökad motion under rasterna. Motionsstigsprojektet har pågått i tio skolor och man har

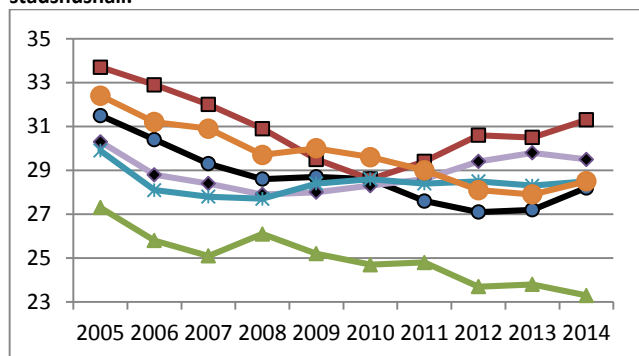
ansökt om fortsatt finansiering. Målet är att starta verksamheten i tio nya skolor och daghem. Motionsstigsverksamheten införs i den nya läroplanen som en del av alla skolors normala verksamhet. På lång sikt har ökandet av skolmotionen en betydande inverkan på folkhälsan och verksamheten är förenlig med rekommendationerna för det nationella överviktsprogrammet.

Tjänster med låg tröskel vilka främjar välfärd förs närmare barn, unga och barnfamiljer. I arbetet för regionutveckling

i Gammelbacka beaktas invånarnas önskemål och tjänsterna utvecklas enligt behoven. Möjligheter för motion i närområdet har förbättrats genom att utveckla NärMotion- och NärFotisverksamheter för barn, barnfamiljer och förskolunga. Tillgängligheten av tjänster som främjar välfärden har förbättrats genom att utveckla Motionspasset, med vars hjälp barnfamiljer med låga inkomster avgiftsfritt kan delta i motions- och kulturhobbyer. I socialarbetet för vuxna och familjearbetet utnyttjas en Må väl-karta, som uppmuntrar personer att söka sig till tjänster som främjar välfärd.

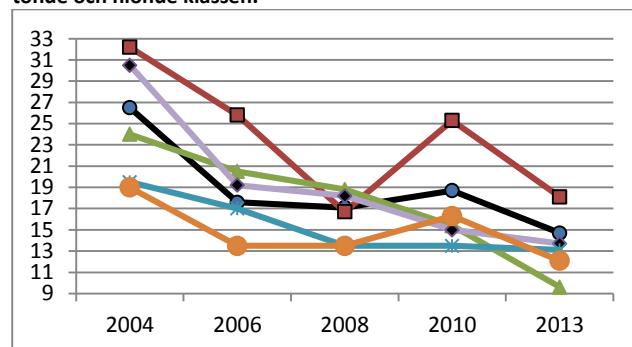
● Porvoo ■ Loviisa ▲ Sipoo ◆ Lohja ✖ Vaasa ● Hyvinkää

**Barnbostadshushåll med trångt boende, procent av alla barnbostadshushåll.**



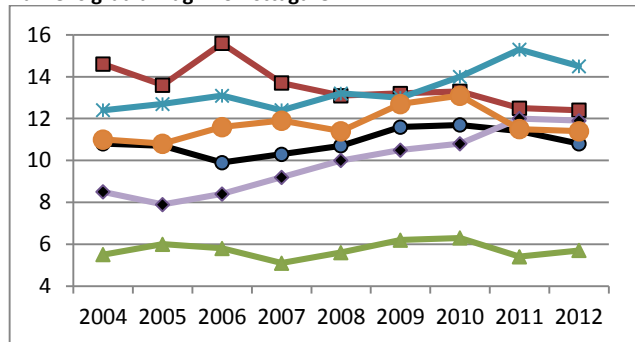
Indikatorn anger andelen trångt boende barnbostadshushåll i procent av alla barnbostadshushåll. Barnbostadshushåll är ett bostadshushåll med minst en person under 18 år. Bostaden är trångt bebodd om där bor mer än en person per rum, köket borträknat.

**Mycket berusade minst en gång per månad, procent av elever i åttonde och nionde klassen.**



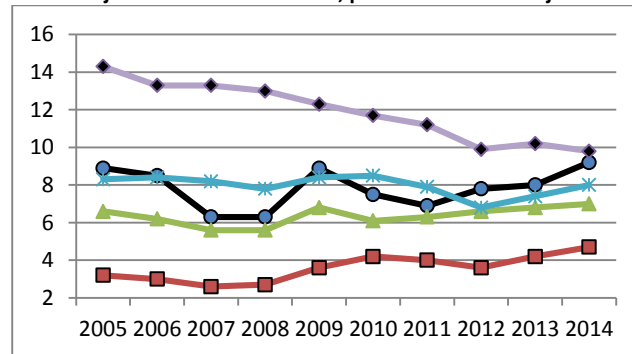
Indikatorn anger andelen grundskolans åttonde- och niondeklassister som använder alkohol för att uppnå stark berusning minst en gång per månad som procent av respondenter i den gällande årsklassen.

**Barnens grad av låginkomsttagare**



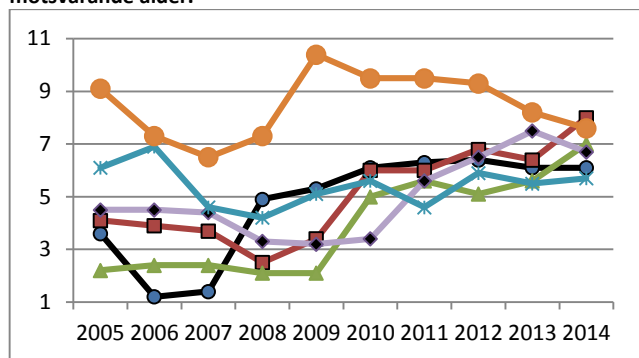
Indikatorn anger andelen personer under 18 år som tillhör låginkomsttagarhushåll som procent av alla personer under 18 år som bor i området. Som gräns för låginkomsttagare anges 60 procent av medianen för den tillgängliga ekvivalenta penninginkomsten för finländska hushåll under ifrågavarande år (uträknat med den förnyade OECD-skalan).

**Barnfamiljer som fått utkomststöd, procent av barnfamiljer.**



Utkomststödsregistret innehåller information om hushåll som erhållit egentligt och förebyggande utkomststöd samt personer som erhållit kostnader för rehabiliterande arbetsverksamhet som utkomststöd (från och med år 2001).

**0–17-åringar som under året ingått i kretsen för barnskyddets stödåtgärder inom den öppna vården, procent av befolkningen av motsvarande ålder.**



Indikatorn anger andelen 0–17-åriga barn och unga som under året omfattats av barnskyddets stödåtgärder inom den öppna vården som procent av befolkningen i motsvarande ålder. Som befolkningsuppgift används informationen för den sista dagen av året. Med barn avses en person enligt barnskyddslagen (3§) som inte har fyllt 18 år. Med ung avses en person som inte har fyllt 21 år.

## Unga

Med skolhälsoenkäten fås viktig och användbar information även om gymnasisters och yrkesskolelevers välfärd. På grund av tekniska problem erhöles rapporter om 2015 års enkät endast från Linnankosken lukio, Amisto, Inveon och Point College. Inte heller erhöles kommunvisa sammanfattningar varken från gymnasier eller yrkesskolor Läroanstalterna fick sina resultatrapporter i början av mars 2016 och behandlingen av dessa inleddes under våren.

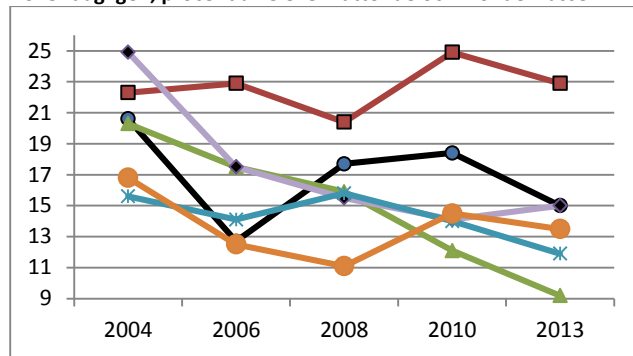
Ur resultaten av skolhälsoenkäten framkom att eleverna i flera läroanstalter upplevde att läroanstaltens fysiska arbetsförhållanden hade försämrats under de senaste två åren. Situationen upplevdes särskilt oroande i Linnankosken lukio och i Point College. På basis av enkäten år 2013 valdes bl.a. skolmaten, delaktighet och att bli hörd i skolan samt förebyggande av mobbning till utvecklingsobjekt i läroanstalterna. Enligt eleverna har man uppnått många förbättringar i dessa avseenden i nästan alla utbildningsenheter. Nu äter eleverna skolmåltid oftare än tidigare och flera elever äter numera också morgonmål innan avfärd till skolan.

Borgåungdomarna är positivt inställda till studier. 80 procent av respondenterna uppger sig gilla att studera och ca 85 procent upplever att lärarna behandlar eleverna rättvist. Lika många känner att atmosfären i studiegruppen stöder uttryckande av åsikter.

78 procent av Borgåeleverna i andra stadiet som svarat på skolhälsoenkäten upplever sin hälsa vara god eller förträfflig. En jämförelse med år 2013 kan inte göras eftersom hela årsklassen deltog inte i enkäten år 2015.

De riksomfattande sammanfattningarna av skolhälsoenkätens resultat är på kommande senare på våren, vissa delar

**Röker dagligen, procent av elever i åttonde och nionde klassen.**



Indikatorn anger andelen av elever i grundskolans åttonde och nionde klasser som röker minst en gång per dag som procent av respondenterna i enkäten i samma årsklass.

har redan blivit färdiga. Enligt enkäten har rökning avtagit bland unga i alla skolstadiet bland både pojkar och flickor. År 2015 rökte sex procent av gymnasisterna dagligen och 30 procent av yrkesstuderandena. Även i Borgå har det skett en minskning, men rökning är fortfarande mer allmänt än riksmedelstalet. Under de senaste åren har elcigarretterna stigit i popularitet vid sidan av cigaretter och snus. Enligt resultaten av en undersökning om de ungas hälsovanor har prövandet av elcigarretter ökat från 2013 till 2015. Användningen av elcigarretter är tillsvidare blygsam i Borgå.

I Skolhälsoundersökningen år 2015 frågades brett om de ungas fritidsfirande. Cirka 70 procent av ungdomarna upplevde sig veta tillräckligt bra vad man kunde sysselsätta sig med i sitt eget bostadsområde. 76 procent av yrkesstuderandena och 62 procent av gymnasieeleverna anser att de har tillräcklig fritid. Cirka 60 procent av yrkesstuderandena ser under vardagen på tv-program, videosnuttar eller filmer eller spelar dator-, mobil- eller konsolspel cirka två timmar eller mer. Dessa andelar var mycket mindre bland gymnasieelever än bland yrkesstuderande

Ungdomarnas alkoholförbrukning har ytterligare minskat. I skolorna har förebyggande berusningsarbete förverkligats förutom inom grundutbildningen bl.a. i form av temadagen Endast ett liv. Temadagen riktar till alla niondeklassister, gymnasieelever och yrkesstuderande. Under dagen får eleverna en helhetsbild av berusningsmedel under ledning av erfarenhetsexperter, yrkesmännskor inom hälsovården och polisen. Förverkligandet av temadagen kommer att fortsätta som samarbete mellan olika aktörer.

Borgå stad har även ansvarat för professionella tjänster för andra stadiets elevvård enligt förändringarna i Elev- och

studerandevårdslagen sedan hösten 2014. Läroanstalterna har under de senaste åren jobbat framgångsrikt för att främja slutförandet av studier.

Antalet arbetslösa unga har ytterligare stigit och det är ytterst svårt för unga att få arbete eftersom det inte finns arbetsplatser. I stadens sysselsättningsprogram 2015–2017 ingår förslag om att öka betydligt på sysselsättningen via lönestöd och att ålägga stadens sektorer att söka efter och erbjuda unga långtidsarbetslösa möjligheter till övnings- och arbetstillfällen i olika assisterande uppgifter. Enligt programmet anordnas för unga även nya grupper för rehabiliterande arbetsverksamhet. Borgå stad erbjuder de unga hundra sommararbetsplatser och stöder för tredje gången år 2016 sommarsysselsättning för 150 unga med sommararbetsbesedlar. Staden deltar i Posintras projekt för 2015–2016 vid namn Bestis – stöd till sysselsättning.

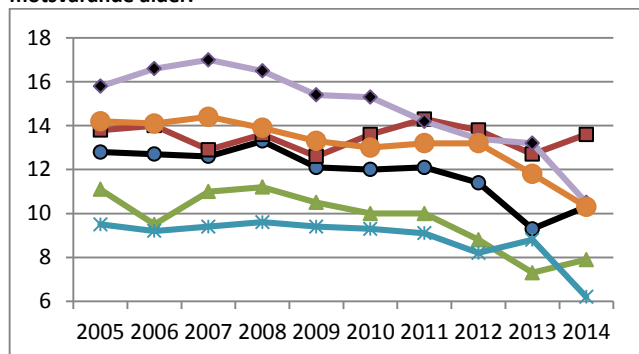
Stöd och rådgivning för flyttning till självständigt boende har fått fortsättning. Tjänsten för servicerådgivaren för

ungas boende har gjorts permanent och tack vare en arvdonation har en assistent för den fast anställda rådgivaren kunnat visstidsanställas för hösten 2015 och år 2016. År 2015 har 88 unga fått en bostad och personligt stöd för självständigt boende.

Man har arbetat vidare på utvecklandet av ett åtgärdsförslag som gjorts i samband med utredningen om ungdomsgaranti för en tjänstemodell med en servicelucka. Som en första del av denna helhet togs nättjänsten Koppari i bruk i oktober 2015. Tjänsten är ämnad för unga i åldern 12–28 år. Nättjänsten kompletterar den i januari 2016 i bruk tagna tjänsten för unga Ohjaamo, som verkar i NTM-centralens utrymmen. Där får unga i åldern 16–29 år personlig rådgivning och lämpligt stöd för sin egen livssituation. Stadens ungdomstjänster ansvarar för Ohjaamo-verksamheten och olika expertinstanser som verkar bland unga deltar i förverkligandet av verksamheten. Utbildnings- och kulturministeriet har bidragit med projektfinansiering för vidareutveckling av verksamheten.

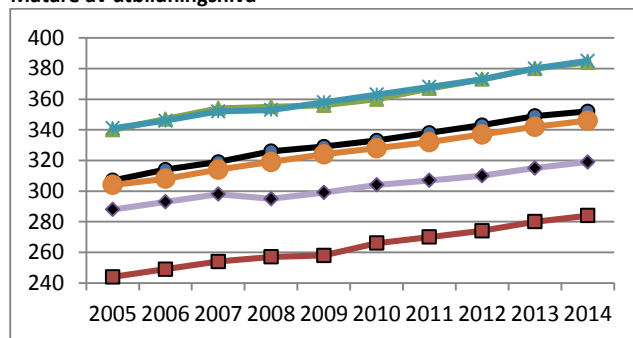
—●— Porvoo —■— Loviisa —▲— Sipoo —◆— Lohja —✱— Vaasa —●— Hyvinkää

**Unga i åldern 17–24 år som hamnat utanför utbildningen, procent av befolkningen i motsvarande ålder.**



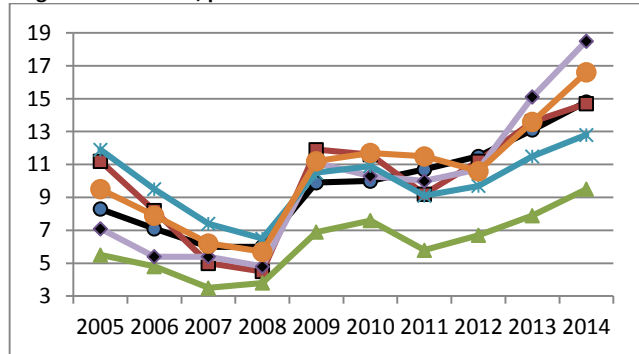
Indikatorn anger andelen unga i åldern 17–24 år som hamnat utanför utbildning som procent av befolkningen i motsvarande ålder. Med sådana som hamnat utanför utbildningen avses personer som under ifrågavarande år inte är studerande eller som inte har examenskod, dvs. inte utbildning efter grundstadiet.

**Mätare av utbildningsnivå**



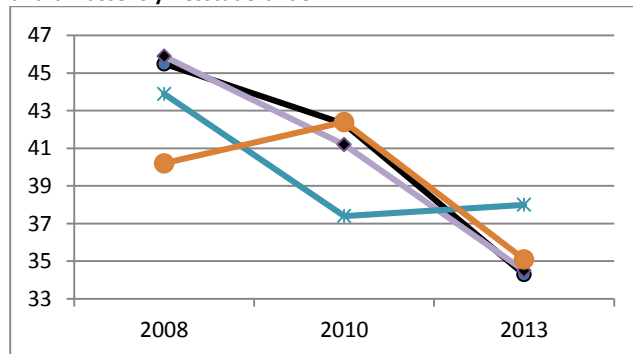
Indikatorn anger befolkningens utbildningsnivå som har mätts genom att beräkna den genomsnittliga tiden per person för avläggande av högre examen efter grundutbildningen.

**Ungdomsarbetslösa, procent av arbetskraften i åldern 18–24 år**



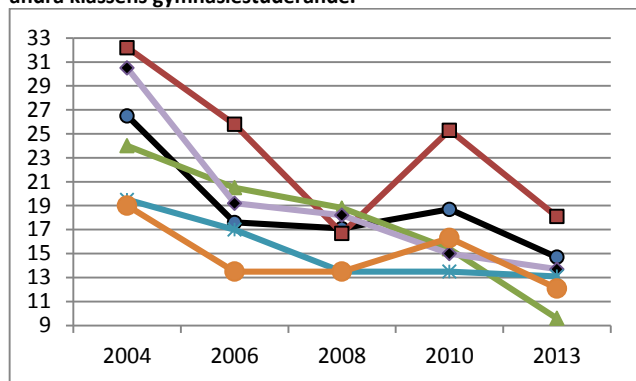
Ungdomsarbetslös är en arbetslös i åldern 15–24 år. En arbetslös arbetslös är en person som är utan arbete och användbar för heltdagsarbete eller som väntar på inledande av ett avtalat arbetsförhållande. Även de personligen permitterade räknas till de arbetslösa. De som får arbetslöshetspension räknas inte till de arbetslösa.

**Mycket berusade minst en gång per månad, procent av första och andra klassens yrkesstuderande.**



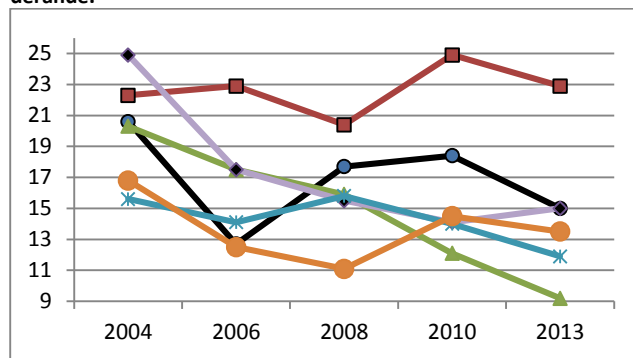
Indikatorn anger andelen yrkesstuderande i första och andra klassen som använder alkohol för att uppnå stark berusning minst en gång per månad som procent av respondenter i den gällande årsklassen.

**Mycket berusade minst en gång per månad, procent av första och andra klassens gymnasiestuderande.**



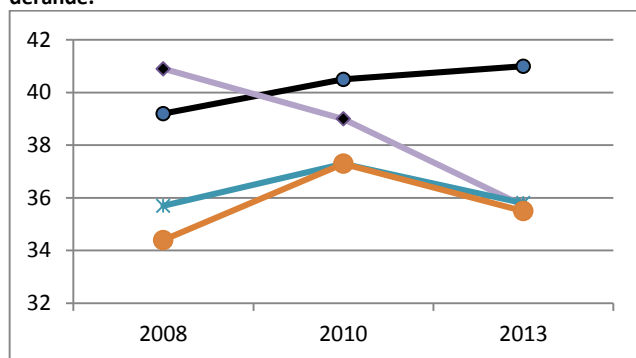
Indikatorn anger andelen gymnasiestuderande i första och andra klassen som använder alkohol för att uppnå stark berusning minst en gång per månad som procent av respondenter i den gällande årsklassen.

**Röker dagligen, procent av första och andraklassens gymnasiestuderande.**



Indikatorn anger andelen av elever i gymnasiets första och andra klasser som röker minst en gång per dag som procent av respondenterna i enkäten i samma årsklass.

**Röker dagligen, procent av första och andraklassens yrkesstudenter.**



Indikatorn anger andelen av elever i yrkesskolans första och andra klasser som röker minst en gång per dag som procent av respondenterna i enkäten i samma årsklass.

**Personer i arbetsför ålder**

Borgåborna är utbildade, i genomsnitt tjänar de mer än i övriga Finland och sjukdagarna är färre än i landet i genomsnitt. Levnadsvanor, såsom tobaksrökning, alkoholförbrukning, matvanor och fysisk aktivitet, är av betydelse för främjande av hälsan och förebyggande av folksjukdomar.

Borgå erbjuder goda möjligheter till ett aktivt liv. Vardagsmotionens betydelse och de positiva inverkningarna av natur och kultur är centrala för invånarnas välfärd och hälsa. Förenings- och idrottsföreningsverksamheten är mycket aktiv i Borgå. Välfärden för dem i arbetsför ålder främjas även av att man erbjuder förebyggande tjänster i grupp, liksom livsstilsgrupper, föräldragrupper samt motionskampanjer som riktar sig till vuxna.

I Östra Nylands säkerhetsprogram har granskningen av säkerheten för dem i arbetsför ålder lyft fram trafiksäkerheten, arbetslösheten, våldsbrotten och användning av rusmedel.

Hälsa- och sociala problem är koncentrerade till vuxenbefolkningen som länge stått utanför arbetslivet. Många

motionerar ur hälsosynvinkel för lite, äter ohälsosamt och blir utanför kommunens kultur- och fritidstjänster samt organisationsverksamheten. Speciellt ensamboende har ofta brist på meningsfull sysselsättning under dagarna, vilket kan påverka dagsrytmen och levnadskontrollen.

Borgåborna behöver allt mer social- och familjetjänster, vilket beror på hög arbetslöshet, osäker arbetsmarknad, fattigdom, skuldsättning, ensamhet och med den förknippat missnöje och otrygghet. En ny lag om sektorsövergripande samservice (1369/2014) för att främja sysselsättning betonar kommunernas roll och ansvar i fråga om aktiv skötsel av långtidsarbetslösa. Dess centrala roll är att minska långtidsarbetslöshet.

År 2015 ökade arbetslösheten i Borgå med nio procent jämfört med föregående år. Speciellt oroande är att de långtidsarbetslösas andel ökade med 26 procent och de personers andel som inbegrips i arbetsmarknadsstödets kommunandel med 48 procent. Cirka hälften av kunderna hos arbetskraftens servicecentral finns i kretsen för aktiveringsåtgärder.

Antalet hushåll som fått utkomststöd ökade med två procent. Andelen unga under 30 år som fått utkomststöd var 39 procent. Mängden långvariga kunder och familjer med en vårdnadshavare ökade. Kostnaderna för utkomststödet steg med tre procent från år 2014.

Den nya socialvårdslagen förpliktar kommunerna att öka välfärden på många områden för kommuninvånare som är i behov av specialstöd (SVL 7–8 §) samt att erbjuda social rehabilitering (SVL 17 §). I och med den enhetliga kundprocessen får kunden numera oftare hjälp från ett ställe via den personliga socialarbetaren.

Basutkomststödet flyttas 1 januari 2017 från kommunens ansvar till Fpa. Socialarbetet för vuxna samt det kompletterande och förebyggande utkomststödet blir kvar inom kommunens ansvarsområde. Cirka 1 400 hushåll finns inom kretsen för socialarbete för vuxna. Inom socialarbete för vuxna utvecklas servicegarantin och arbetet på fältet för att kunderna ska få det sociala stöd och de tjänster de behöver. En kundexpertgrupp bildas.

I fortsättningen kan socialarbetarna och -rådgivarna göra upp kontrakt med de långvariga kunderna för rehabiliterande arbetsverksamhet, t.ex. för gruppverksamhet. Minst tre nya gruppverksamheter ska provas som rehabiliterande arbetsverksamhet och dessutom styrs kunder till de arbetslösas hälsokontroll för bedömning av arbetsförmåga (ELMA) och personlig motionsrådgivning. Motions- och näringsgruppens vardagsverksamhet Virtaa ja Voimaa (Energ och Kraft) för långtidsarbetslösa har inletts som en del av rehabiliterande arbetsverksamhet.

Sysselsättning med lönestöd ökas som en åtgärd i Borgå sysselsättningsprogram (2015–2017). I Borgå grundas den 1 april 2016 en arbetsplatsbank, vars mål under det första verksamhetsåret är att sysselsätta 100 långtidsarbetslösa.

Möjligheterna för socialarbetets kunder till motion och övrig fritidssysselsättning har ökat genom att i samarbete

mellan social- och hälsovårdstjänsterna och kultur- och fritidstjänsterna utveckla verksamheten LiiKu (motion och kultur). Verksamheten rehabiliterar kunden och ökar delaktigheten.

Tillgängligheten av tjänster som främjar välfärden har förbättrats genom att utveckla LiiKu-passet, med vars hjälp kunderna hos vuxensocial- och barnfamiljearbete når motions- och kulturevenemang avgiftsfritt. LiiKu-passet har beviljats cirka hundra kunder och målet är att utvidga passets användning och utveckla passets tjänster.

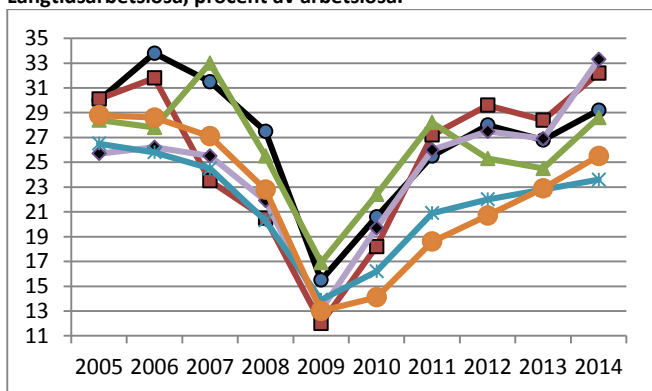
MåBra-tjänstekartan har utvecklats till socialarbetarnas och de arbetslösas verktyg för hälsokontroller. Med hjälp av kartan uppmuntrar socialarbetarna kunderna till motions-, kultur- och hälsotjänster. För utvecklande av LiiKu-tjänsten erhöles ett bidrag av SHM för åren 2016–2018 för främjande av hälsa. Med bidraget ämnar man utveckla och utvidga verksamheten att stöda allt flera kunder hos social- och familjetjänster.

I utvecklingsarbetet med Gammelbacka har man beaktat invånarnas önskemål och områdets Välfärdscenter utvecklas att bättre betjäna personer i arbetsför ålder. I Välfärdscentralen har man ordnat samfundsgrupper även för personer i arbetsför ålder. Gruppernas mål är att identifiera deltagarnas styrkor och metoder att främja den egna och samfundets välfärd. Möjligheter för motion i närområdet har förbättrats genom att utveckla verksamheten LähiLiike (NärRörelse) för vuxna och barnfamiljer.

Hälsoundersökningar av arbetslösa utvecklas att stöda de arbetslösas totalhälsa. En arbetsgrupp som består av medlemmar från olika branscher ansvarar för stöddandet av hälsa och arbetsförmåga och för att bättre nå målgruppen och styrande av målgruppen till undersökningar och att öka informationen. Hälsoundersökningar av närstående vårdare har inletts. Motions- och näringsrådgivning inkluderas till en del av hälsoundersökningen med hjälp av Må bra servicekartan.

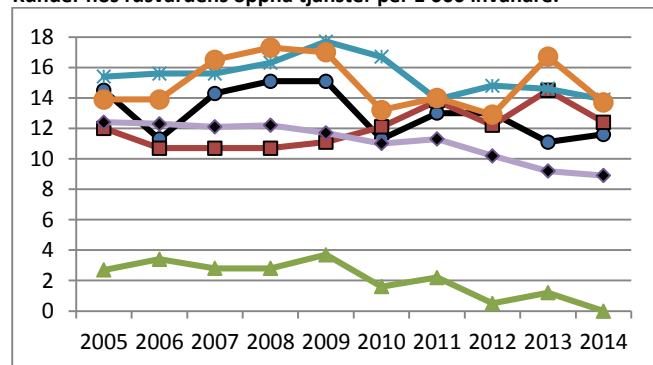
● Porvoo ■ Loviisa ▲ Sipoo ◆ Lohja ✖ Vaasa ● Hyvinkää

Långtidsarbetslösa, procent av arbetslösa.



Till den arbetslösa arbetskraften räknas arbetslösa i åldern 15–74. En långtidsarbetslös är en arbetslös arbetssökande, som har varit arbetslös minst 12 månader.

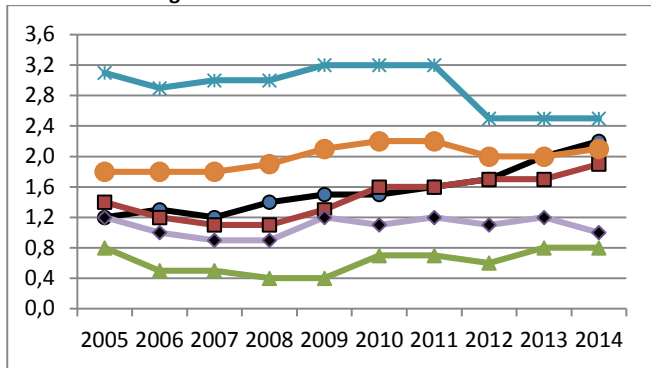
Kunder hos rusvårdens öppna tjänster per 1 000 invånare.



Statistikcentralen samlar årligen uppgifter om kommunernas verksamhet och ekonomi.

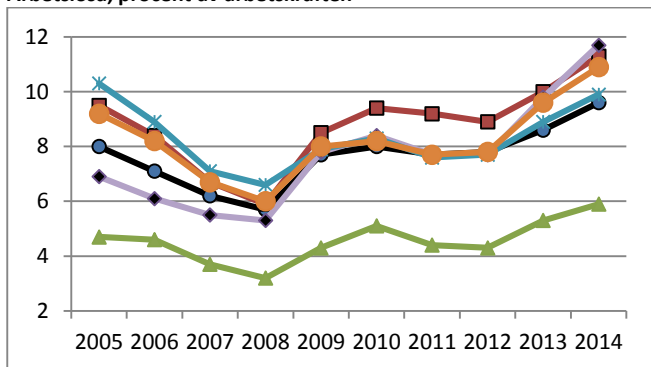


**Antal personer i åldern 25–64 som fått långvarigt utkomststöd, procent av befolkningen i motsvarande ålder.**



Utkomststödsregistret innehåller uppgifter om hushåll som erhållit egentligt och förebyggande utkomststöd samt om personer som har fått kostnader för rehabiliterande arbetsverksamhet i form av utkomststöd (från och med år 2001).

**Arbetslösa, procent av arbetskraften**



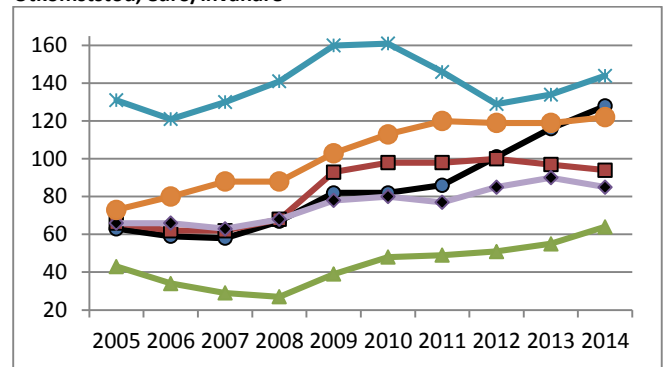
Till arbetskraften räknas alla personer i åldern 18–74 som har haft anställning och alla som har varit arbetslösa.

## Seniorer

Huvudmålet för stadens plan för att stöda seniorer är att främja seniorers verksamhetsförmåga och möjligheter att bo hemma, möjliggöra deltagande i kultur och motion, förverkligande av ett fungerande servicenät samt ökande av den tredje sektorns verksamhetsförutsättningar. Ett självständigt boende hemma förutsätter en god verksamhetsförmåga. Bland annat deltagande i samfundet, självständig rörelse samt gott näringsintag håller seniorer längre vid god hälsa och minskar behovet av anstaltsvård och rehabilitering.

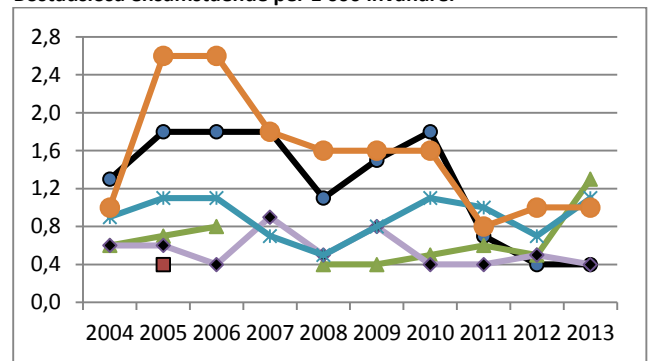
Samarbete som överskrider sektorsgränserna, bland annat mellan stadens branscher, den tredje sektorn och läroanstalterna, möjliggör riktandet av tjänsterna för seniorer till livets olika brytningsskedan. Brytningsskeden under åldrande är pensionering, verksamhetsförmågans nedgång hos hemmaboende och ökat behov av vård. Oavsett seniorens ålder och kondition strävar man med tjänsterna att främja seniorers hälsa, verksamhetsförmåga och att klara vardagen självständigt. Som bäst pågår flera åtgärder för

**Utkomststöd, euro/invånare**



Indikatorn anger utkomststödet bruttoutgifter (EUR) per invånare under ett kalenderår.

**Bostadslösa ensamstående per 1 000 invånare.**



Som bostadslös anses personer som bor utomhus, i tillfälliga skydd, natthärbärgen o. dyl., i olika anstalter p.g.a. bostadslöshet och tillfälligt hos bekanta och släktingar. Unga som bor i sitt barndomshem räknas inte till de bostadslösa. Informationen är snittinformation, vars frågetidpunkt kan variera årligen.

att utveckla det förebyggande arbetet som görs bland seniorer.

Inom senior- och handikappvården har man speciellt utvecklat serviceradgivning för seniorer och planenligt ökat resurser för serviceradgivning. Den centraliserade serviceradgivningen Ruori (Rodret) inledde sin verksamhet i november 2015. Vid serviceradgivningen och vid hembesök bedöms också seniorers hälsotillstånd och seniorerna remitteras vid behov till fortsatta undersökningar eller så ordnar man rehabiliterande tjänster.

Vid Laureas Campus har man startat välfärdsstationen ILONA, som bedrivs av vårdstuderande. Verksamheten organiseras som en del av Posintras och Laureas PALO-projekt. Staden deltar i planering och utveckling av tjänsten. Målet är att stöda speciellt självständigt främjande av hälsa och välfärd genom att erbjuda information om hälsa och välfärd samt olika hälsomätningar. Seniorer och övriga kundgrupper instrueras även i användning av elektroniska tjänster och välfärdsteknologiska applikationer. Målet

med det gemensamma utvecklandet är att stationen skulle fungera som en smidig del av service som erbjuds seniorer i staden. Vårdsstationens verksamhet mobiliseras även annanstans i Borgå, såsom till Gammelbacka Vårdscentral och till social- och familjetjänsternas kundutrymmen.

Närståendevårdarnas hälsokontroller har inletts och ny verksamhet har inletts tillsammans med FRK för att stöda närståendevårdare. Närståendevårdare har erbjudits en vårfskurs, kamratstödsverksamhet samt skraddarsydda kurser som stöd för vårdarbete under år 2016.

Motionsgrupper för seniorer och specialmotion har ökat runt om i staden och kulturtjänster har utvecklats. Personer som ska gå i pension uppmuntras till individuell eller gruppverksamhet inom kultur med öppna och lättillgängliga, måttligt prissatta kulturtjänster och -evenemang. I regionutvecklingsarbetet i Gammelbacka beaktas den åldrande befolkningens behov genom att erbjuda motions- och kulturverksamhet med låg tröskel i Vårdscentralens utrymmen och i husbolagens klubbutrymmen. Föreningarnas frivilliga och invånare utbildas till att fungera som kamratledare för kultur och motion i olika delar av staden. För kamratledarna erbjuds utrymmen, regelbunden utbildning och vid behov utrustning som stöd för ledande av grupper. Utbildning erbjuds också invånare med invandrarbakgrund. Kamratledd gruppverksamhet har redan inletts i Gammelbacka Vårdscentralens utrymmen.

För seniorer, som ur hälsosynvinkel rör sig för lite, främjas konditionen och verksamhetsförmågan med hjälp av promenadkompisar som regelbundet kommer med på friluftsturer och håller sällskap med seniorer hemma, i servicehusen och i äldreboende. I detta nu finns det cirka hundra Borgåbor i olika åldrar som är utbildade till permanenta Promenadkompisar för ensamma hemmaboende seniorer som vill ha stöd för sina promenader. Även grupper är intresserade av friluftsliv och många skolor, läroanstalter, föreningar och företag har kommit med som Promenadkompisar. Frivilligverksamheten blir i framtiden en permanent del av skolornas verksamhet. Till exempel promenad- och kulturverksamhet och parkers underhållsarbete tecknas ned som en del av kommunens nya läroplan som blir färdig år 2016.

Som samarbete mellan läroanstalter pågår verksamhet som främjar seniorers välfärd. I samarbete med Point College har man inlett fadderverksamhet för hemmaboende

seniorer som stöder verksamhetsförmågan med hjälp av näring och motion. Närvårdarstuderande vid Point College besöker varje vecka under läsåret åldrande Borgåbor. Studerandena bedömer seniorernas näringstillstånd, näringsintag och verksamhetsförmåga samt gör upp en personlig motions- och näringsplan. I samarbete med Edupoli har man utbildat kulturvårdare till äldreboende och servicehus. Kulturvårdarna hämtar kultur till invånarnas vardag som består av vård dygnet runt. Edupolis studerande fungerar även som kulturkompisar som tar seniorerna till exempel på konserter och konstutställningar.

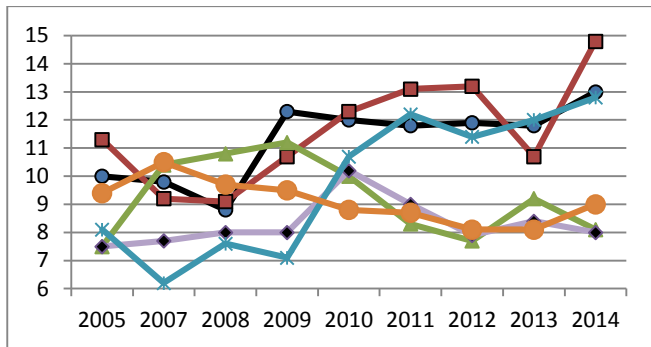
En systematisk verksamhet för att stöda god näring och motion i hemvården och servicerådgivningen har inletts. Målet med verksamheten är att för hemmaboende seniorer främja tillräckligt och rekommendationsenligt näringsintag samt motion som stöder verksamhetsförmågan. Under år 2016 utbildas hela hemvårdens och servicerådgivningens personal att beakta näring och motion som en del av vardagsarbetet. Via servicerådgivningen uppmuntras seniorer att upprätthålla gott näringsintag redan innan behov av hemvård uppstår. I vår servicerådgivning styr vi kunder till centrala serviceformer som främjar motion, kultur och välfärd med hjälp av Må Bra-servicekartan. Kartan är ett utmärkt visuellt redskap för att uppmuntra seniorer till välfärdsbefrämjande levnadsvanor. Kartan tas i bruk som redskap även vid närståendevårdarnas hälsokontroller.

Som de viktigaste faktorerna för seniorers trygghet har man lyft fram närmiljöns trygghet, minskande av ensamhet och ökande av delaktighet. För att stärka invånarnas trygghetskänsla ordnas en säkerhetspromenad i Gammelbackaområdet. Målet med säkerhetspromenaden är att kartlägga områdets trygghet och höra invånarnas synpunkter om och utvecklingsförslag för områdets trygghet. Invånarnas utvecklingsförslag beaktas i mån av möjlighet som en del av planeringsarbetet för tryggheten och områdets utveckling. Säkerhetspromenaden är ämnad att företas även i andra områden i staden.

Arbetet för centrumområdets hinderfrihet har fortsatt. Förbättrandet av hinderfriheten vid torgområdet har underlättat seniorers och rörelsehämmades framkomlighet och pekar tydligt på att antalet trafikolyckor i området har minskat. Minskningen av antal trafikolyckor på gatan fortsatte år 2015 och antalet olyckor föll med 17 procent.

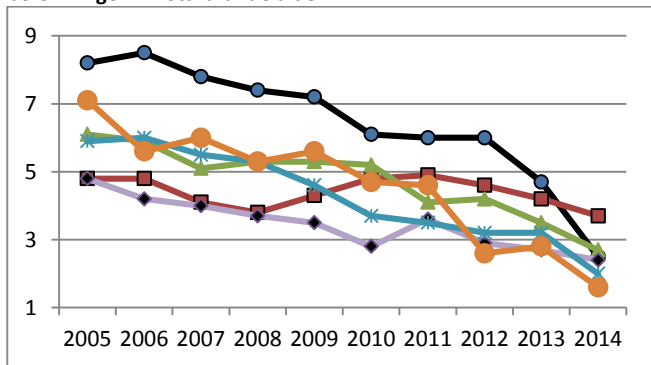
● Porvoo ■ Loviisa ▲ Sipoo ◆ Lohja \* Vaasa ● Hyvinkää

**Antal 75 år fyllda kunder av regelbunden hemvård den 30 november, procent av befolkningen i samma ålder.**



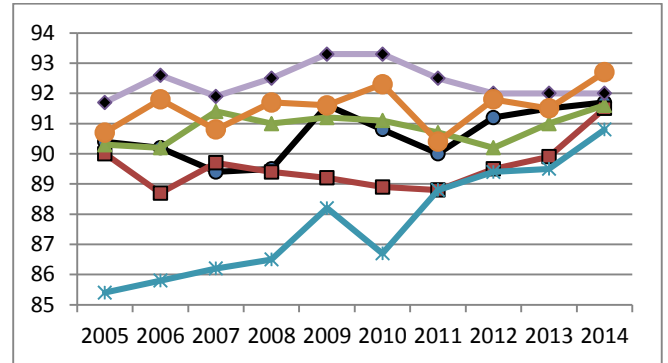
I vårdanmälningsregistret samlas kundspecifik information om social- och hälsovårdens, anstaltsvårdens, boendetjänsters samt den regelbundna hemvårdens kunder.

**Antal 75 år fyllda seniorer inom långvarig anstaltsvård, procent av befolkningen i motsvarande ålder.**



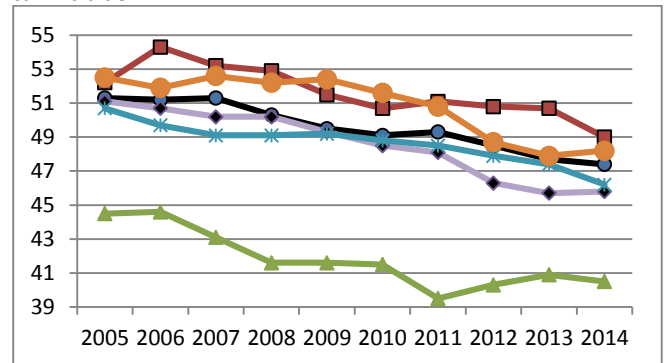
Till vårdanmälningsregistret samlas kundspecifik information om social- och hälsovårdens, anstaltsvårdens, boendetjänsters samt den regelbundna hemvårdens kunder.

**Hemmaboende 75 år fyllda seniorer, procent av befolkningen i samma ålder.**



Till vårdanmälningsregistret samlas kundspecifik information om social- och hälsovårdens, anstaltsvårdens, boendetjänsters samt den regelbundna hemvårdens kunder.

**Ensamboende 75 år fyllda seniorer, procent av befolkningen i samma ålder.**



En ensamboende vuxen i en bostadslägenhet bildar ett en persons bostadshushåll.

## DEL II PLANERING AV DET KOMMANDE ÅRET

### Kommunstrategins tyngdpunkter och linjedragningar

Stadsstrategin för åren 2014–2017 kristalliseras i fyra mål: att förbättra ekonomin, minska invånarnas välfärdsskillnader, öka möjligheter till delaktighet samt att säkra stadens konkurrensförmåga och hållbara utveckling. Med de strategiska målen vill man främja invånarnas, företagens och miljöns välfärd.

### Program och planer som stöder främjande av välfärd

Giltiga program och planer:

- Sysselsättningsprogrammet 2015–2017
- Östra Nylands säkerhetsprogram 2015–2017
- Plan för att stöda seniorer 2015–2018
- Linjedragningar för mat och näringsintag (2014)
- Rus- och mentalhälsostrategi (2011), uppdatering pågår
- Handikappolitiskt program 2014–2020
- Barnskyddsplan (2014)
- Bostadspolitiskt program 2013–2018
- Livets färdkost, välfärdsutredning om barn och unga (2011)
- Närings- och konkurrenskraftsprogram (2014)

Nya program och planer i förberedning:

- Välfärdsplan för barn och unga
- Plan för förebyggande hälsovård

## Plan för att främja välfärd under det kommande året

### Tyngdpunktsområde 1: Invånarnas välfärdsskillnader minskar

Mål	Åtgärder	Resurser och ansvarig instans	Utvärderingsmätare	Förverkligande 2015–2016	Mål 2017
<b>Ungas marginalisering minskar</b>	Åtgärder enligt utredningen om ungdomsgaranti:	Ansvarig instans: Hyvis – välfärdsarbetsgruppen för barn och unga			
	Ökning av sommararbetsplatser och stöd för sommarjobbssrekrytering	Resurser: budgetanslag	Antal sommararbetsplatser som staden erbjuder för unga  Antal/användning av sommarjobbs-sedlar	100  140/150	100  150/150
	Ökning av arbetsplatser med lönestöd och lärlingsplatser	Resurser: Nätverk och partnerskap: Tredje sektorn, Posintra, lokala företag, församlingen	Antal lärlingsplatser och lönestödsplatser för unga	14	Antal lönestödsplatser höjs 30
	Grundande av tiondeklasser eller motsvarande  Utveckling av serviceraådgivning för unga	Resurser: budgetanslag	Antal elever som inlett studier efter grundskolan	100 %  Nätsidetjänsten Koppari har tagits i bruk inom tjänster för unga i oktober 2015  One stop-tjänsten, serviceluckan Ohjaamo Porvoo har öppnats för de unga i januari 2016. Första bedömningen av verksamheten görs i slutet av vårsäsongen 2016.	100 %  Servicemodellen och rådgivningsverksamheten för en serviceluckautvecklas vidare. Målet är ett bestående verksamhetsställe som erbjuder service med låg tröskel.
	Boendestöd och annat personligt stöd Ansvarig instans: styrgruppen för ungas boende	Resurser: budgetanslag Arv Donationer Stöd Två arbetstagare år 2016, en år 2017.	Antal unga som fått stöd för självständigt boende/antal unga av dessa som bevarat sin bostad.	88/84	70/65  Antal hyresbostäder som erbjuds unga ökar
	Projektverksamhet	Resurser: projektstöd: Utbildningsmässig jämlikhet, sökande ungdomsarbete, bostadsrådgivning för unga, projektet ungdomsborgenärer	Projektens resultat	Ungas rekrytering till företag har stötts via Betsis, Samaria ry:s projekt Valo har möjliggjort ungas utbildning och med projekt inom läroanstalterna har man förstärkt utexamineringen. Projektet för utbildningsmässig jämlikhet har förstärkt beredskaper hos unga inom grundutbildningen.	Jämlikhetsprojektet, sökande ungdomsarbete och ungas rådgivningsarbete får projektpengar även i fortsättningen.

<b>Hälsoskillnaderna minskar</b>	Regionala skillnader: Riktande av tjänster till Gammelbackabor	Resurser: Vårdscentralprojektet Projektet för regional utveckling Tredje sektorn  Ansvarig instans: Vårdsgruppen, Gammelbacka styrningsgrupp	Deltagarmängder i Vårdscentrets grupper  Förverkligande av regionutvecklingsarbetets projekt i området  Samarbetsprojekt med tredje sektorn	Cirka 250 besökare per månad i Vårdscentret. Dessutom används centrets mötesrum rikligt under kvällar och veckoslut. Vårdscentrets verksamhet har stabiliserats, det finns flera möjligheter till olika gruppverksamheter och mötestillfällen med låg tröskel.  Verksamheten har förvekligats enligt linjedragningarna för regionutvecklingen.  Utvecklingsarbete har gjorts i samarbete med den tredje sektorn, invånarna och företagen.	Besökarantalet vid centret ökar med minst 300 dagtidsbesökare per månad. Man undersöker besökarnas, som besökt vårdscentret, erfarenheter i en inflytelseenkät.  Nya experiment vid Vårdscentret och dess näromgivning stabiliserats och modeller utnyttjas även annanstans i Borgå.  Staden koordinerar kamratledarskapsverksamheten som förverkligas av invånarna och den tredje sektorn. Tio nya kamratledare har utbildats till Gammelbacka.
	Motions- och kulturtjänster riktas till mindre bemedlade familjer och man möjliggör deltagande i dem.	Resurser: Arvdonationer, anslag för främjande av hälsa och välfärd för verksamheten LiiKu  Ansvarig instans: Kultur- och fritidstjänster, social- och hälsovårdstjänster, styrgruppen för LiiKu-verksamhet, Vårdsgrupp	Framgångsrikt ibruktage av Må Bra-kartan, LiiKu-passet och LiiKu-planen	Cirka 100 kunder deltar i LiiKu-verksamheten. LiiKu-passet och Må Bra-servicekartan har tagits i bruk som redskap i socialarbetet samt i arbetslösa hälsokontroller.  THL:s finansiering för främjande av hälsa och välfärd har erhållits för att utveckla LiiKu-verksamheten under åren 2016–2018.	150 kunder deltar i LiiKu-verksamheten.  Utvecklandet av LiiKu-verksamheten framskrider enligt projektplanen.  Må Bra-servicekartan har utvidgats till ett stöd för seniorer, närståendevårdare och handikappade.
	Närståendevårdarnas hälsa och välfärd stöds.	Resurser: Enheten för hälsovårdstjänsternas förebyggande arbete, tjänster som främjar seniorers välfärd, FRK  Ansvarig instans: Enheten för hälsovårdstjänsternas förebyggande arbete, tjänster som främjar seniorers välfärd	Mängden hälsokontroller av närståendevårdare  Mängden deltagare i gruppverksamhet som främjar välfärd och inverkan på den fysiska hälsan	Ny välfärdsfrämjande gruppverksamhet och utbildning har ordnats i samarbete med FRK för närståendevårdare. 15 närståendevårdare har deltagit i gruppverksamheten.  Hälsoundersökningar av närståendevårdare har inletts.	Som stöd för hälsokontrollerna av närståendevårdare har en servicekarta utvecklats med vars hjälp hälsovårdaren kan styra närståendevårdare till olika välfärdsfrämjande tjänster.  Gruppverksamhet som riktas till närståendevårdare kommer att fortsätta.

	<p>Seniorers välfärd främjas och deras verksamhetsförmåga stöds</p>	<p>Resurser: Social- och hälsovårdstjänster, tjänster som främjar välfärd, kultur- och fritidstjänster, Point college, Edupoli, Laurea, föreningar, invånare</p> <p>Ansvarig instans: Välfärdsgruppen</p>	<p>Promenadkompis, kulturkompis och fadderverksamhet för seniorer förstärks</p> <p>I Borgå bildas ett nätverk av kamratledare.</p>	<p>Promenadkompisverksamheten är en känd verksamhetsform i Borgå. Det finns cirka 100 permanenta frivilliga promenadkompisar. I fadderverksamheten för seniorer deltar 15 seniorer. Både Promenadkompis- och fadderverksamheten för seniorer är etablerade verksamhetsmodeller i Borgå.</p> <p>Promenad- och kulturkompisverksamheten är nedtecknad som en del av skolornas nya läroplan.</p> <p>Kulturkompisverksamheten har inletts och kunder har besökt bland annat Konstfabriken, Runebergs hem och konserter.</p> <p>Kamratledarutbildning inom kultur och motion har planerats och de första kamratledarna har utbildats.</p> <p>En systematisk modell för att förverkliga motion och näringsintag inom hemvården som en del av vårdarbetet har utvecklats och vårdarna har utbildats att förverkliga modellen.</p>	<p>Åtgärderna inom planen för stöd för seniorbefolkningen framskrider i samarbete mellan de olika verksamhetsbranscherna, tredje sektorn och läroanstalterna.</p> <p>Medvetenheten om Promenadkompisverksamheten och dess position etablerar sig i Borgå. Minst 30 nya Promenadkompisar har rekryterats.</p> <p>Som en del av Point Colleges digiprojekt utvecklas nya elektroniska metoder till en del av fadderverksamheten för seniorer.</p> <p>Kulturkompisverksamheten etableras, hemmaboende kunder nås bättre än förr.</p> <p>Kamratledarna inom kultur och motion verkar i olika delar av Borgå. Det finns 30 kamratledare.</p> <p>Vårdarna förverkligar en systematisk verksamhetsmodell för att förverkliga motion och näring som en del av god vård.</p>
	<p>Barn och unga som rör sig för lite uppmuntras till mera motion genom att öka lektionernas funktionalitet och motion under rasterna.</p>	<p>Resurser: Projektet Motionsstigtjänster</p> <p>Ansvarig instans: Utbildningstjänster</p>	<p>I projektet Motionsstigt deltagande skolor och daghems mängd och aktivitet</p>	<p>Motionsstigtsverksamheten har etablerat sig i 10 skolor som deltagit i projektet. Verksamheten sprids till 10 nya skolor och 10 daghem. Motionsstigtsverksamheten har antecknats som en del av den kommunala läroplanen.</p>	<p>Motionsstigtsverksamheten etablerar sig i nya skolor och daghem. I och med anteckningen i läroplanen når motionsstigtsverksamheten alla skolor i Borgå.</p>
<p><b>Personalen vid bastjänsterna stöder föräldraskap och stödande av föräldraskap är en del av instruerandet av dem som jobbar med barn och unga. Verksamheten utvecklas planmässigt på stadsnivå.</b></p>	<p>Stödande av föräldraskap blir en del av verksamhetsplanen och arbetet inom tjänster för barnfamiljer. Vi säkerställer att aktörerna identifierar hur det egna arbetet fungerar som en del av det förebyggande barnskyddet.</p> <p>Föräldraskapsföreläsningar ordnas i samarbete i förskoluppfostran och i skolor.</p>	<p>Resurser: Cheferna för barnfamiljetjänster, personalen, tredje sektorn, Verso, eventuell projektfinansiering</p> <p>Ansvarig instans: Hyvis-arbetsgruppen samt arbetsgruppen som planerar Barnens och ungas Kaste-projekt 2014 (Kaste = nationellt utvecklingsprojekt för social- och hälsovården)</p>	<p>Föräldrarna får hjälp och uppmuntran i vardagliga problem från t.ex. barnrådgivningen, förskoluppfostran och elevvården.</p> <p>Föräldrarnas egna kraftresurser ökar.</p> <p>Behovet av specialtjänster ökar inte.</p> <p>Det nya arbetssättet syns som inbesparingar i arbetstid</p> <p>Uppföljning av ATH:s mätare "upplever sig otillräcklig som förälder"</p>	<p>I projektet Glädje i föräldraskapet har man provat på och utvecklat föräldrakamratgrupper och temakvällar som samarbete mellan rådgivningen, familjerådgivningen och förskoluppfostran, läroanstalter och tredje sektorn.</p> <p>Av personalen har 10 medarbetare utbildats i att stöda föräldraskap till första nivån enligt ICDP-programmet.</p> <p>Man har förstärkt personalens färdigheter att stöda föräldraskap och att arbeta mångbottnat med att ordna social- och hälsoväsendets och utbildningsväsendets gemensamma utbildningar.</p>	<p>Tre medarbetare har utbildat sig till ICDP-programmets nivå 2 och leder ICDP-grupper som ska stöda föräldraskap.</p> <p>Stödande av föräldraskap i grupp är en del av rådgivningens, familjerådgivningens och förskoluppfostrans gemensamt förverkligade verksamhet.</p> <p>Nättjänsten Pyddä apua (Be om hjälp) har tagits i bruk.</p> <p>Man använder en gemensam modell för bedömning av servicebehovet.</p> <p>I barnskydds- och invandrartjänsterna provas familjerådslag.</p>

<p><b>För barnfamiljer erbjuds förmånliga hobbymöjligheter: motion eller kultur tillsammans för alla barn och familjer.</b></p>	<p>Staden beaktar speciellt stödbehövande barnfamiljers möjligheter att delta i kultur-, motions- och föreningstjänster.</p>	<p>Resurser: Kultur- och fritidstjänster, utbildningstjänster, förskoluppfostrans tjänster, social- och familjetjänster, föreningar, tredje sektorn.</p> <p>Ansvarig instans: Vårdförbundsgruppen, Gammelbacka styrningsgrupp</p>	<p>Antalet personer som idkar motion och kultur ökar.</p> <p>Skolorna och förskoluppfostran erbjuder kultur och motion jämlikt.</p> <p>Deltagarmängder i evenemang för barnfamiljer</p> <p>Evenemangen är barn- och lekvänliga samt stöder familjens sammanhållning</p>	<p>Social- och familjetjänsterna samt kultur- och fritidstjänsterna har utvecklat en ny LiiKu-verksamhet för att stöda mindre bemedlade barns hobbymöjligheter. Barnens hobbyavgifter stöds med utkomststöd och man uppmanar barn till hobbyer i barnskyddets öppenvård och vård utom hemmet.</p> <p>Närmotionsverksamheten har etablerats i Gammelbackaområdet och föreningar som erbjuder närmotion får stöd.</p> <p>Motions- och kulturevenemang för familjer har ordnats som en egen verksamhet och den stöds med anslag. Motionsvärldens verksamhet har stabiliserats.</p>	<p>Mindre bemedlade barnfamiljer har styrts till LiiKu-verksamheten.</p> <p>Förutom i Gammelbacka inleds närmotionsverksamhet i Vårberga. Föreningar som ordnar verksamhet får stöd.</p>
---	--	---	---	---	--

*Tyngdpunktsområde 2: Delaktighetsmöjligheterna ökar.*

Mål	Åtgärder	Resurser och ansvarig instans	Utvärderingsmätare	Förverkligande 2015–2016	Mål 2017
<p><b>Tjänsterna utvecklas tillsammans med invånarna</b></p>	<p>Delaktiggörande till programarbetet</p>	<p>Resurser: programarbetsgrupper</p> <p>Ansvarig instans: delaktighetsnätverk</p>	<p>Förverkligande</p>	<p>Arbetsgruppen för barnens delaktighet och inflytande har inlett sin verksamhet</p> <p>Ibruktage av en barnvänlig kommunmodell utreds</p>	<p>Verksamheten i arbetsgruppen för barnens delaktighet och inflytande har stabiliserats</p> <p>Man utvecklar barnvänlig verksamhet</p>
	<p>Utvecklande av påverkningsskanaler, t.ex. råd</p>	<p>Resurser: arbetsgrupp, programarbetsgrupper</p> <p>Ansvarig instans: delaktighetsnätverk</p>	<p>Förverkligande</p>	<p>Erfarenheterna från kundexpertgruppen, som grundades inom hälsotjänsterna&lt;898&gt;, har varit goda.&lt;/898&gt; Modellen med kundexpertgruppsverksamhet har rekommenderats att i lämplig grad tas i bruk även annanstans i stadens organisation.</p>	<p>Kundexpertgrupper används vid planering av olika tjänster.</p>
	<p>Kundbelåtenhetsenkäter koordineras på hela stadens nivå.</p>	<p>Resurser: Planerare</p> <p>Ansvarig instans: stadens ledningsgrupp</p>	<p>Kundernas åsikter beaktas vid ordnande av tjänster</p>	<p>En gemensam bas har utarbetats för kundbelåtenhetsenkäterna.</p>	<p>Kundbelåtenhetsenkäterna görs utgående från en gemensam mall.</p>
	<p>Barn och unga uppmanas till att möta olikheter och att ta ansvar genom frivilligarbete</p>	<p>Resurser: stadens olika verksamhetsbranscher, skolor, servicehus och äldreboende, boendeserviceenheterna</p> <p>Ansvarig instans: Vårdförbundsgruppen</p>	<p>Skolorna deltar i annorlunda frivilligarbete, såsom promenad- och kulturkompisverksamhet bland seniorer, handikappade och invandrare, samt i parkunderhåll.</p>	<p>Frivilligarbete har antecknats i den kommunala läroplanen.</p>	<p>Stadens olika branscher planerar olika möjligheter för frivilligverksamhet tillsammans med skolorna. Olika experiment inom frivilligarbetet har inletts.</p>



<b>Den tredje sektorns verksamhetsmöjligheter förbättras</b>	Beviljande av bidrag och utvecklande av bidragsformerna	Resurser: instanser som beviljar bidrag  Ansvarig instans: bidragsverksamhetens koordineringsarbetsgrupp	Precisering av bidragsreglerna gällande användning av utrymmen	Bidragsformer och -praxis samt ansökningsförfarandet har vidareutvecklats. Ett elektroniskt ansökningsförfarande har för första gången använts för ansökningar gällande bidrag för år 2016.	Ansökningsanvisningarna uppdateras för år 2017.  Det elektroniska ansökningsförfarandet redigeras enligt behov utifrån den feedback som erhållits år 2016.
	Avtal om utrymmenas användning som understödform görs på stadsnivå.  Uppgörande av utrymmesregister	Resurser: välfärdsgruppen och Kompassi  Ansvarig instans: välfärdsgruppen		En gemensam förteckning har gjorts över stadens utrymmen som är tillgängliga för utomstående instanser. Man har fortsatt utrymmesregistrets upprätthållande och uppdatering.	Utrymmenas användning beaktas som en del av bidragsanvisningarna som ska förnyas.
	Stöda samarbete, sammanföra nätverk	Resurser: stadens olika branscher  Ansvarig instans: stadens ledningsgrupp		Dialogen med den tredje sektorn har intensifierats via t.ex. föreningsträffar, utbildning, gemensam planering av tjänster, gemensamt ordnade evenemang etc.	Dialogen med tredje sektorn utvecklas ytterligare.

### Tyngdpunktsområde 3: Välfärdsinformationen förbättrar ledarskapet

Mål	Åtgärder	Resurser och ansvarig instans	Utvärderingsmätare	Förverkligande 2015–2016	Mål 2017
<b>Klargör och gör förberedelsearbetet för planeringen av välfärdsprogrammen smidigare</b>	Göra upp en lista över program och planer som ska uppdateras och besluta om vidden av behandlingar och förberedelseprocesser	Resurser: välfärdskoordinatör och branschernas utvecklingschefer  Ansvarig instans: Välfärdsgruppen och stadens ledningsgrupp	Antal program och planer som ska uppdateras minskar  Förberedelseprocessen klarnar	Man beslutade att säkerhetsplanen bifogas till en del av välfärdsberättelsen 2017 i den vida berättelsen.  Uppgörandet av en kombinerad rus- och mentalhälsoplan samt en välfärdsplan för barn och unga är på gång.	En vid välfärdsberättelse ska göras upp. Programarbete förverkligas med en enhetlig modell.  För programmets beslutsfattande uppgörs ett regelverk.

Tyngdpunktsområde 4: En konkurrenskraftig och hållbar stad

Mål	Åtgärder	Resurser och ansvarig instans	Utvärderingsmätare	Förverkligande 2015–2016	Mål 2017
<b>Trivsamma och energieffektiva bostadsområden förverkligas</b>	Byggandet av Majberget, kollektiv- och den lätta trafikens projekt	Resurser: enligt budget Ansvarig instans: stadsplaneringen	Förverkligande	Kvalitetsleden för lätt trafik som riktar sig mot Majberget förverkligades mellan anslutningen av Buntmakaregatan och Sampogatan genom att förbättra parkledens nivå.	Byggandet av kvalitetsleden fortsätter.  Cykelvägen mellan Kullo och Tjusterbyvägens anslutning blir färdig (samprojekt med NTM-centralen).
	Ökande av närmotionsbyggnad	Resurser: enligt budget Ansvarig instans: stadsutvecklingen och motionstjänster	Förverkligande	Skateparken i Kokon blev färdig år 2015. Projektet är stadens genom tiderna största närmotionsprojekt.	Grundande av en ny frisbeegolfbana, utöver den nuvarande Hornhattulabanan.
	Arbetet för en hinderfri stadskärna, trivseln på offentliga områden i centrum förbättras.	Resurser: enligt budget Ansvarig instans: stadsplaneringen	Förverkligande	Torget omgivning och gatornas och skyddsvägnas hinderfrihet och säkerhet har förbättrats åren 2015 och 2016.	Arbetet för hinderfrihet i torgets omgivning fortsätter. Dessutom asfaltbeläggs Mannerheimgatans cykelvägar på nytt och skyddsvägnas lösningar förbättras med avseende av hinderfriheten. Samtidigt förbättrar Borgå Energi gatubelysningen.