



PORVOO

BORGÅ

BARN SOM BEHANDLATS ILLA
HANDBOK FÖR DEM SOM ARBETAR I BORGÅ MED BARN SOM
BEHANDLATS ILLA

13.9.2011

INNEHÅLL

INNEHÅLL	1
TILL LÄSAREN	2
DEL 1: HANDLINGSMODELL	4
1 HANDLINGSMODELL I ETT ÄRENDE SOM GÄLLER ILLABEHANDLING AV BARN	4
1.1 Flödesplan över handlingsmodellen	9
2 HUR MAN SKA AGERA NÄR BEKYMMER FÖR BARNETS VÄLFÄRD VÄCKS	10
2.1 Småbarnsfostran och förskoleundervisningen	10
2.2 Primärvård	12
2.3 Skolan, morgon- och eftermiddagsverksamheten och elevvården	14
2.4 Ungdomstjänster.....	17
2.5 Polisen	19
2.6 Familjearbetet.....	20
2.7 Familjerådgivningen.....	20
3 NÄR OCH HUR EN BARNSKYDDSANMÄLAN SKA GÖRAS	21
4 VAD BARNSKYDDET GÖR	23
5 HURDAN STRAFFPROCESSEN ÄR.....	26
DEL 2. STÖD TILL BARNET OCH FAMILJEN.....	32
6 HUR BARNET OCH FAMILJEN STÖDS	32
6.1 Bedömning av vård- och stödbehovet.....	32
6.2 Krisvård	32
6.4 Stöd och vård till barnet och familjen efter undersökningsprocessen.....	34
7 VAR MAN KAN FÅ STÖD OCH VÅRD	35
7.1 Stödåtgärder med anknytning till barnskyddet	35
7.2 Familjerådgivning.....	37
7.3 Ungdomspsykiatriska polikliniken.....	38
7.4 Barnpsykiatriska polikliniken.....	38
7.5 Organisationer och församlingar	39
DEL 3: IDENTIFIERING AV ILLABEHANDLING OCH LAGSTIFTNING	40
8 FORMER AV ILLABEHANDLING AV BARN	40
8.1 Vanvård av barnet.....	42
8.2 Brott mot barnets liv och hälsa	42
8.3 Sexualbrott mot barn	43
8.4 Nätbrott	45
8.5 Psykisk illabehandling	45
9 IDENTIFIERING AV ILLABEHANDLING AV BARN.....	46
9.1 Identifiering av misshandel av barn	46
9.2 Identifiering av sexuellt utnyttjande av barn	47
9.3 Hur man ska bemöta ett barn som har behandlats illa	50
10 LAGSTIFTNING I ETT ÄRENDE SOM GÄLLER ILLABEHANDLING AV BARN	51
10.1 Barnets rättigheter.....	51
10.2 Sekretessbestämmelser och multiprofessionellt arbete.....	53
11 INTRESSEBEVAKNING OCH BESÖKSFÖRBUD.....	56
11.1 Bevakning av barnets intressen	56
BEVAKNING AV BARNETS INTRESSEN I STRAFFPROCESSEN	56
11.2 Besöksförbud.....	57
KÄLLOR	59
LAGSTIFTNING OM ÄMNET	59
FÖRUNDERSÖKNINGSLAG 30.4.1987/449.....	59
Bilaga 1 Klientplan	63
Bilaga 2. Mall för innehållet i en undersökningsbegäran	64

TILL LÄSAREN

Barn och unga har en grundlagsenlig rätt till fysisk och psykisk integritet och rätt till särskilt skydd. Att sköta om barnets trygghet är en rättighet och skyldighet som i första hand ankommer på föräldrarna och andra som har hand om barnet. Om barnet inte får det skydd av sin familj som barnet behöver, är det den offentliga maktens skyldighet att agera och sköta om barnets trygghet och skydd mot våld och sexuellt utnyttjande. Även riksdagens justitieombudsman har fäst uppmärksamhet vid detta i en särskild berättelse som justitieombudsmannen har gett till riksdagen (Barn, familjevåld och myndigheternas ansvar, 2006).

Syftet med denna handbok är att hjälpa de anställda som möter barn och unga att identifiera illabehandling så tidigt som möjligt, ingripa i den och föra saken till behöriga myndigheter samt att leda barnet och familjen till behövliga undersökningar och vård. Handlingsmodellen syftar för sin del till att främja barnets välfärd och att förebygga illabehandling och ökande problem.

Utbildningssektorn samt social- och hälsovårdssektorn i Borgå ordnade en gemensam utbildning 23.9.2010. Temat för utbildningen var modell för ingripande för dem som arbetar med barn som behandlats illa. Stommen i utbildningen om temat var en handbok som Tammerfors stad hade utarbetat. Föreläsaren var Kirsi Koponen som är en av dem som har utarbetat handboken/handlingsmodellen.

Slutresultatet av utbildningen var att de yrkespersoner som arbetar i Borgå skulle vilja ha en liknande handbok som har utarbetats i Tammerfors. Av Tammerfors stad har man fått lov att göra deras modell till den bästa.

Ansvaret för planeringen av handboken har ankommit på socialsektorn. För att garantera att processen kan slutföras lyckat utsågs det en arbetsgrupp som bestod av yrkespersoner inom olika verksamhetsområden. Arbetsgruppens medlemmar har hört utomstående experter och bitt verksamhetssektorer sända processmodeller som skapats för dem och som används i situationer när de möter ett illa behandlat barn. Genom att låna Tammerfors modell och med hjälp av experter som hördes har man skapat en modell för hur man agerar i Borgå.

Den första handboken har publicerats i tryckt format och distribuerats i elektroniskt format. Handboken uppdateras årligen men då kommer den att finnas enbart i elektroniskt format. Arbetsgruppen har inte sänt handboken för remiss utan beaktar de inkomna kommentarerna i den första uppdateringen. I denna fas ansåg arbetsgruppen ett remissförfarande inte vara behövligt eftersom de yrkesgrupper som får anvisningar i denna bok har varit med om att påverka handlingsmodellens slutresultat.

För att uppdateringen av handboken kan garanteras har arbetsgruppen också utsetts till en uppföljningsgrupp vars mål är att uppdatera anvisningarna i handboken och samtidigt också utveckla samarbetet kring temat mellan olika verksamhetssektorer.

Vi hoppas att med hjälp av denna handbok kunna lätta den smärta som yrkespersonerna känner i sitt arbete när de möter ett barn som har behandlats illa.

Arbetsgrupp

Annika Immonen, ledande socialarbetare
Minna Öhman, specialplanerare
Ann-Marie Suvisaari, avdelningsskötare
Maarit Makkonen, ungdomsledare

DEL 1: HANDLINGSMODELL

1 HANDLINGSMODELL I ETT ÄRENDE SOM GÄLLER ILLABEHANDLING AV BARN

Bekymret för illabehandling av ett barn väcks	lakttagelser ska antecknas noggrant. Det antecknas vad barnet har berättat (med barnets egna ord) och vad den anställde har frågat barnet.	Den anställde hos vilken bekymret för barnets välfärd väcks.
Övervägning av fortsatta åtgärder	Fortsatta åtgärder övervägs i den egna arbetsenheten. Behovet av en barnskyddsanmälan bedöms. Vid behov konsulteras en anställd inom barnskyddet om en barnskyddsanmälan behöver göras. Under tjänstetiden får man hjälp hos det sociala arbetet för barnfamiljer och utanför tjänstetiden hos socialjournen.	Den anställde Arbetsgemenskapen Närmaste chefen
Att göra en barnskyddsanmälan	Om det finns skäl att misstänka vanvård, misshandel eller sexuellt utnyttjande av barn, görs det omedelbart en barnskyddsanmälan om saken. Barnskyddslagen förpliktar den anställde att göra en barnskyddsanmälan om ett barn hos vilket det på grund av ett väckt bekymmer är skäl att utreda behovet av barnskyddet. Denna anmälningsskyldighet upphäver alla andra sekretessbestämmelser. Barnskyddsanmälan görs skriftligt med eget namn till socialarbetarna för barnfamiljer. Utanför tjänstetiden kontaktas socialjournen. Det avtalas om fortsatta åtgärder.	Den som märker bekymret
Mottagande av barnskyddsanmälan	Ledande socialarbetaren tar emot barnskyddsanmälan och vidareänder den till den socialarbetare som har hand om barnets angelägenheter. I brådskande ärenden omedelbart, annars på tisdagar på veckomöten. Socialarbetaren	Socialarbetaren

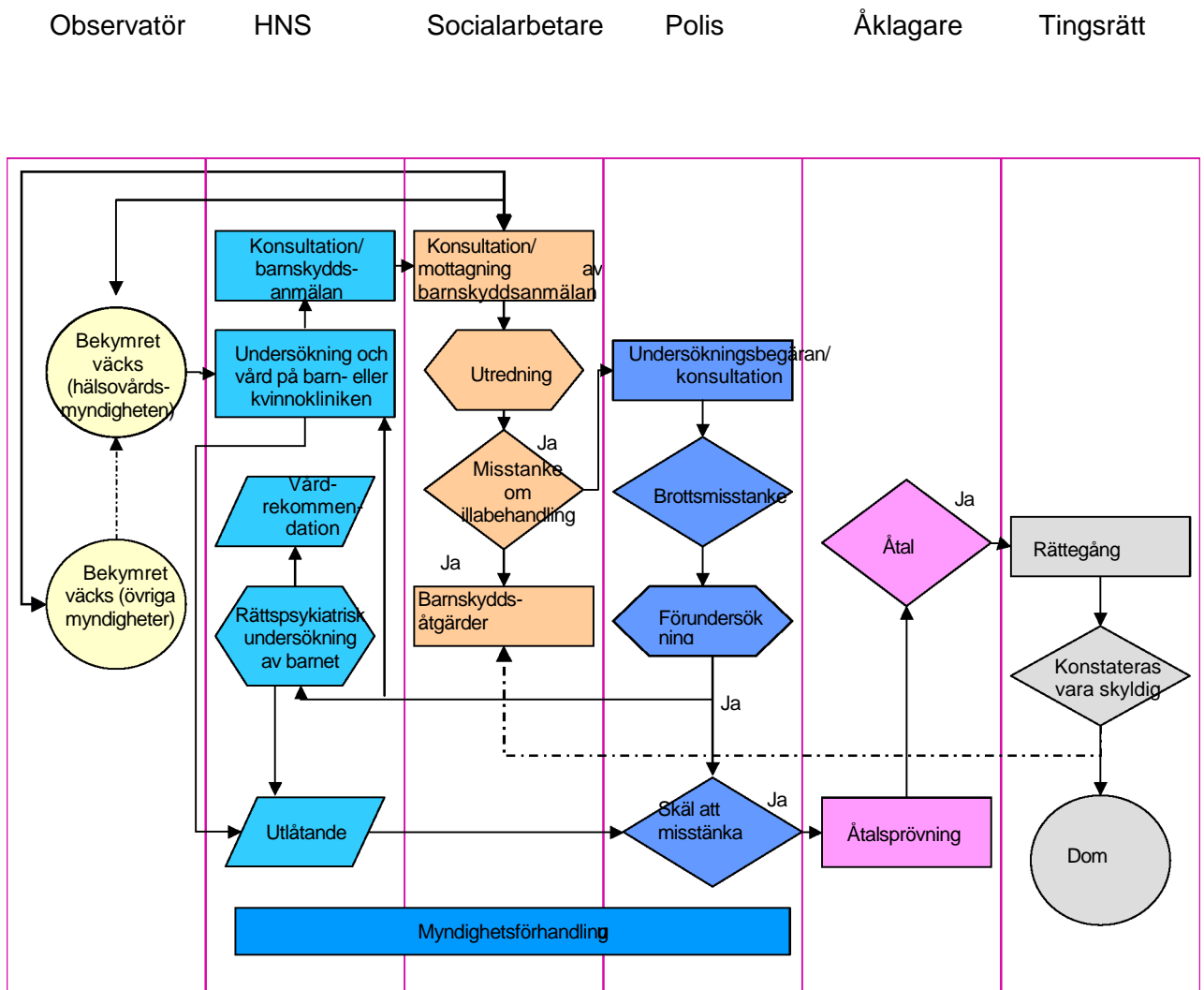
	börjar utreda ärendet.	
Misstanke om sexuellt utnyttjande av barnet	<p>I en akut situation där det misstänks att det sexuella utnyttjandet har skett inom 72 timmar hänvisas barnet genast till HNS:s poliklinik för barnsjukdomar. Poliklinikens överläkare ska först konsulteras i ärendet.</p> <p>Om det har förflutit över 72 timmar från den antagna händelsen: en brådskande remiss till HNS:s poliklinik för barnsjukdomar/kvinnosjukdomar, om det är tryggt att låta barnet gå hem. Kom även ihåg barnskyddsanmälan.</p>	Den som märker bekymret/en anställd inom hälsovården och socialarbetaren
Misstanke om misshandel av barnet	<p>I ett akut fall där det misstänks att en misshandel har skett eller observeras yttre kännetecken hänvisas barnet till HNS:s jour för barnsjukdomar. Barnet ska hänvisas till en barnläkare för undersökning. Samtidigt ska man ha kontakt med en anställd inom barnskyddet. Man ska även ha kontakt med överläkaren på polikliniken för barnsjukdomar som ordnar en brådskande jourtid.</p> <p>I icke-akuta fall där barnets trygghet kan tryggas när man kan låta barnet gå hem görs en 1-brådskande remiss till HNS. Kom även ihåg barnskyddsanmälan.</p>	Den som märker bekymret En anställd inom hälsovården och socialarbetaren
Bedömning av omedelbara skyddsåtgärder och utredning av behovet av barnskyddet	<p>Barnskyddet bedömer behovet av omedelbar brådskande placering och utreder behovet av barnskyddsåtgärder samt behövliga fortsatta åtgärder, såsom behovet av en intressebevakare, skyddet av barnet och ordnandet av krisvården.</p> <p>Psykoterapi eller annan långvarig vård som barnet eventuellt behöver ska inte inledas förrän en eventuell förundersökning har blivit färdig.</p> <p>Är det fråga om en misstanke om sexuellt utnyttjande inom familjen, utreds barnets boförhållanden och tas ställning till övervakade sammanträffanden under förundersökningen och en</p>	Socialarbetaren inom socialt arbete för barnfamiljer eller socialarbetaren inom Socialjouren

	<p>eventuell rättegång. Det ges ingen rekommendation om barnets vård under förundersökningen och rättegången i brottmål.</p>	
<p>Att göra en begäran om undersökning</p>	<p>Barnskyddet anmäler till polisen misstankar om sexuellt utnyttjande eller misshandel som har kommit till dess kännedom. I akuta och grova fall görs en begäran om undersökning omedelbart till polisen (också muntligen). Om det finns en grundad anledning att misstänka illabehandling, gör socialarbetaren en begäran om undersökning. I oklara fall kan socialarbetaren konsultera undersökningsledaren på Borgå polisinspektion. Juristen hjälper att göra en undersökningsbegäran. Även barnets förälder eller vårdnadshavare kan göra en polisanmälan.</p>	<p>Socialarbetaren som svarar för barnets angelägenheter eller socialarbetaren vid socialjouren</p> <p>Polisen</p> <p>Juristen</p>
<p>Att söka en ställföreträdare för intressebevakaren</p>	<p>Om den misstänkte är barnets förälder eller annan vårdnadshavare av barnet, ska det till barnet förordnas en ställföreträdare för intressebevakaren. En ställföreträdare för intressebevakaren kan behövas också när vårdnadshavaren har ett nära förhållande till den misstänkte (t.ex. maka, make, far- eller morförälder, familjevän). Juristen hjälper att göra en intressebevakningsansökan.</p>	<p>Juristen och socialarbetaren</p>
<p>Att söka besöksförbud</p>	<p>Besöksförbud kan sökas i situationer där det finns en risk att barnets liv, frid eller frihet hotas eller att barnet annars allvarligt trakasseras. Ett besöksförbud kan utfärdas också när den person som förbudet avses skydda och den person mot vilken förbudet avses gälla bor i samma bostad. Besöksförbudet söks antingen hos polisen eller tingsrätten och ansökningarna behandlas alltid brådskande. Juristen hjälper</p>	<p>Barnets vårdnadshavare Barnets intressebevakare Socialmyndigheten/juristen</p>

	socialmyndigheterna att söka besöksförbud.	
Förundersökning Undersökning av sexuellt utnyttjande av barn	Efter att ha fått en undersökningsbegäran utreder polisen förutsättningar för inledandet av förundersökningen och om dessa finns, inleder polisen undersökningen. Polisen kan vid behov begära andra myndigheter lämna handräckning för utredningen av ett brottmål. Utredningar av misstankar om sexuellt utnyttjande av barn har centraliserats till en arbetsgrupp inom HNS:s kompetenscentrum för barn- och ungdomspsykiatri. Arbetsgrupperna gör intervjuerna så att sexuellt utnyttjande kan utredas under polisens ledning.	Polisen
Myndighetssamråd Undersökning av misstanke om misshandel av barn	I början av undersökningarna sammankallar HNS:s kompetenscentrum för barn- och ungdomspsykiatri ett myndighetssamråd där de behövliga uppgifterna samlas och saker som ska beaktas i samband med undersökningen genomgås. I det andra myndighetssamrådet som ordnas efter undersökningarna ges myndigheterna muntligt preliminära uppgifter om undersökningsresultat och rekommendationer. Polisen kan begära att hälsovårdsmyndigheterna ger ett utlåtande eller en utredning för att misshandel av barn kan utredas. Undersökningar som anknyter till utredning av misstänkt misshandel görs centraliserat av en barnläkare på HNS:s poliklinik för barnsjukdomar i Borgå. HNS har anvisningar om hur man ska handla i misstänkta misshandelsfall så att utredningar kan göras.	HNS poliklinik för barnsjukdomar i Borgå
Åtalsprövning	När förundersökningen blir färdig överför polisen ärendet till åklagaren för åtalsprövning när	Polisen Åklagaren

	det finns anledning att misstänka att ett brott har begåtts. Åklagaren väcker ett åtal, om bevisningen som samlats i förundersökningen räcker till det.	
Rättegång	Rättegång i tingsrätten. De anställda kan vid behov kallas som vittnen till rättegången.	Åklagaren Tingsrätten Vittnen
Åtgärder efter straffprocessen Ordnande av stöd och vård	Socialarbetaren bedömer barnets situation och de behövliga stödåtgärderna och säkerställer barnets vård med beaktande av experternas rekommendationer. Även i de fall där förundersökningen inte inleds eller åtal inte väcks kan barnet av någon annan anledning ha behov av vård eller barnskydd. För barnet och familjen ska det ordnas behövligt stöd och behövlig vård.	Socialarbetaren som svarar för barnets angelägenheter Häsovårdens experter Stödtjänster Stöd- och terapitjänster

1.1 Flödesplan över handlingsmodellen



2 HUR MAN SKA AGERA NÄR BEKYMMER FÖR BARNETS VÄLFÄRD VÄCKS

2.1 Småbarnsfostran och förskoleundervisningen

Tjänster inom småbarnsfostran är daghemsvård, familjedagvård och öppna tjänster inom småbarnsfostran. Att sköta om barnets välfärd hör till alla uppfostrare som jobbar inom småbarnsfostran och i vars verksamhet det är viktigt med en positiv attityd, klimat där man bryr sig om varandra och färdigheter att ta upp ärenden till diskussion. Elevvårdsarbetet inom förskoleundervisningen samordnas av daghemmets direktör tillsammans med en flerprofessionell elevvårdsarbetsgrupp. Dagvården har ett nära samarbete med andra parter som sysslar med barnen.

I dagvården och förskoleundervisningen är barnets föräldrar och fostrarna i dagvården uppfostringspartner och förbinder sig att agera tillsammans som stöd för barnets uppväxt, utveckling och inläring. Detta förutsätter ömsesidigt förtroende, ömsesidig jämlikhet och respekt av varandra.

Förebyggande verksamhet	<p>Med varje familj ingås ett avtal om behovet av dagvårdstjänster.</p> <p>För alla barn utarbetas tillsammans med föräldrarna en individuell plan för småbarnsfostran och i förskoleundervisningen en plan för elevens lärande.</p> <p>När föräldrar skapar ett klimat där barn respekteras och sporras uppmuntrar det barnet att berätta om sina känslor, önskemål och egna ärenden. En öppen växelverkan mellan föräldrarna och personalen inom småbarnsfostran hjälper att ta svåra ärenden upp till diskussion och att upptäcka dem. Det strävas efter att planmässigt förebygga mobbning, våld och trakasseri.</p>
Ett litet bekymmer för illabehandling av barnet väcks i dagvården	<p>Man ska förhålla sig allvarlig till de ärenden som barnet berättar men det är ändå nödvändigt att alltid bedöma hur pålitliga uppgifterna är. Det är viktigt att genast ordagrant skriva upp vad barnet har berättat och även vad man har frågat barnet.</p> <p>Med tanke på att barnet hjälps och att fallet utreds är det väsentligt att personen som upptäcker problemet eller är bekymrad för barnet berättar om sitt bekymmer. Situationen diskuteras med uppfostringsgruppen och daghemmets direktör samt föräldrarna.</p> <p>Barnet observeras, symptomen uppföljs och de antecknas under 1–2 veckor. Efter detta avtalar man om fortsatta åtgärder med uppfostringsgruppen och daghemmets direktör.</p>
Information till vårdnadshavarna	Om situationen efter uppföljningen fortsätter oförändrad eller blir värre, ska man diskutera med föräldrarna: information om bekymrande symptom, inte om

	misstankar. Ett förtroendefullt samarbete med familjen är en viktig del av arbetet.
Konsulteringshjälp	Konsulteringshjälp begärs vid behov (också utan att ange klienternas namn) från ambulering specialbarnträdgårdsläraren, barnrehabiliteringsgruppen, barnrådgivningsbyrån, familjerådgivningen, barnfamiljernas socialarbetare, socialjouren, barnpsykiatriska polikliniken.
Barnskyddsanmälan eller begäran om bedömning av barnskyddsbehovet	Om det finns anledning att misstänka illabehandling av barnet, görs en barnskyddsanmälan med eget namn till socialmyndigheterna. Anmälan kan göras i samarbete med föräldrarna i form av en begäran om bedömning av barnskyddsbehovet.
Information till vårdnadshavarna	Den som gör anmälan eller daghemmets direktör berättar om saken till föräldrarna.
Fortsatta åtgärder	Samarbete med barnet och vårdnadshavarna samt barnskyddet. Det utarbetas en plan om småbarnsfostran som en stödåtgärd i öppen vård i barnskyddet. Konsultering av arbetsgruppen för fostrarna på daghemmet, handledning i arbetet och övriga behövliga fortsatta åtgärder.
Ärende	Vad som görs
Ett betydande bekymmer för illabehandling av barnet	Misstanke om vanvård, misshandel eller sexuellt utnyttjande av barnet kan väckas på grund av barnets berättelse eller närstående vuxnas bekymmer för barnets symptom eller annan välfärd. Barnet eller en vuxen i barnets närmaste krets berättar om illabehandling eller symptomen som tyder på den är märkbara. Egna iakttagelser, vad barnet eller föräldern berättar och vilka frågor som ställs till dem antecknas noggrant.
Arbetsfördelning	Ifall det inte är fråga om ett akut fall, ska det avtalas om arbetsfördelningen mellan uppfostringsgruppen och daghemmets direktör.
Barnskyddsanmälan	Barnskyddsanmälan görs alltid omedelbart med eget namn till socialmyndigheten; under tjänstetiden till socialarbetaren, utanför tjänstetiden till socialjouren.
Information till vårdnadshavarna	Med socialarbetaren avtalas det hur uppgift om barnskyddsanmälan och dess innehåll förmedlas till vårdnadshavarna.
Fortsatta åtgärder	Samarbete med barnet och vårdnadshavarna samt barnskyddet. Krisconsultation med uppfostringsgruppen på daghemmet/handledning i arbetet och övriga fortsatta åtgärder. Myndighetssamarbetet fortsätts vid behov.

2.2 Primärvård

- hälsovårdscentral, rådgivningsbyrå, skolhälsovård

Ärende	Vad som görs
<p>Förebyggande och tidig identifiering</p> <p>Bekymret för illabehandling av ett barn väcks</p>	<p>Den anställdes viktigaste uppgift är att kunna identifiera illabehandling av barnet, ingripa i den på ett sakkunnigt sätt och att vidareföra ärendet till fortsatt utredning och att vara färdig för multiprofessionellt samarbete. www.kaypahoitosuositus.fi, Hoitotyönsuositus(www.thl.fi)</p> <p>Identifiering - Riskfaktorer i illabehandling av barn (Neurolatyon opas) Förfrågningar Illabehandling av barn identifieras ofta på rådgivningsbyråer och i skolor genom förfrågningar (förfrågningar om våld, humör, användning av berusningsmedel, förfrågningar på rådgivningsbyråer om familjernas resurser)</p> <p>Fysiskt eller psykiskt våld mot barn eller vanvård Barnet berättar om saken. Barnets ledsagare har en misstanke eller uppgifter om sexuellt utnyttjande. Barnet har skador eller andra fynd som väcker en misstanke om misshandel.</p> <p>Barnet har symptom som tyder på illabehandling Olika former av illabehandling förekommer ofta samtidigt och våldet i parförhållandet och illabehandling av barn har en stark anknytning. I en situation där våld förekommer mellan vuxna ska det beaktas barnen som eventuellt är på plats även om våld inte direkt har riktats mot dem.</p>
<p>Somatisk undersökning av barnet och sändning till specialiserad sjukvård</p> <p>Skakade barn (Shaken baby syndrome)</p>	<p>Statusfynd hos barnet - fynden antecknas noggrant i hälsojournalen (Effic) Om illabehandling kan identifieras, är det rekommendabelt att barnet skickas direkt till en barnläkare för undersökning. Både läkaren och hälsovårdaren/sjukskötaren kan skicka barnet till Borgå sjukhus för undersökning av en barnläkare. Barnskyddsanmälan ska alltid göras samtidigt. Om undersökningen ändå görs inom primärvården, ska det fyllas i en PAKE-blankett. - fotografier, gärna utan blyt - storlek och läge av blåmärken, skrubbsår och sårnader, - i en ritning som skildrar en människa, bilaga (se Effic Pake-blanketten)</p>

	<ul style="list-style-type: none"> • Kom även ihåg shaken baby syndrome som har flera symptom: kräkning, gråtfärdighet, barnet äter dåligt, störningar i medvetenhetsnivån, andningsavbrott och styvhet.
<p>Somatisk undersökning av sexuellt utnyttjande av barn</p> <p>Att berätta till ledsagaren</p>	<p>Om det misstänks våld, skickas barnet som jourpatient till polikliniken för barnsjukdomar i Borgå, och det lönar sig att ringa till jourhavanden på polikliniken för barnsjukdomar.</p> <ul style="list-style-type: none"> • För barnet görs ingen gynekologisk undersökning inom primärvården. <p><72 timmar från det misstänkta utnyttjandefallet: GENAST en jourremiss till barnjouren på Borgå sjukhus. Ring till jourhavanden för barn.</p> <p>>72 timmar från det misstänkta utnyttjandefallet: 1-brådskande remiss till polikliniken för barnsjukdomar/kvinnosjukdomar, om det är tryggt att låta barnet gå hem. Konsultera den jourhavande barnläkaren på Borgå sjukhus.</p> <ul style="list-style-type: none"> • Om rättsmedicinsk undersökning/vård av barnet ändå är nödvändig, följ noga anvisningarna i polisens Våldtäktpaket, om det har gått mindre än 72 timmar från det misstänkta utnyttjandet. När det har gått mer tid behöver rättsmedicinska prov inte längre samlas från barnets kropp. • Ifall det finns oklarhet om provtagning, kontakta polisens tekniska utredare i en akutundersökningssituation. • Det har avtalats att inte berätta om misstanke om misshandel eller sexuellt utnyttjande till ledsagaren utan viktigheten att barnet skickas till sjukhuset motiveras t.ex. med behovet av ytterligare undersökningar eller vård. På detta sätt försöker man säkra barnets trygghet. Om föräldrarna vägrar föra barnet till behövliga tilläggsundersökningar och vård, lönar det sig att kontakta socialarbetaren. Ibland kan också ett brådskande placering komma i fråga.
Anteckning av iakttagelser	Förhandsuppgifter och iakttagelser ska noggrant och detaljerat antecknas i hälso-/sjukjournalen.
Kopior av sjukjournalen	Kopior av journaler som används i förundersökningen får inte ges till föräldrarna och om fynd får inte berättas till föräldrarna/ledsagaren eller barnet.
Barnskyddsanmälan	Om det finns anledning att misstänka illabehandling av barnet, gör den anställde alltid en barnskyddsanmälan. Socialarbetaren gör vid behov till polisen en undersökningsbegäran. Barnskyddsanmälan görs alltid i misstänkta fall av illabehandling också när barnet skickas till Borgå

	<p>sjukhus för ibland kan ledsagarna låta bli att föra barnet till tilläggsundersökningar.</p> <p>När barnskyddsanmälan görs kontaktas socialarbetaren inom barnskyddet.</p> <p>Under jourtiden kontaktas socialarbetaren på Socialjouren.</p> <p>I samband med att anmälan görs kan man avtala om eventuellt samarbete i den fortsatta utredningen av situationen (t.ex. ett gemensamt hembesök av hälsovårdaren och socialarbetaren eller en förhandling mellan dem).</p>
Uppföljning och fortsatt utredning med övriga samarbetspartner	<p>Barnets behov av fortsatt vård bedöms.</p> <p>Om barnet har psykiska symptom vars orsak inte blir klar eller lättare på grundnivån, hänvisas barnet till fortsatta undersökningar till samarbetspartner, bl.a. till familjerådgivningen och HNS barnpsykiatriska poliklinik och ungdomspsykiatriska poliklinik.</p>

2.3 Skolan, morgon- och eftermiddagsverksamheten och elevvården

Elevvården är en angelägenhet som hör till alla vuxna som jobbar inom skolgemenskapen och i vars verksamhet det är viktigt med en positiv attityd, klimat där man bryr sig om varandra och färdigheter att ta upp ärenden till diskussion. Skolans elevvårdsarbete samordnas och leds av en multiprofessionell elevvårdsgrupp. Till elevvårdsgruppen hör rektorn/rektorerna, specialläraren/speciallärarna, hälsovårdaren, skolkuratoren, skolpsykologen, elevhandledaren (7–9 klassen) samt om möjligt skolläkaren. I elevvårdsgruppens möte deltar vid behov barnets lärare, skolgångsbiträde eller med specificerat tillstånd ledaren i för- och eftermiddagsklubben.

Ärende	Vad som görs
Förebyggande verksamhet	<p>Eleverna uppmuntras tala och berätta om illabehandling som de har mött. De sporras bedöma sig själva och skydda sig mot illabehandling.</p> <p>Eleverna ges information om illabehandling på de lektioner som anknyter till temat (bl.a. hälsokunskap, biologi, kemi). Ärendet behandlas också på de regelbundna hälsomöten och i hälsokontroller som skolhälsovården ordnar.</p> <p>Eleverna får lära sig modeller för positiva sätt att lösa problem, kunskaper i växelverkan och kommunikation samt kritiskt förhållningssätt till medier.</p> <p>Skolorna ska ha åtgärdsprogram som gäller mobbning, våld och trakasserier samt förebyggande av bruket av berusningsmedel och främjande av mental hälsa. I handboken Inlärningsstig i Borgå berättas det mera om</p>

	temat.
<p>Bekymret för illabehandling väcks i skolan eller eftermiddagsverksamheten</p> <p>Eleven/barnet berättar själv om saken</p> <p>Vårdnadshavaren eller någon annan (elevkamrat, granne) berättar</p>	<p>Åtgärderna i första fasen och kontakt till vårdnadshavarna på grund av elevens bekymrande symptom beror på vilket och hur stort bekymret för barnet är eller hur stor misstanken om illabehandling av eleven är. Konsultera kuratorn eller socialarbetaren om ditt bekymmer. Se även anvisningarna i handboken Inläringstig i Borgå om att ta bekymret upp till diskussion.</p> <p>Lyssna på eleven, uppmuntra honom eller henne att berätta om saken och anteckna uppgifterna noggrant.</p> <p>Berätta för eleven att du vid behov konsulterar en medlem i elevvårdsgruppen.</p> <p>Anteckna uppgiften och avtala om kontakttid beroende på fortsatta åtgärder. Vårdnadshavaren eller någon annan som tog kontakt hänvisas till att själv ringa direkt till barnskyddet.</p>
<p>Någon som arbetar i skolan märker eller misstänker illabehandling av eleven.</p> <p>Ledaren av en eftermiddagsklubb kan också konsultera skolans elevvårdsgruppspersonal men i första hand ska man ha kontakt med elevens lärare.</p>	<p>Konsultera en medlem inom elevvårdsgruppen (i första hand kuratorn eller hälsovårdaren) om dina iakttagelser (bl.a. fysiska tecken, psykiska symptom, frånvaro, beteende som avviker från det normala – beaktande av förändringar) och misstankar.</p> <p>ELLER</p> <p>Diskutera dina iakttagelser med eleven och/eller elevens vårdnadshavare, konsultera en medlem i elevvårdsgruppen eller hänvisa eleven direkt till skolhälsovårdaren, skolkuratorn, skolpsykologen eller skolläkaren.</p>
<p>Litet bekymmer</p> <p>Multiprofessionellt samarbete (= elevvårdsarbetet)</p> <p>Även uppgifterna från eftermiddagsverksamheten beaktas.</p>	<p>Elevvårdsgruppen har fått för kännedom bekymmer för eleven</p> <ul style="list-style-type: none"> - På elevvårdsgruppens möte samlas olika anställdas iakttagelser av och uppgifter om eleven och hans eller hennes ärende. Blanketten OHR1 fylls i. - Efter att uppgifterna har samlats bedöms fortsatta åtgärder på skolans nivå och/eller avtalas om arbetsfördelningen samt vem som ska bära huvudsansvaret för skötseln och vidareförandet av ärendet (t.ex. vem som i en eventuell konsultation står i kontakt med socialsektorn, vårdnadshavaren, vem som informerar samarbetspartner, den som berättade om bekymret (t.ex. läraren, ledaren i eftermiddagsverksamhet), kuratorns arbete eller eventuella andra ledningar till vård e.d.). - Arbetet leder inte alltid till att anmälan görs utan skolans egna stödåtgärder kan vara tillräckliga.
<p>Konsultationshjälp</p>	<p>Konsultationshjälp kan vid behov begäras (också utan att ange namn) från familjerådgivningen, områdets socialarbetare, socialjouren, barn- eller ungdomspsykiatriska polikliniken o.d.</p>

	Samarbetsparterna avtalar om hur ärendet går vidare.
Kontakt till vårdnadshavaren	Den anställde om vilken man gemensamt har avtalat om kontakter vårdnadshavaren om bekymrande symptom och avtalar om fortsatt arbete.
Barnskyddsanmälan eller begäran om bedömning av barnskyddsbehovet Uppgift till vårdnadshavaren	Om bekymret som gäller eleven inte ger med sig eller ökar trots arbetet i skolan, ska den som sköter ärendet (den som nämns i elevvårdsgruppen, t.ex. kuratorn eller rektorn) göra en barnskyddsanmälan eller en begäran om bedömning av behovet av barnskyddet. Man kan alltid först konsultera socialarbetaren i ärendet. Efter prövning är det i första hand kuratorn som informerar vårdnadshavaren om barnskyddsanmälan och dess innehåll. Barnskyddsanmälan eller begäran kan alltid göras i samarbete med vårdnadshavaren.
Akut situation/betydande bekymmer Att göra en barnskyddsanmälan Uppgift till vårdnadshavaren	Om det finns anledning att misstänka att eleven behandlas illa, ska den som fick uppgift om det göra en barnskyddsanmälan till områdets socialmyndighet (under jourtiden till Socialjouren) med sitt eget namn i den utsträckning det är möjligt i samarbete med en medlem i elevvårdsgruppen. Uppgift om barnskyddsanmälan ska alltid lämnas till rektorn och kuratorn. Med socialarbetaren avtalas det hur uppgiften om barnskyddsanmälan och dess innehåll förmedlas till vårdnadshavaren.
Fortsatt arbete	Skolans egna fortsatta och stödande åtgärder i enlighet med planen om vilken det avtalats i elevvårdsgruppen och som samordnas av en av dess medlemmar. För andra personer ges information på det sättet som det har avtalats med socialarbetaren (bra att beakta/komma ihåg, eventuell eftermiddagsverksamhet). Samarbete med eleven och vårdnadshavarna – vid behov gemensamma sammankomster. Myndighetssamarbetet fortsätts vid behov och uppföljning i efterhand i skolan på begäran av socialarbetaren eller någon annan samarbetspartner. Skolan/ledaren i eftermiddagsverksamheten kan vid behov stå i kontakt med socialarbetaren om det uppstår ytterligare frågor.

2.4 Ungdomstjänster

Att ha hand om barns och ungdomars välfärd hör till alla som utför ungdomsarbete. Det viktiga i ungdomstjänsterna är en positiv attityd, en atmosfär där alla bryr sig om varandra och färdigheter att ta ärenden upp till diskussion. Ett resultatrikt arbete förutsätter förtroende mellan den unga personen och ledaren. På basis av erfarenhet som man har fått i handledningssituationer avgörs tillsammans med den unga personen riktningen i fortsatta åtgärder. En sådan handlingsmodell förutsätter personal som är utbildad, yrkeskunnig och som agerar etiskt.

Samarbetet mellan de anställda och hemmet i form av stöd för uppväxten och utvecklingen av den unga personen utgör en stomme för hela ungdomsarbetet. De anställda inom ungdomstjänsterna har ett omfattande samarbete med övriga parter som arbetar med barn och ungdomar.

Ärende	Vad som görs
Förutseende verksamhet	<p>Ungdomstjänsterna producerar förutseende tjänster genom vilka man försöker påverka barns och ungdomars liv och trygga ett gynnsamt växtunderlag.</p> <p>Hobby- och fritidstjänster</p> <ul style="list-style-type: none"> - ungdomsgårdsverksamhet - verksamhet på skolloven - organisationsverksamhet - kulturellt ungdomsarbete - internationell verksamhet - evenemangsverksamhet <p>Riktat ungdomsarbete</p> <ul style="list-style-type: none"> - specialungdomsarbete - uppsökande ungdomsarbete - sysselsättningsverksamhet för ungdomar <p>Tjänster för delaktighet och inflytande</p> <ul style="list-style-type: none"> - allmän delaktighet - stödande av möjligheter till inflytande - ungdomsfullmäktige
Ärende	Vad som görs
Litet bekymmer	<p>När den anställda märker eller misstänker illabehandling (bl.a. fysiska tecken, psykiska symptom, beteende som avviker från det normala, den anställda lägger märke till ändringar i beteendet) tas ärendet upp till diskussion i arbetsgruppen. Med tanke på att barnet/den unga personen får hjälp och att fallet utreds är det väsentligt att personen som upptäcker problemet eller är bekymrad för barnet berättar om sitt bekymmer.</p> <p>Med barnet/den unga personen ska diskuteras i enlighet med vad som har avtalats i arbetsgruppen. Det är skäl att förhålla sig allvarlig till de ärenden som barnet/den unga personen berättar men det är ändå nödvändigt att alltid bedöma hur pålitliga uppgifterna är. Det är viktigt att genast ordagrant skriva upp vad barnet/den unga personen har berättat och även vad man har frågat honom eller henne. Den anställda ser noggrant till att inte ställa frågor som är ledande.</p>

	Barnet/den unga personen observeras och situationen uppföljs i arbetsgemenskapen under en avtalad tid och man reagerar snabbt på situationen. Åtgärderna ska diskuteras med handledargruppen
Information till vårdnadshavarna	Om situationen efter uppföljningen fortsätter oförändrad eller blir värre, ska man berätta om bekymret för barnet/den unga personen och med föräldrarna ska man diskutera bekymret som väckts hos de anställda, inte om misstankarna. Ett förtroendefullt samarbete med familjen är en viktig del av arbetet.
Konsultationshjälp	Vid behov ska man be om konsultationshjälp t.ex. av områdets skolkurator, socialarbetare, specialungdomsarbetare eller någon annan part som är lämplig för situationen.
Nätverksmöte	Utifrån konsultationen bestäms behovet av ett nätverksmöte. Deltagande sker efter behov.
Barnskyddsanmälan	Om det finns anledning att misstänka illabehandling av barnet/den unga personen, görs en barnskyddsanmälan med eget namn till socialmyndigheten.
Information till vårdnadshavarna	Med socialarbetaren avtalas det hur uppgift om barnskyddsanmälan och dess innehåll förmedlas till vårdnadshavarna.
Fortsatta åtgärder	Samarbete med barnet/den unga personen och vårdnadshavarna samt barnskyddet börjar såsom avtalat.
Ärende	Vad som görs
Ett betydande bekymmer för illabehandling av barnet	Misstanke om vanvård, misshandel eller sexuellt utnyttjande av barnet/den unga personen kan väckas på grund av barnets/den unga personens berättelse eller närstående vuxnas bekymmer för barnets/den unga personens symptom eller annan välfärd. Barnet/den unga personen eller en vuxen i hans eller hennes närmaste krets berättar om illabehandling eller symptomen som tyder på den är märkbara. Egna iakttagelser, vad barnet/den unga personen eller föräldern berättar och vilka frågor som ställs till dem antecknas noggrant.
Arbetsfördelning	Ifall det inte är fråga om ett akut fall, ska det avtalas om arbetsfördelningen mellan handledarna. I ett akut fall hänvisas barnet/den unga personen till adekvat vård eller hjälp och vårdnadshavarna underrättas om detta.
Barnskyddsanmälan	En barnskyddsanmälan ska göras omedelbart med eget namn till socialmyndigheten, under tjänstetiden till socialarbetaren inom barnskyddet, under annan tid till Socialjouren i Östra Nyland.

Information till vårdnadshavarna	Med socialarbetaren avtalas det hur uppgift om barnskyddsanmälan och dess innehåll förmedlas till vårdnadshavarna.
----------------------------------	--

2.5 Polisen

När polisen utför sina tjänsteuppdrag kommer den ofta i situationer och platser där den ser mycket barn och unga personer. Sådana situationer är bl.a. hemalarm och olika störningsanmälningar som gäller bostäder. I hemmen och bostäderna kan polisen göra sådana observationer av barnen som inte kan göras t.ex. i skolor eller på daghem. Hemmet och barnets övriga boendemiljö med sina levnadsförhållanden ger en rutinerad observatör också tecken på ett eventuellt behov av barnskydd.

Ärende	Vad som görs
Bekymret för illabehandling av barnet väcks i utryckningsverksamhet och situationer där våld i familjen förekommer	Polisen märker vid utförande av sina tjänsteuppdrag att barnet som vistas i bostaden inte har det bra. Orsaker till detta kan vara t.ex. att barnet ständigt ser våld, föräldrarna använder för mycket alkohol, barnet uppför sig på ett avvikande sätt, barnet använder berusningsmedel, det har upptäckts brister i barnets hemmiljö eller det finns misstankar om något annat som negativt påverkar barnets normala utveckling.
Åtgärder som skyddar barnet	I situationer där polisen misstänker att barnet eller den unga personen klart har blivit offer för brott eller barnet i övrigt är i behov av skydd vidtar polisen omedelbara åtgärder som skyddar barnet, om barnets intresse kräver det.
Att göra en barnskyddsanmälan	Polisen sänder via handledaren på polisinspektionen eller socialjouren en anmälan om en upptäckt situation som påverkar barnets välfärd. På basis av en barnskyddsanmälan som polisen har gjort börjar socialarbetaren för barnfamiljer utreda ärendet.
Att göra en polisanmälan	Polisen ska på eget initiativ göra en polisanmälan om de fall där det finns skäl att misstänka att ett brott har begåtts.
Straffprocess	Polisen registrerar polisanmälan och vidtar behövliga åtgärder (se 6 Straffprocess)

2.6 Familjearbetet

Ärende	Vad som görs
Bekymret för illabehandling av barnet väcks	Om det hos familjearbetaren väcks bekymmer för eller misstanke om vanvård av barnet, t.ex. på grund av barnets beteende eller bristfällig vård, diskuterar han eller hon sina iakttagelser med föräldrarna. Före detta konsulterar familjearbetaren socialarbetaren för att avtala om eventuella åtgärder.
Barnskyddsanmälan	Familjearbetaren är skyldig att till socialarbetaren anmäla ett upptäckt bekymmer och problem som anknyter till barnskyddet. Familjearbetaren kan göra en barnskyddsanmälan direkt till socialarbetaren. På kvällar och nätter, om situationen så kräver, kontaktar familjearbetaren Socialjouren för att garantera barnets trygghet. Familjearbetarna har socialarbetarnas telefonnummer som de kan använda i nödsituationer.
Fortsatt arbete	Familjearbetet kan vara en form av öppenvård för familjer som har problem med barnskyddet. Familjearbetarna deltar i nätverksmötet och planerar det fortsatta arbetet i samarbete med myndigheterna och familjen.

2.7 Familjerådgivningen

Ärende	Vad som görs
Misstanke om illabehandling väcks Klienten berättar själv om saken Misstanke om illabehandling väcks hos den anställde	Uppgiften eller misstanken om sexuellt utnyttjande av barnet eller misshandel av barnet kan komma fram i vilket skede som helst när det gäller kontakten med familjerådgivningsbyrån. Om klienten i samband med tidsbeställning eller under undersöknings- och terapiprocessen berättar om saken, uppmanas, uppmanas eller hänvisas klienten till att kontakta barnskyddet och/eller polisanmäla saken. Under undersöknings- eller terapikontakten kan det hos den anställde väckas bekymmer för barnets välfärd och misstanke om eventuell illabehandling på grund av barnets symptom eller vad barnet har berättat.
Barnskyddsanmälan	Den anställde kontaktar barnskyddet och underättar familjen om det.
Fortsatt arbete Krishjälp och stöd till familjen	Uppgiften eller misstanken om illabehandling av barnet kan chockera familjen och dess medlemmar så pass mycket att brådskande krishjälp av behövlig.

Myndighetssamarbete	Familjen behöver hjälp men diskussionerna borde inte få försvaga färskheten eller autenticiteten av den bevisning som behövs i undersökningen. Efersom det ibland kan vara svårt att samordna hjälparbetet och de behov som undersökningen föranleder är det bra om familjerådgivningen, barnskyddet och polisen kan samarbeta fall för fall.
Fortsatt vård	Barnet, familjen eller dess medlemmar hänvisas till familjerådgivningen för fortsatt vård. i familjerådgivningen bedöms behov av vård och färdigheter till den. Familjerådgivningen erbjuder terapitjänster för barn och familjer: kristerapier, traumavårdar, par- och familjeterapier, individuell terapi för barn. Det bildas också olika kamratstödsgrupper. Vid behov hänvisas klienten till andra tjänster.

3 NÄR OCH HUR EN BARNSKYDDSANMÄLAN SKA GÖRAS

Den anställde har en skyldighet att göra en barnskyddsanmälan (25 §) eller en begäran om bedömning av barnskyddsbehovet (25 a §). Denna anmälningsskyldighet upphäver alla andra sekretessbestämmelser. Att låta bli att göra en anmälan kan vara ett tjänstefel.

Den anställde är skyldig att omedelbart anmäla om ett barn vars behov av vård och omsorg, förhållanden som äventyrar utveckling eller eget beteende kräver en bedömning av barnskyddsbehovet t.ex. när

- barnet vanvårdas och barnet inte får den vård som dess åldersnivå förutsätter
- barnet misshandlas,
- barnet utnyttjas sexuellt
- barnet undertrycks psykiskt
- barnet saknar skydd, håller sig för mycket ensam eller vistas sent ute
- barnet uppför sig på ett avvikande sätt: starkt oroligt, ångestfyllt, deprimerat e.d.
- barnet är självdestruktivt och bryr sig inte om sin hälsa
- barnets beteende är sexualiserat eller barnet har blivit utsatt för sexuella kontakter som med hänsyn till barnets ålders- eller utvecklingsnivå är skadliga
- barnet eller den unga personen använder berusningsmedel
- barnet stjälar eller i övrigt uppför sig brottsligt
- någon vuxen i omgivningen trakasserar barnet

I 25 § i barnskyddslagen föreskrivs det om anmälningsskyldighet

De som är anställda eller innehar ett förtroendeuppdrag hos

- 1) social- och hälsovården,
- 2) undervisningsväsendet,
- 3) ungdomsväsendet,
- 4) polisväsendet,
- 5) Brottsförklaringsmyndigheten,
- 6) brand- och räddningstjänsten,
- 7) en producent av socialservice eller hälso- och sjukvårdstjänster,

- 8) en undervisnings- eller utbildningsanordnare,
- 9) en församling eller något annat religiöst samfund,
- 10) en enhet som bedriver mottagningsverksamhet för asylsökande,
- 11) en enhet som bedriver nödcentralsverksamhet, eller hos
- 12) en enhet som ordnar morgon- och eftermiddagsverksamhet för skolelever eller de som utför motsvarande uppgifter i uppdragsförhållanden eller som självständiga yrkesutövare samt alla yrkesutbildade personer inom hälso- och sjukvården är skyldiga att utan dröjsmål och utan hinder av sekretessbestämmelserna göra en anmälan till det organ som ansvarar för socialvården i kommunen, om de i sin uppgift fått kännedom om ett barn för vars del behovet av vård och omsorg, omständigheter som äventyrar barnets utveckling eller barnets eget beteende kräver att barnskyddsbehovet utreds.

Även andra personer än de som avses i 1 mom. kan göra en sådan anmälan, utan hinder av de sekretessbestämmelser som eventuellt gäller dem.

Utan hinder av vad som bestäms i 1 mom. gäller det som särskilt bestäms eller föreskrivs om tystnadsplikten i anslutning till bikt eller annan själavård.

Barnskyddsanmälan kan göras muntligt, per telefon, fax, e-post eller annars skriftligen. Anmälan görs under tjänstetiden till barnfamiljernas socialarbetare. Utanför tjänstetiden tar Socialjouren emot barnskyddsanmälningarna.

Enligt barnskyddslagens ändring som trädde i kraft 1.3.2010 kan en anmälningsskyldig anställd i stället för en barnskyddsanmälan alternativt göra en begäran om bedömning av barnskyddsbehovet tillsammans med barnet eller barnets förälder, under förutsättning att

- 1) begäran görs utan dröjsmål och
- 2) den person som är anmälningsskyldig uppger, i samband med begäran, vilka omständigheter som lett till att begäran görs.

Begäran kan göras skriftligt eller muntligt, t.ex. genom att kalla socialarbetaren till förhandlingen som den anställde har med sin klient.

Socialarbetarna inom barnskyddet kan också konsulteras beträffande en situation som väckt bekymmer och diskutera vilket som är ett bra sätt att gå till väga i situationen.

Det är bra om följande framgår av barnskyddsanmälan eller begäran:

- anmälarens namn och kontaktuppgifter
- vad uppgiften/bekymret bygger på
- vad som har skett
- hur ärendet har kommit till anmälarens kännedom
- hur anmälaren har arbetat med barnet och barnets familj i ärendet i fråga

Klienten kan normalt få veta namnet på den anställde som gjort anmälan och annan anmälare. Av särskilda skäl kan man låta bli att berätta anmälarens namn och kontaktuppgifter till familjen.

Någon annan än en anmälningsskyldig myndighet kan göra barnskyddsanmälan också anonymt.

Om den anställde som gör barnskyddsanmälan eller någon annan person som har särskilda grunder som anknyter till anmälan att be om hemlighållande av sina kontaktuppgifter och sin identitet (offentlighetslagen 11.2 § punkterna 1 eller 7) berättar om det till den anställde som tar anmälan emot, antecknas grunderna och motiveringar i klientens dokument och uppgifterna om anmälaren kan utelämnas.

Socialarbetaren utreder alltid barnets situation på basis av barnskyddsanmälan eller begäran och står i kontakt med klienten. Vid behov sköts barnets angelägenheter med hjälp av multiprofessionellt samarbete mellan olika myndigheter. Barnskyddet kan ge respons till den myndighet som gjorde anmälan, om det är nödvändigt för ordnande eller genomförande av barnets vård, service eller utbildning.

4 VAD BARNSKYDDET GÖR

Ärende	Vad som görs
Konsultation	I socialarbetet för barnfamiljer ger socialarbetarna konsultation till de anställda i frågor som gäller barnet. Man kan ta kontakt när bekymret för barnets välfärd väcks t.ex. på daghemmet, i skolan eller rådgivningsbyrå och den anställde överväger behovet av fortsatta åtgärder eller att göra en barnskyddsanmälan. I samband med konsultationen kan man avtala om fortsatt arbete.
Mottagning av barnskyddsanmälan och begäran	Barnskyddsmyndigheterna tar emot barnskyddsanmälningarna. Barnskyddsanmälningarna görs alltid skriftligt, ifall det är fråga om en anmälningsskyldig part. Anmälningarna som gjorts muntligt antecknas ordagrant och vid behov ställs det förtydligande frågor. I anmälan antecknas inte mottagarens egna tolkningar. Det ska läggas märke till att de förtydligande frågor som ställs till anmälaren redan kan innehålla tolkning eller förmodanden om vad det kan vara fråga om. Därför finns det skäl att även anteckna frågor som ställdes. Det utreds om även andra myndigheter utreder ärendet.
Bedömning av omedelbara skyddsåtgärder och utredning av barnskyddsbehovet	Socialarbetaren eller någon annan anställd inom barnskyddet bedömer på grund av ett väckt barnskyddsärende omedelbart eventuellt behov av brådskande barnskydd. Socialarbetaren avgör inom sju vardagar behovet att utreda barnskyddet. En utredning av barnskyddsbehovet utarbetas alltid när barnet har behandlats illa. Till ett arbetspar förordnas två erfarna socialarbetare. Att barnskyddsanmälan är befogad ska alltid granskas och klienten ska kontaktas. När socialarbetarna utreder barnets situation ska de också träffa barnet och diskutera med barnet. Socialarbetaren som svarar för barnets angelägenheter utreder med sitt arbetspar barnskyddsbehovet i den utsträckning som barnets förhållanden kräver. Efter att ärendet har utretts beslutar socialarbetaren med hjälp av förhandlingar med familjen om barnet ska fortsätta vara klient hos barnskyddet och om eventuella barnskyddsåtgärder. En utredning av barnskyddsbehovet leder inte alltid till andra åtgärder, om vårdnadshavaren gör en undersökningsbegäran till polisen. Socialarbetaren kan vid behov också sammankalla en multiprofessionell sakkunniggrupp. Gruppen är ett forum för kartläggning, bedömning, planering och arbetsfördelning. Till gruppen hör chef för barnfamiljearbetet Kerstin Martin, överläkare Lars Rosenberg, avdelningsskötare Anne-Marie Suvisaari, jurist Johanna Andersson, skolкуратор Anne Aropaltio,
Sakkunniggrupp	

	<p>ambulerande specialbarntvårdslärare Anne Ryttilahti, psykolog Mia Pråhl-Ollila och ledande socialarbetare Annika Immonen.</p>
<p>Situationsbedömning och konsultering vid misstankar som gäller misshandel eller sexuellt utnyttjande av barnet</p> <p>Att söka en ställföreträdare för intressebevakaren</p>	<p>Vid andra än akuta misstankar: När socialarbetaren som har gjort utredningen misstänker misshandel eller sexuellt utnyttjande av barnet ska han eller hon konsultera den ledande socialarbetaren. Efter detta konsulterar de gemensamt polisens undersökningsledare och överläkaren på polikliniken för barnsjukdomar. Vid behov kan socialmyndigheterna även konsultera sakkunniggruppen som sammankallas så snabbt som möjligt. Om föräldern eller annan vårdnadshavare blir jävig på grund av misstanke om misshandel eller utnyttjande eller vägrar föra barnet till behövliga undersökningar måste det skaffas en ställföreträdare för barnets intressebevakare. Detta kan vara nödvändigt också i sådana fall där vårdnadshavaren har ett nära förhållande till den misstänkte. Den nya barnskyddslagen stärker barnets delaktighet i beslutsfattandet som gäller barnet självt. Enligt lagens 22 § ska det vid behov förordnas en intressebevakare som för barnets talan i ett barnskyddsärende. Juristen hjälper socialarbetaren att göra en intressebevakningsansökan.</p>
<p>Att göra en undersökningsbegäran till polisen</p>	<p>Att göra en undersökningsbegäran hör till barnskyddsmyndigheten. (25 d § 3 mom. i barnskyddslagen.) Undersökningsbegäran görs antingen på eget initiativ eller med anledning av en anmälan som gjorts av någon part som undersöker barnet. Barnskyddsmyndigheten ska trots sekretessbestämmelserna göra en undersökningsbegäran till polisen, om det finns grundad anledning att misstänka att det mot barnet i sin uppväxtmiljö har riktats en gärning som enligt 20 eller 21 kap. i strafflagen är straffbar och för vilken maximistraffet är minst två års fängelse. Också försök är straffbart.</p> <p>Av sexualbrotten är dessa brott följande: våldtäkt, grov våldtäkt, tvingande till samlag, tvingande till sexuell handling, sexuellt utnyttjande, sexuellt utnyttjande av barn, grovt sexuellt utnyttjande av barn, koppleri, grovt koppleri samt av brott mot liv och hälsa dråp, mord, dråp under förmildrande omständigheter, barnadråp, misshandel, grovt dödsvållande, grovt vållande av personskada, framkallande av fara, utsättande. (Barnskyddslagen 25 § 6 mom.)</p> <p>Juristen hjälper vid behov socialarbetaren att göra en undersökningsbegäran. Man kan låta bli att göra en undersökningsbegäran endast om någon annan part har gjort den. Socialvårdens handlingar och uppgifter som bifogats till undersökningsbegäran som gjorts av socialmyndigheten hör till förundersökningsmaterialet. Uppgifter ur</p>

	<p>handlingar får inte lämnas till parter utan polisens lov.</p> <p>Ledande socialarbetaren informerar barnets vårdnadshavare om att en undersökningsbegäran har gjorts.</p>
Deltagande i förundersökningen	<p>Barnskyddet deltar i inledda undersökningar i det multiprofessionella samarbetet (HNS, polisen, barnskyddet). Vid behov kan barnskyddet enligt en avtalad arbetsfördelning sända uppgifter som stöder utredningen, bl.a. om familjens levnadssätt, nätverk och historia.</p>

5 HURDAN STRAFFPROCESSEN ÄR

Till straffprocesskedjan hör förundersökning, åtalsprövning, rättegång och straffverkställighet. Straffprocessen börjar från undersökningsbegäran varefter polisen beslutar om förundersökningen inleds.

I syfte att förebygga eller avbryta brottslig verksamhet, utreda antydningar om information eller att avslöja en misstänkt har polisen redan före förundersökningen möjlighet att genomföra underrättelse och observation.

I straffprocessen följer efter förundersökningen åtalsprövning och rättegång. Straffprocessen handlar om att utreda om någon har gjort sig skyldig till brott. Brott är sådana gärningar som i lagen har angetts vara brott.

Målen i straffprocessen är materiell sanning och individens rättsskydd. Principen för den materiellt rätta sanningen betyder en strävan att utreda det verkliga händelseförloppet. Kravet på rättsskydd innebär i första hand att säkerställa att en oskyldig inte döms till straff. Detta baserar sig på en stark uppfattning om att ett felaktigt, fällande beslut är betydligt skadligare än ett felaktigt, befriande beslut. Flera regler i straffprocessen, såsom

- oskyldighetspresumtionen som innebär att ingen får anses vara skyldig innan brottet har bevisats i domstolen,
- åklagarens bevisbörda som betyder att åklagaren är skyldig att bevisa alla sina processinvändningar som ingår i åtalet, samt
- principen om gynnande av den åtalade som innebär att alla ärenden som förblir oklara tolkas till förmån för den åtalade siktar just på att förverkliga kravet på rättsskyddet.

STRAFFPROCESS

Ärende	Vad som görs
Undersökningsbegäran	<p>I undersökningsbegäran ska det antecknas parternas personuppgifter (för vem det har skett något), beskrivning av gärningen (vad som misstänks ha skett) och eventuella bilagor, t.ex. läkarintygen. Om man vet vem gärningsmannen är, ska också det anges i samband med undersökningsbegäran.</p> <p>Undersökningsbegäran kan kompletteras i efterhand. I undersökningsbegäran är det bra att anteckna kontaktuppgifter av de personer som känner till händelserna mera detaljerat. Brottbeskrivningen bör vara så detaljerat att rekvisitet för det misstänkta brottet kan identifieras av den.</p> <p>En polisanmälan eller en undersökningsbegäran kan göras av vem som helst. I brott mot barn är det vanligen vårdnadshavarna eller socialmyndigheterna som gör anmälningarna. Även helt utomstående kan i vissa fall göra en polisanmälan. När anmälan görs behöver den misstänktes identitet inte vara känd.</p> <p>Polisanmälan kan göras antingen muntligt eller skriftligt. I brott mot barn görs anmälningarna vanligen skriftligen av myndigheterna eller personligen av vårdnadshavarna.</p> <p>Polisen är skyldig att registrera anmälan.</p>
Förundersökning	Polisen eller någon annan förundersökningsmyndighet skall göra förundersökning när det på grund av

<p>Förhören</p>	<p>anmälan till den eller annars finns skäl att misstänka att ett brott har begåtts. FöUL 2 Vid förundersökning utreds brottet, de förhållanden under vilka det har begåtts, den skada som har förorsakats och den vinning som har erhållits genom brottet, vilka parterna är samt de andra omständigheter som måste klargöras för beslut om åtal, dvs. när, var och hur brottet begicks. Även målsägandens privaträttsliga anspråk ska utredas, om denne med stöd av RBL 3:9 § har bett åklagaren föra talan angående anspråket. I brotten mot barn har målsäganden ofta ett biträde som också för talan angående dessa anspråk.</p> <p>Förhören utgör en väsentlig del av förundersökningen. Om genomförande av förhören finns bestämmelser i förundersökningslagen och förordningen om förundersökning och tvångsmedel. Barn skall vid förundersökning bemötas på det sätt som deras ålder och utvecklingsnivå förutsätter. Särskilt skall tillses att barnet inte i onödan förorsakas olägenheter i skolan, på arbetsplatsen eller i någon annan för barnet viktig omgivning. Polisen skall vid behov rådfråga en läkare eller någon annan sakkunnig om barnet kan utsättas för undersökningsåtgärder.</p> <p>När en rättspsykologisk intervju av barnet är en förundersökningsåtgärd är den ett målsägandeförhör och i genomförandet av det ska bestämmelser om förundersökningen i tillämpliga delar iakttas.</p> <p>Om förhöret utarbetas vanligen ett förhørsprotokoll. Förhöret av målsäganden och vittnet ska ändå spelas in på en videoupptagning eller en därmed jämförbar bild- eller ljudupptagning, om förhørsberättelsen ska användas som bevis i rättegången och den som hörs inte sannolikt kan höras personligen utan att vålla skada t.ex. på grund av hans eller hennes unga ålder. Ett förhör av den som är under 15 år spelas vanligen in på ett videoband.</p> <p>Förhören utgör en väsentlig del av förundersökningen. Då försöker man samla så mycket uppgifter som möjligt om händelseförloppet och utreda vad som i verkligheten har hänt. Andra än den misstänkte har sanningsskyldighet. Den misstänkte behöver inte främja utredningen av ärendet och kan t.o.m. att låta bli att svara på frågor som ställts.</p> <p>Förhör av barnet utförs vanligen av polisen. Om barnet är under 6 år, kan polisen vid behov diskutera förhöret med en sakkunnig och avtala att barnet intervjuas på förmedling av den sakkunnige. Polisen ska alltid närvara när barnet intervjuas. Undersökningsledaren</p>
-----------------	--

<p>Begäran om handräckning för att höra barnet</p>	<p>beslutar om anlitande av att en sakkunnig vid genomförande av förhöret.</p>
<p>Begäran om handräckning för att skaffa ett sakkunnigutlåtande</p>	<p>För att bekräfta barnets förhållningsberättelse kan man begära att en arbetsgrupp vid HNS:s rättspsykiatriska kompetenscentrum lämnar ett sakkunnigutlåtande i de situationer där utlåtandet kan anses ha betydelse i förundersökningen, åtalsprövningen eller domstolsbehandlingen av ärendet. (Polislagen 41 §, folkhälsolagen 14 § 2 mom.)</p> <p>Rättspsykiatriska kompetenscentret för barn och ungdomar gör efter polisens handräckningsbegäran rättspsykiatriska bedömningar av barn och ungdomar på HNS-området beträffande misshandel och/eller sexuellt utnyttjande av barn. Rättsmedicinska prov</p>
<p>Rättsmedicinska prov</p>	<p>I akuta fall gör den jourhavande läkaren undersökningar för att ta rättsmedicinska prov (t.ex. spermier, DNA, yttre skador osv.). Ifall somatiska undersökningar är behövliga men det ändå inte är fråga om ett s.k. jourfall, utförs de på ett sätt som anses vara bäst för situationen i fråga.</p>
<p>Tvångsmedel</p>	<p>I tvångsmedelslagen (TML) föreskrivs om de tvångsmedel som står till polisens förfogande. Tvångsmedlen som kan användas har graderats enligt hur allvarliga brotten är. När det t.ex. handlar om sexuellt utnyttjande av barn (SL 20:6 max 4 år fängelse) kan man bl.a. utföra husrannsakan och anhållande/häktning. På domstolens beslut är det också möjligt att skaffa teleövervakningsuppgifter om den teleanslutning som den brottsmisstänkte använder och med målsägandens samtycke också om den teleanslutning som målsäganden använder.</p>
<p>Förundersökningsprotokoll</p>	<p>Efter att förundersökningen har upphört upprättas det av allt material som samlats under förundersökningen ett förundersökningsprotokoll, om det är nödvändigt med tanke på ärendets fortsatta behandling. Till protokollet tas förhållningsprotokollen och redovisningar för undersökningsåtgärder och till protokollet fogas handlingar och inspelningar som samlats under förundersökningen, om det kan anmodas att de är av betydelse med hänsyn till ärendet.</p>
<p>Offentlighet av förundersökningsmaterialet</p>	<p>Offentligheten av förundersökningsmaterialet regleras i förundersökningslagen (FöUL) och lagen om offentlighet i myndigheternas verksamhet. Parten har normalt rätt att få veta vad som har framkommit i förundersökningen så snart som det inte kan orsaka skada för utredningen av brottet (FöUL 11 §, L om offentlighet i myndigheternas verksamhet 11 § 2 mom.</p>

	<p>2 punkten). Förundersökningsprotokollet blir vanligen offentligt när ärendet har behandlats i domstolen, åklagaren har beslutat att inte väcka åtal eller polisen har fattat ett beslut om att något brott inte har begåtts. När förundersökningen pågår bestämmer polisen om eventuellt utlämnande av materialet till parterna (t.ex. rättspsykiatriskt utlåtande).</p> <p>Polisen kan särskilt hemlighålla material som samlats under förundersökningen, om hemlighållandet bygger på lagen om offentlighet i myndigheternas verksamhet 6:24. När det handlar om känsliga uppgifter som anknyter till privatlivet gör man ofta så, dvs. dokumenten blir inte offentliga för allmänheten. Handlingarna ges ändå till parterna. Om hemlighållande av rättegången och material som anknyter till den har bestämts separat.</p>
<p>Avslutande av förundersökningen</p>	<p>Förundersökningsprotokollet som upprättats utifrån förundersökningen sänds till åklagaren för åtalsprövning. Förundersökningen kan också avslutas genom polisens beslut utan att föra ärendet till åklagaren, om det vid undersökningen har framgått att något brott inte har begåtts eller att åtal i saken inte kan väckas (FöUL 43 §). Då fattar undersökningsledaren ett beslut om avslutande av undersökningen. Förundersökningen kan också sluta med ett s.k. begränsningsbeslut. Åklagaren kan på framställning av undersökningsledaren bestämma att förundersökning inte skall göras eller att den skall avslutas, om åklagaren med stöd av de grunder som anges i lag skulle låta bli att väcka åtal och något viktigt allmänt eller enskilt intresse inte kräver att åtal väcks. Åklagaren kan också på framställning av undersökningsledaren bestämma att förundersökningen skall avslutas, om kostnaderna för en fortsatt undersökning skulle stå i klart missförhållande till arten av det ärende som utreds och den eventuella påföljd som är att vänta.</p>
<p>Åtalsprövning</p>	<p>När förundersökningen blir färdig överlämnar polisen det samlade materialet till åklagaren för åtalsprövning förutom att det redan i undersökningen har blivit klart att åtalen inte kan väckas. I de svåraste fallen samarbetar åklagaren och polisen redan under förundersökningen för att säkerställa att alla omständigheter som behövs för beslutet om väckande av åtal säkert utreds och att ärendet bereds i förundersökningen så, att den behövliga bevisningen kan i rättegången tas emot på en gång. I åtalsprövningen överväger åklagaren utifrån förundersökningsmaterialet om det i ärendet finns "sannolika skäl" som behövs för att väcka åtal och som stöder den brottsmisstänktes skuld. Tröskeln för att</p>

	<p>väcka åtal är betydligt högre än den är vid inledande av förundersökningen där det räcker med att det "finns skäl att misstänka". Åklagaren kan ännu i denna fas bestämma att ytterligare undersökningar ska göras. Om åklagaren anser att bevisningen räcker, gör han eller hon till domstolen en skriftlig stämningsansökan som innehåller ett åtal i målet. Om bevisningen inte räcker, utarbetar åklagaren ett skriftligt, motiverat beslut om att inte väcka åtal.</p>
<p>Rättegång</p>	<p>Tingsrätten bestämmer rättegångens tidpunkt och kallar de personer som behövs. Enligt huvudregeln hålls rättegången i domstolen på den ort där brottet begicks. Utgångspunkten i rättegången är offentlighet. I de fall som bestäms i lagen kan domstolen ändå bestämma att målet ska behandlas inom stängda dörrar utan att allmänheten får närvara samt att materialet ska hållas hemligt. Detta görs vanligt när t.ex. sexualbrott behandlas.</p> <p>Rättegången har ordnats så att den är omedelbar, muntlig och koncentrerad. Med detta avses att samma domare som avgör målet är närvarande under hela behandlingen, endast det material som framförts muntligt i domstolen beaktas och att man försöker få målet slutbehandlat utan avbrott. Viktiga principer är också åtalsförfarandet och principen om hörande. Åklagarens uppgift är att driva sitt mål och domstolen kan inte basera sin dom på någon sådan omständighet som åklagaren inte har hänvisat till. Alla parter i målet ska höras om framförda invändningar och yrkanden.</p>
<p>Rättegångens skeden</p>	<p>Efter att domstolen har konstaterat närvarande personer och säkerställt att det inte finns hinder för inledande av rättegången, framskrider rättegången enligt följande skeden:</p> <ol style="list-style-type: none"> 1. Åtal och andra yrkanden av åklagaren. 2. Målsägandens (offrets) yrkanden. 3. Svarandens, dvs. den misstänktes korta ställningstagande till yrkandena. 4. Åklagarens inledningsanförande (närmare presentation av målet). 5. Målsägandens och svarandens inledningsanföranden. 6. Framläggning av bevisning. 7. Parternas slutanföranden. 8. Diskussion om påföljder. <p>När dessa skeden har genomgåtts kommer domstolen att överlägga sitt beslut som meddelas antingen i samma rättegångssession eller (i mer krävande mål vanligen) om cirka 1–2 veckors beredningstid. Ett fällande beslut förutsätter att bevisningen som åklagaren gav inte har lämnat domstolens medlemmar någon vettig misstanke om den åtalades skuld. Tröskeln är åter klart högre än i det föregående skedet i straffprocessen. Svaranden har i rättegången (eller i något annat skede</p>

	<p>i straffprocessen) ingen skyldighet att hålla sig till sanningen och har också rätt att tuga helt.</p> <p>Målsäganden har å sin sida en s.k. negativ sanningsskyldighet. Detta betyder att målsäganden inte är skyldig att berätta något och att han eller hon inte heller behöver svara på frågor som ställs. När målsäganden talar är han eller hon ändå skyldig att hålla sig till sanningen.</p> <p>Till en rättvis rättegång hör den misstänktes möjlighet att ställa frågor till de personer som berättar om hans eller hennes skuld. Eftersom det vanligen är omöjligt att höra ett litet barn i rättssalen och den misstänktes rätt att fråga således inte kan utövas i rättegången, ska man värna om denna rätt (med metoder som anges i 39 a § i förundersökningslagen) redan i förundersökningen.</p>
Slutsatser	<p>Domstolens uppgift är att till slut bedöma vittnesberättelsernas bevisvärde i enlighet med den fria bevisvärderingen samt efter att ha övervägt alla framförda omständigheter dra de slutliga slutsatserna av dem.</p>
Anlitande av biträde i domstolen	<p>Utgångspunkten är att målsäganden har rätt till ett rättegångsbiträde (RBL 2 kap.) vars arvode betalas med statens medel när det är fråga om ett sedlighetsbrott (t.ex. sexuellt utnyttjande av barnet) som avses i SL 20 kap. eller ett brott mot liv och hälsa som avses i 21 kap. 1–6 § i strafflagen. Alternativt kan det till målsäganden förordnas en stödperson om han eller hon inte lägger fram yrkanden i domstolen.</p> <p>När målsäganden är ett barn har barnet normalt rätt till ett biträde vars arvode betalas med statens medel.</p>

DEL 2. STÖD TILL BARNET OCH FAMILJEN

6 HUR BARNET OCH FAMILJEN STÖDS

6.1 Bedömning av vård- och stödbehovet

En traumatiserande händelse är vilken situation som helst som individen upplever som hotande och som orsakar en stark reaktion och stör det normala livet. Trauma definieras som fysisk eller psykisk skada eller sår. En människa kan också bli traumatiserad t.ex. i familjevåldssituationer där hon inte själv har blivit offer för våld men har varit tvungen att följa våldsamma händelser vid sidan. En traumatisk kris är ett psykiskt tillstånd där en yttre situation hotar människans existens, sociala identitet eller hindrar människan att få sina behov tillfredsställda. Följden är en känsla av att tappa kontrollen över situationen och otillräckligheten av existerande sätten att klara sig.

Människor återhämtar sig från kriser på olika sätt och behöver olika metoder för sin hjälp.

Det viktiga i att kunna klara av en kris är att man får tala om det som har hänt. Vid sidan av att tala är det sysselsättning, olika sinnesbilder och tankar som helar självförtroendet som krisen har söndrat och stärker förtroende för man kan klara sig. (Huhtalo-Kuhanen-Pyykkö 2003)

Ett barn eller en ung person som har följt familjevåld vid sidan eller blivit illabehandlad har upplevt en traumatiserande händelse. Han eller hon behöver hjälp för en akut eller långvarig kris. När det bedöms om barnet eller den unga personen behöver hjälp och hur han eller hon borde hjälpas ska det förutom intensiteten av och längden på illabehandling beaktas barnets personlighet, tidigare upplevelser, arten av mänskliga förhållanden, möjligheten till korrigerande upplevelser och stödet som omgivningen kan erbjuda. (Holmberg 2000).

Bedömningen av vård- och stödbehovet hos ett barn, en ung person och en familj görs av de anställda som arbetar med dem. Socialarbetarna ska se till att vård- och stödbehovet hos barnet och familjen har bedömts och att det kan ordnas efter behov. För utvärderingen av vård- och stödbehovet kan socialarbetaren begära en konsultation eller ett utlåtande t.ex. av familjerådgivningen eller sakkunniga inom barn- och ungdomspsykiatri och familjen kan hänvisas till parter som ger vård.

6.2 Krisvård

Barnet som upplevt illabehandling eller uppföljt våld vid sidan behöver ofta krishjälpt t.ex. i form av psykosocialt stöd. En anställd som arbetar med barnet eller yrkesutbildad person kan ge krishjälpt. Också en person som är en nära person till barnet eller den unga personen och som inte själv befinner sig i en akut kris kan ge krishjälpt.

Krishjälpt är "första hjälpen" som kan ha långvariga positiva verkningar. När man fäster vikt vid barnet och barnets upplevelser och förhåller sig allvarligt till barnets sorg får barnet lov till sina känslor och illamående. Barnet får en upplevelse att det är rätt att be om hjälp, trygghet och tröst hos vuxna och att bördan av våld inte behöver bäras ensam. När första hjälpen lyckas gör det lättare för barnet att också i fortsättningen kunna lita på hjälp från vuxna. (Holmberg 2000).

När du arbetar med ett barn som upplevt våld är det bra att beakta följande i krishjälpen:

- Ge barnet ett tillfälle till gemensam tid med dig.
- Beakta barnet särskilt och gör det möjligt att diskutera.

- Försök vara med och lyssna vad barnet vill berätta.
- Berätta för barnet att man tar hand om barnet och att vuxna sköter saken.
- Prata om situationen sanningsenligt med beaktande av barnets utvecklingsnivå.
- Teckna, pyssla eller lek med barnet. Att teckna efter en traumatiserande händelse hjälper barnet att avstressa sig.
- Berätta för barnet att våld inte är rätt.
- Låt barnet vila och samla krafter.
- Ge barnet tid och plats att bearbeta det som har hänt i en trygg omgivning med hjälp av lek och vardagsrutiner.
- Tro alltid barnet om barnet berättar om illabehandling eller ber dig om hjälp.
- Berätta att våldet aldrig är barnets fel.
- Se till att barnet inte glöms när ärendet som gäller illabehandling sköts.
- Stöd och stärk barnets eget nära nätverk att agera enligt de ovan beskrivna principerna som stöd för barnet.

Ytterligare uppgifter om grunder, möjligheter och metoder för behandling av familjevåld finns bl.a. i Tiina Holmbergs bok *Lapset ja väkivalta*.

Stöd till barnet och familjen under undersökningsprocessen

När en misstanke om illabehandling av barnet har framkommit och en undersökningsbegäran har gjorts till polisen inleds straffprocessen. Under denna process utreds det om barnet har fallit offer för brott. Terapi som barnet eventuellt behöver och rekommendationer om bestämmande av barnets vård ska inte ges annat än interimistiskt förrän denna undersökningsprocess blir färdig. Barnet och familjen kan ändå vara i behov av särskilt stöd och det måste bedömas tillsammans. Socialarbetaren som arbetar inom barnskyddet med barnet och familjen bedömer barnets och familjens stödbehov i samarbete med andra anställda som känner barnets och familjens situation.

Socialarbetaren inom barnskyddet kan också konsultera Borgå stads sakkunniggrupp för barnskyddet. Till den multiprofessionella sakkunniggruppen för barnskyddet hör chefen för socialarbetet för barnfamiljer (ordförande) och medlemmarna är hälsovårdaren, överläkaren, ledande socialarbetaren, psykologen och juristen samt skolkuratoren. Gruppen utvärderar hurdan stöd barnet och familjen behöver under undersökningsprocessen och hur stödet bör ordnas. Även barnets trygghet och behov av omhändertagande bedöms.

Med tanke på barnet är det viktigt att barnets närmaste krets förblir balanserad och att de vardagsrutiner som är bekanta för barnet behålls. Barnet kan hjälpas under undersökningsprocessen genom att ge stöd till barnets förälder eller familj som barnet bor med. Om det är någon utomstående utanför familjen som har behandlat barnet illa, är det stöd som föräldrarna ger barnet viktigt. Situationen och känslor som den framkallat diskuteras med föräldrarna och man försöker stöda föräldrarna att agera som stöd till sitt barn under processen. Med föräldrarna diskuteras hur barnets vardag bör ordnas så att den är trygg för barnen och stöder välfärden.

I situationer där en medlem i barnets familj misstänks för illabehandlingen ska föräldrarnas förmåga att stöda och skydda barnets situation bedömas. Behovet av eventuella stödande barnskyddsåtgärder ska också bedömas. Stödande barnskyddsåtgärder har presenterats närmare i punkt 7.1.

6.4 Stöd och vård till barnet och familjen efter undersökningsprocessen

Vård av barnet

När undersökningsprocessen som gäller illabehandlingen har slutat är det viktigt att på nytt bedöma behovet av stödet till barnet och familjen. Bedömningen av vårdbehovet ska alltid göras fall för fall.

Ett barn eller en ung person som har utnyttjats sexuellt eller misshandlats kan hänvisas till individualterapi. Former och metoder för individualterapi kan variera enligt barnets situation och ålder.

Ett barn som traumatiserats av illabehandling kan hänvisas till en kamratgrupp för barn som upplevt våld. I gruppen kan barnet i en trygg omgivning med hjälp av diskussion, sysselsättning, berättelser, bildligt uttryck och drama behandla det som barnet upplevt med barn som upplevt likadana saker. Gruppen ger en möjlighet till positiva upplevelser.

Barnet och den unga personen kan också få fokuserad kristerapi eller långvarig posttraumaterapi, om han eller hon lider av posttraumatiskt stressyndrom. Vid sidan av individual- eller gruppterapi för barn och unga personer kan det för föräldrar finnas egna stödbesök eller kamratgrupper.

Vård för familjens övriga medlemmar

Stöd- och vårdbehov som familjens övriga medlemmar har ska bedömas. Bearbetande av eventuella skuld känslor och ångest kan vara behövligt.

Familjemedlemmar kan mötas i olika sammansättningar och olika skeden. Vårdformerna kan vara individualterapi eller olika gruppterapi eller kamratgrupper.

7 VAR MAN KAN FÅ STÖD OCH VÅRD

7.1 Stödåtgärder med anknytning till barnskyddet

Socialarbetarens arbetssätt som används i första hand är diskussioner, handledning och rådgivning. Med familjen söks det gemensamt lösning på problem och övervägs vilka tjänster familjen kan använda. Vid behov avtalas det också om att inleda stödåtgärder i öppen vård inom barnskyddet. I ett ärende som gäller illabehandling av barnet bedömer den socialarbetare som svarar för barnets angelägenheter med familjen och övriga myndigheter hurdant stöd och vård barnet och barnets familj kan behöva.

Efter att ett barnskyddsärende har inletts utreder den socialarbetare som svarar för barnets angelägenheter barnets behov av barnskydd (barnskyddslagen 26–27 §). För ett barn som är klient inom barnskyddet ska göras upp en klientplan (barnskyddslagen 30 §) i vilken det antecknas bl.a. stödåtgärderna, målen med och längden på arbetet.

Stödåtgärder inom öppen vård

Stödperson eller stödfamilj	Stödpersonen hjälper barnet, den unga personen eller familjen eller barnet besöker stödfamiljen t.ex. på veckosluten.
Familjearbete	Den kommunala familjearbetaren hjälper till i vardagen och stöder familjen i uppfostran av barn i familjens eget hem.
Ordnande av barnavård	För barnet ordnas en dagvårdsplats/eftermiddagsklubb eller familjen hänvisas till att själv söka barnavårdshjälp. När dagvården är en stödåtgärd inom den öppna vården görs det upp en klientplan för barnet. (Bilaga 1)
Ekonomiskt stöd till barnets skolgång, fritidsintressen och lovverksamhet	Barnet kan få stöd bl.a. i att skaffa skolmaterial och i fritidsverksamhet och familjen kan få bidrag för att kunna delta i rekreationsverksamhet.
Terapitjänster	Barnet, den unga personen och familjen kan hänvisas till att använda t.ex. familjerådgivningens tjänster.
Utkomststöd	Familjen kan beviljas utkomststöd på barnskyddsgrunder.
Tjänster och kamratstöd som olika sammanslutningar erbjuder	Flera organisationer, projekt och församlingar har stödverksamhet som är avsedd för barnfamiljer. Dessutom finns det tjänster för specialgrupper, bl.a. ensamförsörjare och invandrare.
Psykosocialt stöd som köptjänst	Med hjälp av köpta stödtjänsterna i den öppna vården inom barnskyddet stöds barnet som bor hemma och barnets familj. Om inledandet av det öppna arbetet avtalas i grupper för socialarbetet för barnfamiljer.

Familjerehabilitering	I familjerehabilitering deltar barnet tillsammans med sin förälder. Det är fråga om placering som stödåtgärd inom öppenvården (37 §).
Placering inom öppenvården	Barnet kan placeras ensamt kortvarigt i familjevården eller anstaltsvård för att bedöma hurdant stöd barnet behöver, att rehabilitera barnet eller att ordna omsorg av barnet temporärt, om vårdnadshavaren och ett barn som fyllt 12 år samtycker till det och om förutsättningar för omhändertagande inte finns. Behovet och längden av placeringen ska bedömas med tre månaders mellanrum. (37 § 2 mom.)
Barnets intressebevakning i förundersökningen och domstolen	En företrädare för barnet och den unga personen är närvarande vid ett polisförhör som görs för en ung person som är under 18 år och i möjligaste mån också vid domstolsbehandling. Handledaren som är placerad på polisinrättningen framför sin egen uppfattning om den unga personens gärning, möjligheter att använda stödåtgärder inom barnskyddet och hur ett eventuellt straff påverkar den unga personens uppväxt och utveckling.

Brådskande placering

Barnet placeras brådskande, om barnet befinner sig i omedelbar fara eller annars är i behov av brådskande placering och vård utom hemmet (38 §). Före beslut fattas ska de delaktigas åsikt utredas, om utredningen inte medför ett sådant dröjsmål i ärendets behandling som skulle orsaka men för barnets hälsa, utveckling eller säkerhet (39 a §).

En brådskande placering kan dröja högst 30 dygn och genom ett fortsatt beslut högst 30 dygn (sammanlagt 60 dygn från det att placeringen började). En förutsättning för ett fortsatt beslut är en behövlig tilläggstid för utredningen av behovet av omhändertagande och för att få nödvändiga tilläggsutredningar samt att barnets bästa kan tillgodoses. Under denna tid ska det antingen fattas ett tjänsteinnehavarbeslut om omhändertagande (om vårdnadshavaren och barnet som fyllt 12 år samtycker) eller en ansökan till förvaltningsdomstolen om omhändertagande (om vårdnadshavaren eller barnet som fyllt 12 år motsätter sig).

När grunden för brådskande placering har upphört eller placeringen förfallit fattar socialarbetaren ett beslut om att den brådskande placeringen ska avslutas. Den brådskande placeringen förfaller, om förvaltningsdomstolen eller högsta förvaltningsdomstolen ger ett beslut om interimistiskt förordnande eller omhändertagande eller vård utanför det egna hemmet när den behandlar omhändertagandet eller vården utanför det egna hemmet. (39 §)

Förvaltningsdomstolen eller högsta förvaltningsdomstolen kan ge det interimistiska förordnandet (83 §) antingen på eget initiativ eller på yrkande av barnet, föräldern eller vårdnadshavaren. Det interimistiska förordnandet gäller barnets vistelseort och ordnandet av barnets vård och uppfostran under domstolsbehandlingen av ett ärende som gäller omhändertagande eller vård utanför det egna hemmet.

Omhändertagande

Om stödåtgärderna inom den öppna vården är otillräckliga och om det också i övrigt finns förutsättningar för omhändertagandet, inleds beredningen av det.

Enligt barnskyddslagen (40 §) ska ett barn omhändertas och barnets vård utom hemmet ordnas, om

1. brister i omsorgen om barnet eller andra uppväxtförhållanden hotar att allvarligt äventyra barnets hälsa eller utveckling, eller
2. barnet allvarligt äventyrar sin hälsa eller utveckling genom att använda rusmedel, genom en brottslig gärning som inte kan anses obetydlig eller genom annat därmed jämförbart beteende och om 1. de åtgärder den öppna vården ordnar inte är lämpliga eller möjliga för en omsorg i enlighet med barnets bästa eller om de har visat sig vara otillräckliga, och
3. vården utom hemmet bedöms motsvara barnets bästa i enlighet med 4 §.

Om placeringen av barnet i vården utanför det egna hemmet bestäms i samband med omhändertagandet. Platsen för vården utanför det egna hemmet kan vara en fosterfamilj, familjestödcentralen, professionellt familjehem eller annan barnskyddsanstalt (49 §).

Ärenden som gäller omhändertagande av barnet samt vård av barnet utom hemmet bereds av den socialarbetare som ansvarar för barnets angelägenheter i samarbete med en annan socialarbetare eller någon annan anställd som är förtrogen med barnskydd. Som stöd för beredningsarbetet bör finnas tillgång till juridisk expertis och annan expertis som behövs vid genomförandet av barnskydd. (41 §)

Barnet och föräldrar och andra delaktiga i ärendet hörs (42 §) och deras åsikter beaktas i den utsträckning det är möjligt. Barnets åsikt utreds och ett barn som fyllt 12 år hörs (20 §). Om varken vårdnadshavaren eller barnet som fyllt 12 år motsätter sig omhändertagandet, fattas beslutet av chefen för barnfamiljearbetet. Barnet kan omhändertas och placeras i vård utanför det egna hemmet utan parternas samtycke. Då avgörs ärendet av Tavastehus förvaltningsdomstol (43 §). Vid behov kan barnets kontakter till den som misstänks för illabehandling begränsas. (62–63 §).

7.2 Familjerådgivning

Familjerådgivningens klientarbete

Familjerådgivningen är en tjänst vars syfte är att stöda 0-18 år gamla barn och unga samt deras familjer i olika livssituationer. Vid familjerådgivningen jobbar socialarbetare, psykologer, en sjukskötare och en byråsekreterare. Tjänsterna är avgiftsfria och konfidentiella. Kontakta familjerådgivningen när du vill diskutera ditt barns utveckling eller fostran du oroar dig för barnets beteende, humör eller annat som berör känslolivet barnet har problem i daghemmet, skolan eller med sina vänner det förekommer ständiga konflikter i hemmet och du önskar få hjälp att förklara dem föräldrarna överväger att skiljas eller om familjen behöver hjälp med att komma över en skilsmässa din familj behöver hjälp med att komma över en kris eller en svår situation

Tidsbeställning och telefonrådgivning

Det behövs ingen remiss utan du kan ta kontakt per telefon. Byråsekreteraren tar emot tidsbeställningar från måndagar till torsdagar kl. 9–11 och 13–14 och fredagar kl. 9–11, tfn (019) 520 3290. Byrån är öppen vardagar kl. 9–15. Konsultationstiderna till familjerådgivningens anställda är måndagar kl. 10–11 och från onsdagar till fredagar kl. 10–11. Byråsekreteraren kopplar då samtalen vid behov till den jourhavande anställda.

Familjerådgivningens tjänster

Familjerådgivningens arbetsformer omfattar stöd, handledning och rådgivning samt olika undersökningar och terapi. Arbetet sker huvudsakligen i form av pararbete. Utöver individ- och familjearbete arrangeras gruppverksamhet och dessutom erbjuds samarbetspartner konsultation. Familjerådgivningen ligger i K-flygeln i WSOY-huset, adress Linnankoskigatan 32, 06100 Borgå. Gå in genom porten på Linnankoskigatan till innergården och gå in genom den första dörren till vänster. Därinne finns det skyltar som leder till familjerådgivningen.

<http://www.porvoo.fi/se/service/familje-och-socialtjanster/familjeradgivning>

7.3 Ungdomspsykiatriska polikliniken

Prästgatan 19, 5 våningen
06100 Borgå
tfn 019 548 3840 (kansliet)
fax 019 548 3841

Till polikliniken kan man komma

1. med remiss
2. till Walk in-mottagningen, torsdagar kl. 14-16 (besök utan remiss)
3. via telefonsamtal till Call in, onsdagar kl. 12-13

Polikliniken erbjuder psykiatriska undersökningar och vård till ungdomar i åldern 13–19 år, samt stöd till deras föräldrar. Personalen består av psykiater, psykolog, socialarbetare, sjukskötare och avdelningssekreterare. Polikliniken erbjuder psykiatrisk, psykologisk och social utvärdering och vård. Besöken är avgiftsfria för de unga och deras föräldrar. Personalen har tystnadsplikt.

7.4 Barnpsykiatriska polikliniken

Barnpsykiatriska polikliniken vid Borgå sjukhus är en del av specialsjukvården till vilken man kommer med remiss från hälsovården. Remissen kan skrivas av personalen inom socialvården, specialarbetare inom elevvården och dagvården i samarbete med primärhälsovården.

Vi betjänar barn i åldern 0–12 år. Besöken är avgiftsfria för familjen.

På polikliniken i Lovisa vårdas också unga personer (13–18-åringar).

Personalen har tystnadsplikt.

Mottagning i Borgå

kl. 8.00–16.00, fredagar 8.00–15.00

Mannerheimgatan 20 C 3:e vån., 06100 BORGÅ

tfn tel. 019 548 21 (växel), 019 548 3701 (kansli)

Borgå, Askola

7.5 Organisationer och församlingar

Familjen kan också själv söka hjälp eller familjen kan hänvisas till att söka hjälp hos organisationer som erbjuder tjänster i Borgå.

Församlingar och organisationer erbjuder stöd-, kris- och terapijänster för klienter.

www.porvoonseurakunnat.fi

www.om.fi (justitieministeriet)

www.mll.fi (Mannerheims barnskyddsförbund)

www.lskl.fi (Centralförbundet för barnskydd)

DEL 3: IDENTIFIERING AV ILLABEHANDLING OCH LAGSTIFTNING

8 FORMER AV ILLABEHANDLING AV BARN

Våldet har flera former och de har både en aktiv och en passiv sida. Vid sidan av våldet som utövas av enskilda människor eller människogrupper kan man också tala om strukturellt våld då samhället eller dess del begränsar barnets uppväxtmöjligheter.

Fysiskt våld

Aktivt fysiskt våld kan vara sådant att man slår, sparkar, orsakar brännskador, drar i håret eller stryper. I allra grövsta form leder misshandel till döden. Passivt fysiskt våld är försummande av vård, t.ex. när en babys blöja inte byts på flera dagar, när barnet inte ges mat under hela veckoslutet, barnet måste ständigt vara ensam hemma, barnet stängs i en mörk skrubbe eller lämnas avsiktligt bland djur som skrämmer barn. Gränsdragningen mellan om det är fråga om ett sporadiskt olycksfall eller misshandel är inte alltid lätt. Ett kriterium kan vara om fenomenet brukar upprepa sig.

Sexuellt utnyttjande av barnet

Med sexuellt utnyttjande av barnet avses alla de fenomen som kränker barnets sexuella orördhet. Det finns skäl att betona att sexuellt utnyttjande av barnet inte ska förväxlas med sedvanlig ömhet, såsom kyssande och smekningar, som föräldrarna visar mot sina barn. Det förknippas inte med hemlighållande och skam som är kännetecknande för sexuellt utnyttjande och den vuxna personen strävar inte efter sexuellt välbehag med det.

Sexuellt utnyttjande av barnet kan anses innehålla följande:

- Misshandel som riktar sig mot barnets könsorgan. Rituell könsstympning betraktas i Finland som grov misshandel.
- Våldtäkt eller samlag eller försök av det med ett barn under 16 år. Också förmående av en ung person som är under 18 år till samlag eller någon annan sexuell handling, om han eller hon i en skola eller annan inrättning står under gärningsmannens bestämmanderätt eller övervakning.
- Annan sexuell handling som kränker barnets kroppsliga orördhet, t.ex. berörande av barnets könsorgan.
- Ledande av barnet till sådant sexuellt beteende som inte motsvarar barnets ålder och utvecklingsnivå, såsom berörande av någon annans könsorgan eller annat sexuellt tillfredsställande.
- Utsättande av barnet för sexuella retningar som är olämpliga för barnet med hänsyn till barnets ålder och utvecklingsnivå, t.ex. genom att leda barnet till att följa samlag, visa porrfilmer eller porrtidningar för barnet.
- Barnpornografi eller utnyttjande av barnet som uppträdare i osedliga publikationer, filmer eller tillställningar.
- Sexköp av en person som är under 18 år och ledande av barnet till prostitution.

Kemiskt våld

Aktivt kemiskt våld är t.ex. att barnet ges lugnande mediciner eller öl för att barnet ska sova och inte störa vuxna. Också i allmänhet kan givande av berusningsmedel eller onödiga läkemedel e.d. anses som kemiskt våld.

Passivt kemiskt våld är det omvända fenomenet, dvs. att barnet inte ges de mediciner som barnet behöver eller att den kost som barnet behöver inte följs. Gränsdragningen är ibland mycket svår, t.ex. när föräldrarna vill skona sitt sjuka barn från medicinernas biverkningar. Då måste man bedöma om föräldrarna verkligen försöker tänka på barnets bästa eller om de på grund av håglöshet lämnar barnet utan vård.

Mediciner kan lämnas vårdlöst så att barnen kan nå dem. Som passivt kemiskt våld kan också anses moderns bruk av alkohol och narkotika under fostertiden vilket skadar barnet men som ändå inte har kriminaliserats.

Psykiskt våld

Som aktivt psykiskt våld kan kallas det att barnet ständigt klandras, skräms, förolämpas eller hånas. Det som barnet gör eller barnets tankar varken accepteras eller förstås, barnet skälls och tilltalas föraktande. Verknningar av sådan här illabehandling på barnets utveckling är mycket förödande.

Passivt psykiskt våld är att barnet lämnas helt utan beaktande. Det finns "osynliga barn" som inte har en plats ens i sin egen familj, kanske inte ens en egen säng. Barnet och det som barnet gör ses inte ha något värde, barnets prestationer underskattas, barnets åsikt frågas inte.

Strukturellt våld

Aktivt strukturellt våld är hierarkiska strukturer där några människor eller grupper har rätt att bestämma över och undertrycka andra utan att bry sig om dessas behov, känslor och rättigheter. Sådant sker ständigt överallt i samhället, hemmen, på arbetsplatser och i olika samfund. Som passivt strukturellt våld mot barn kan i samhället anses sådana föreskrifter, praxis och normer som inte beaktar barnets rättigheter och utvecklingsmöjligheter.

Socioekonomiskt våld

Socioekonomiskt våld är t.ex. att barnen pressar ut pengar av varandra, smutsar kläder och skolböcker, söndrar cykeln och hindrar en annan att gå hem. Som passivt socioekonomiskt våld kan kallas utsättande när en hjälplös människa inte ordnas bostad och utkomstmöjligheter.

Nätbrott

Identitetsstöld, virtuella brott, fenomenen med hot mot skolor, sexualbrott på nätet.

8.1 Vanvård av barnet

I fysisk vanvård lever barnet i en miljö där vuxna inte märker, förstår eller försvarar barnets grundläggande behov. Fysisk vanvård kan innebära att barnet inte får den tillräckliga eller rätta näring som barnets uppväxt förutsätter och/eller att barnet lever i ohygieniska och kalla förhållanden, ibland i en verklig osnyggighet. Den vanvårdande vårdnadshavaren kan också lämna barnet utan en vuxens stöd, rådgivning och handledning i förhållanden där barnet inte kan klara sig med hjälp av sina kunskaper och erfarenhet (Söderholm 2004).

I emotionell vanvård saknas ofta de yttre kännetecknen för illabehandling. Barnet som lever i en emotionell brist har bara lite eller inte alls erfarenheter av att bli älskat, accepterat och uppskattat. Föräldrarna är inte emotionellt närvarande, föräldrarnas uppfattning om barnet är negativt eller felaktigt, växelverkan med barnet är inkonsekvent och osaklig med hänsyn till barnets ålder, föräldrarna är inte kapabla att identifiera barnets individualitet och psykologiska gränser. Barnet används för att verkställa moderns eller faderns psykologiska behov eller vårdnadshavaren saknar förmågan att skilja barnets verklighet från sina egna föreställningar och önskemål. Föräldrarna är således inkapabla att trygga barnets sociala behov och anpassning. Föräldrarnas beteende och levnadssätt kan också leda till att barnet tillägnar sig ett problematiskt socialt beteende (Söderholm 2004).

En form av vanvård av barnet är medicinsk vanvård där barnet inte tas till en läkare, besöken på rådgivningsbyrån försummas eller barnet kan tas bort från sjukhuset när undersökningarna pågår (Söderholm 2004).

Utbildningsmässig vanvård av barnet kan vara att barnet inte sänds till skolan eller att barnet självt på grund av olika orsaker vägrar gå dit. Vårdnadshavarna kan ställa sig negativa till de stödlösningar som skolan föreslår för att främja barnets skolgång. (Söderholm 2004)

8.2 Brott mot barnets liv och hälsa

Enligt 21 kap. (5 §) i strafflagen avses med misshandel antingen fysiskt våld mot någon eller annat våld än fysiskt med vilket det skadas någons hälsa, tillfogas smärta eller försätts i medvetlöshet eller något annat motsvarande tillstånd. Straffet är böter eller fängelse i högst två år.

Misshandeln är lindrig (7 §), om våldet, kränkningen av den kroppsliga integriteten eller den skada som tillfogats offrets hälsa har varit mindre betydande. Straffet är då böter.

Misshandeln är grov (6 §), om vid den

- någon tillfogas svår kroppsskada eller en allvarlig sjukdom eller försätts i livshotande läge,
- brottet begås på ett synnerligen rått eller grymt sätt, eller
- används skjut- eller eggvapen eller något annat jämförbart livsfarligt hjälpmedel och
- brottet även bedömt som en helhet är grovt.

Straffet är fängelse i minst ett år och högst tio år.

Om någon av oaktsamhet förorsakar någon annan en kroppsskada eller sjukdom som inte är ringa, är det fråga om vållande av personskada (10 §). Straffet är böter eller fängelse i högst sex månader. Om personskadan orsakas av grov oaktsamhet, är straffet för grovt vållande av personskada (11 §) böter eller fängelse i högst två år.

Det är fråga om utsättande (14 §) om personen/barnet försätts eller lämnas i ett hjälplöst läge och på det viset utsätts för fara till liv och hälsa. Straffet är böter eller fängelse i två år.

Om någon av sin oaktsamhet vållar barnets död, är det fråga om dödsvållande (8 §) för vilket straffet är böter eller fängelse i högst två år. Om barnets död förorsakas genom grov oaktsamhet och brottet även bedömt som en helhet är grovt, ska gärningsmannen för grovt dödsvållande (9 §) dömas till fängelse i minst fyra månader och högst sex år. Barnen kan också falla offer för brott mot liv. Olika former för dessa brott är dråp under förmildrande omständigheter, dråp, mord och barnadrap. (Taskinen 2003)

8.3 Sexualbrott mot barn

Genom reformer av 17 och 20 kap. (563/1998) i strafflagen har barnens straffrättsliga skydd förbättrats. Med sexuell handling avses en sådan handling med vilken det strävas efter sexuell upphetsning eller tillfredsställelse. Som kränkande sexuell handling kan också anses sexuellt påträngande eller kränkande tal som riktas mot barn och visande av porr för barnet. I strafflagen avses med samlag inträngande med könsorgan i en annans kropp eller sexuellt inträngande i en annans könsorgan. Definitionen tillämpas både på flickor och på pojkar. (SL 20:10 §)

När det gäller straffen ska man lägga märke till att man i sexuellt utnyttjande av barnet i samma gärning också kan göra sig skyldig till våldtäkt, tvingande till samlag, tvingande till sexuell handling eller sexuellt utnyttjande. Om gärningsmannen är barnets biologiska förälder eller mor- eller farförälder, kan också definitionen på samlag med nära släkting tillämpas på handlingen. Straffen skärps i motsvarande mån. I den finska lagstiftningen har följande sexuella handlingar mot barnen kriminaliserats. Handlingarna lyder under allmänt åtal.

Sexuellt utnyttjande av barn (SL 20:6 §)

Sexuellt utnyttjande av barnet är

- samlag eller försök till det med ett barn som är yngre än sexton år
- sådan beröring av barnet eller någon annan sexuell handling som är ägnad att skada barnets utveckling
- förmående av barnet att företa en sådan handling.

Den sexuella handlingen varierar enligt barnets fysiska och psykiska mognad. Handlingen behöver ändå inte innebära en fysisk beröring av barnet utan som utnyttjande anses också förmående av barnet att se t.ex. på masturbation, samlag eller filmer som skildrar dem. Som straff döms ut fängelse i högst fyra år.

Strafflagen tillämpas inte på ömsesidigt frivilligt sällskapande mellan unga personer. Handlingen anses inte som sexuellt utnyttjande av barnet, om båda parterna är i ungefär samma ålder och på samma utvecklingsnivå. Skyddsåldersgränsen för barnet är aderton år, om gärningsmannen är barnets förälder eller i en ställning som är jämförbar med föräldern i förhållande till barnet och bor i samma hushåll. Handlingen anses samtidigt vanligen som grov.

Utnyttjandet anses som grovt (SL 20:7 §) när

- brottet begås mot ett barn vars ålder eller utvecklingsnivå är sådan att brottet är ägnat att orsaka barnet synnerlig skada
- brottet begås på ett synnerligen förödmjukande sätt
- gärningsmannen är en person för vilken barnet hyser ett speciellt förtroende eller till vilken barnet på något annat sätt står i särskilt beroende ställning och
- brottet även bedömt som en helhet är grovt.

Hänvisningen till åldern och utvecklingsnivån anknyter till att skadan som sexualbrotten orsakar till barnet vanligen är desto större ju yngre och mindre utvecklat barnet är. Det är ändå svårt att bestämma tydliga åldersgränser och saken måste övervägas fall för fall. För barnet är det särskilt skadligt att bli utnyttjat av en sådan nära människa som barnet borde kunna ty sig till. Detta är ägnat att skapa svåra motstridigheter och långvariga problem. Även försök till grovt utnyttjande är straffbart. Straffet är fängelse i minst ett år och högst tio år.

Sexuellt utnyttjande (SL 20:5 §)

Med sexuellt utnyttjande avses en gärning där gärningsmannen missbrukar sin ställning genom att förmå en ung person till samlag eller någon annan sexuell handling som väsentligt kränker den sexuella självbestämmanderätten.

Exempel på detta är

- samlag med en person som är under aderton (18) år och i en skola eller annan inrättning står under gärningsmannens bestämmanderätt eller övervakning eller i något annat därmed jämförbart underordnat förhållande till gärningsmannen
- samlag med en person som är under aderton (18) år och vars förmåga att självständigt besluta om sitt sexuella beteende är tvivelaktig på grund av hans eller hennes omogenhet
- samlag med en person är synnerligen beroende av gärningsmannen, som grovt missbrukar beroendeställningen.

De två sistnämnda punkterna angående sexuellt utnyttjande är s.k. målsägandebrott där åklagaren inte kan väcka åtal, om målsäganden inte gör en polisanmälan eller ett synnerligen viktigt allmänt intresse inte kräver att åtal väcks. Straffet är böter eller fängelse i högst fyra år.

Samlag med nära släkting (SL 17:22 §)

Samlag är förbjudet med eget barn eller dess avkomling, med egen förälder eller mor- eller farförälder samt mellan syskon. Straffet är böter eller fängelse i högst två år. För gärningen döms inte ett barn som när gärningen skedde har varit under 18 år och en person som tvingats eller på ett lagstridigt sätt förmåtts till samlag. Anser domstolen att det samtidigt är fråga om (grovt) utnyttjande av barnet, förenas domen med ett straff för detta brott. Denna paragraf i strafflagen gäller incest som i internationellt språkbruk betyder samlag med biologiska nära släktingar oberoende av om parterna är barn eller vuxna. I vardagligt språkbruk anses incest också gälla andra medlemmar i hushållet (t.ex. styvfadern som är i förälderns ställning). Det kan vara psykologiskt motiverat men för tydlighetens skull har det inte tagits med i denna paragraf i strafflagen. Det har ändå beaktats i bestämmelserna som gäller sexuellt utnyttjande av barnet och grovt sexuellt utnyttjande.

Köp av sexuella tjänster av ung person (SL 20:8 §)

Att köpa sexuella tjänster av en person som är under 18 år har kriminaliserats. Med detta avses samlag eller någon annan sexuell handling för vilken det utlovas eller ges en ersättning. Straffet är böter eller fängelse i högst ett år.

Innehav av barnpornografisk bild (SL 17:19 §)

Med barnpornografi avses en verklighetsenlig bild där det föreställs en person som är under 18 år eller en person som motiverat kan antas vara under 18 år, i samlag eller i därmed jämförbart sexuellt umgänge eller på något annat sätt uppenbart sedlighetssårande sätt. Det kan vara fråga om en fotografi, ett videoband, en film eller någon annan bildupptagning t.ex. på internet. Straffet är böter eller fängelse i högst ett år. Även spridning av pornografisk bild är straffbar. (SL 17:18 §)

8.4 Nätbrott

Nätidentiteten spelar en allt större roll i det vardagliga livet och de sociala medierna har möjliggjort helt nya sätt att begå brott som kränker människans privatliv. Den virtuella närpolisgruppen har samlat brott som den har stött på identitetsstöld någon annans e-postadress eller användarnamn har använts olovligt dejtannons på nätet i mobbningssyfte nakenbild/nakenvideo har lagts på nätet virtuella brott, t.ex. tillgrepp av virtuella figurer hot på nätet mot skolor och sexualbrott på nätet. Mer om ämnet finns på adressen www.poliisi.fi/nettipoliisi

8.5 Psykisk illabehandling

Också andra former av illabehandling av barnen är minst lika skadliga på barnets helhetsutveckling som sådana som har definierats som brottsliga. Dessa är bl.a. barnets emotionella illabehandling i olika grader samt försummande av fysisk och psykisk omsorg. T.ex. att se våld hemma har för barnen likadana psykiska verkningar som om slagen skulle rikta sig mot barnet självt. Eftersom det är svårt att definiera vanvård och symptomen och fynden hos barnen är otydliga är det också svårt att ingripa. Beklagligt ofta framkommer vanvården först när barnet behöver hjälp för sina symptom. Att tidigt ingripa i vanvården är lika viktigt som att ingripa vid en brottsmisstanke.

Uppväxtmiljö som är skadlig för barnets utveckling

- det förekommer våld eller hot om våld, ständigt gräl hemma
- mellan föräldrar finns kännetecken på makt och kontroll
- barnen får röra sig ensamma ute på onormala tider eller på ovanliga platser
- barnen håller sig tillsammans hemma på otydliga grunder, ofta
- familjens vardag saknar rutiner och dagordning
- atmosfären i familjen är labil eller ombytlig
- barnet måste ta hand om sina föräldrar eller syskon
- familjen byter ofta vårdplats, bostad, boendekommun
- familjen isolerar sig
- familjens husdjur behandlas våldsamt

I en familj som drabbas av missbruksproblem och mentala problem lever barnet i förhållanden där det kan förekomma många olika former av våld som uppräknats ovan.

9 IDENTIFIERING AV ILLABEHANDLING AV BARN

9.1 Identifiering av misshandel av barn

När barnet har fysiska skador ska de anställda alltid också beakta möjligheten av misshandel.

Misstanken kan väckas

- utifrån en berättelse av barnet eller någon annan person
- utifrån den anställdes upptäckter
- på grund av förhandsuppgifter eller arten av skador
- när skadorna och förhandsuppgifterna inte stämmer med varandra

En höjd risk för misshandel av barn har observerats hos personer med problem som kan minska deras förmåga att själv hantera sitt liv. Misshandel av barn förekommer mest i familjer där det finns våld mellan föräldrarna, föräldrarna använder mycket berusningsmedel eller föräldrarna lider av mentala problem.

Inledande av undersökningar om misshandel rekommenderas i följande fall

- alla benbrott hos barn under 1 år
- alla revbensbrott, brott på överarmsben, brott på skulderblad, brott på kotor hos alla som är under 5 år
- alla skallfrakturer där

- frakturen har en intrakraniell skada (krosskada i hjärnan, blödning o.d.) som tillägg

- frakturgapets bredd är mera än 1 mm

- frakturen är splittrad

- frakturen är dubbelsidig

- frakturen ligger i skallens bakre del

• Misstanke om skakning av spädbarn (s.k. Shaken baby-syndrom). Symptomen kan vara följande: kräkning, gråtfärdighet, barnet äter dåligt, störningar i medvetenhetsnivån, andningsavbrott och styvhet.

• Alla brännskador som är tydliga eller har orsakats av ett hett föremål

• Om blåmärken är många och de finns annanstans än i underbenen, låren, underarmar eller pannan.

• Också alla andra frakturer och skador hos barn i alla åldrar, där det finns en motstridighet mellan förhandsuppgifter och skadefyndet eller i vilka misshandel kan ligga bakom

När misshandel misstänks sänds barnet till HNS Borgå sjukhus jourpoliklinik för barnsjukdomar som har den behövliga sakkunskapen och erfarenheten för utredningen av misstankarna. Vanligen ska barnet tas in på sjukhuset för vård på en avdelning.

För att ursprunget till skadorna kan utredas i misstänkta misshandelsfall ska man noggrannare än vanligt sätta sig in i differentialdiagnoser. Efter utredningen utarbetas en epikris där grunden för intagning på sjukhuset uttrycks klart och det tas ställning till om det finns anledning att misstänka att misshandel har skett.

9.2 Identifiering av sexuellt utnyttjande av barn

Misstanke om sexuellt utnyttjande av barnet kan väckas på grund av barnets berättelse eller närstående vuxnas bekymmer för barnets symptom eller annan välfärd. Ibland kan misstanken om utnyttjande komma fram i samband med någon annan undersökning av barnet.

Barnet berättar själv om utnyttjandet

Barnen berättar inte lätt på eget initiativ om utnyttjandet. Ibland kan barnet berätta antydningar om det som hänt antingen av misstag eller genom att anförtro sig till någon vuxen när ångesten blir tillräckligt stor. Barnet kan berätta bara en del av det som hänt eller genom att hänvisa till en hemsk hemlighet. Barnet kan också ibland av någon anledning ta tillbaka det som han eller hon har berättat. Man ska förhålla sig allvarlig till det som barnet berättar men man ska ändå alltid bedöma hur pålitlig berättelsen är. Det kan hända att barnet har betts att i tvistsituationer berätta om ärenden på det sättet som den vuxna önskar eller vuxna kan ha missförstått det som barnet berättade.

Med tanke på att barnet får hjälp och situationen utreds är det väsentligt att den vuxna personen som barnet eventuellt anförtro sig till håller sig lugn och förhåller sig saklig till det som barnet berättar. Barnet ska inte tvingas berätta någonting och ska inte förföljas med frågor. Det är viktigt att skriva upp vad barnet berättar och vad man har frågat barnet. Den som frågar ska använda öppna frågor, inte ledande frågor. Bedömningen av barnets svar förutsätter att man vet vilka frågor som ställts till barnet. Diskussionen bör spelas in om möjligt.

När barnet självt har berättat om saken görs det genast en barnskyddsanmälan. Om det misstänkta utnyttjandet har skett inom en vecka, ska myndigheterna skyndsamt göra en polisanmälan eftersom polisen måste i akuta fall kunna samla bevis för förundersökningen på gärningsplatsen omedelbart.

Barnets beteende och symptom tyder på ett problem

Misstanke om utnyttjandet kan väckas på grund av barnets beteende eller symptom. Barnet kan ha olika fysiska tecken eller barnet är oroligt eller översexuellt. Några barn kan vara helt utan symptom. Å andra sidan är det bra att komma ihåg att det är mycket vanligt att barnen har olika symptom utan att utnyttjandet skulle ligga i bakgrunden.

Vanligen är det de anställda på daghem och i skolor samt inom barnskyddet som upptäcker beteendesymptom. För att testa sina iakttagelser kan de anställda göra som följer:

- Barnet observeras en vecka eller ett par veckor. Det förs ett noggrant diarium över barnets beteende (t.ex. "positiva saker som tyder på positiv utveckling" och "bekymrande saker"). Med barnet ska så finkänsligt och vänligt som möjligt talas om barnets stämningar, eventuella svårigheter, vänskapsförhållanden och förhållanden i hemmet.

- Diskussion med arbetskompisar. Det ordnas en förhandling i vilken det deltar två eller flera personer på egen arbetsplats eller hos samarbetsparter som känner barnet. I förhandlingarna samlas observationerna som olika personer har gjort och det bedöms om det finns anledning till fortsatta åtgärder. Om situationen kräver, ska det beslutas vem som ska bära det huvudsakliga ansvaret för att föra ärendet vidare.

Om situationen efter uppföljningen fortsätter eller blir värre, finns det skäl att diskutera med föräldrarna att barnets situation väcker bekymmer hos de anställda. Det är bra att leda familjen t.ex. till familjerådgivningen eller hälsovårdstjänster. Vid behov är det skäl att kontakta barnskyddsmyndigheterna. När bekymret väcks på grund av barnets symptom är det bra att tala med föräldrarna bara om de bekymrande symptomen och inte om misstankar om utnyttjandet.

Om det finns grundad anledning att misstänka sexuellt utnyttjande av barnet, görs det en barnskyddsanmälan. Socialmyndigheterna gör utifrån anmälan en polisanmälan. Socialarbetaren som mottagit anmälan underrättar vårdnadshavarna om barnskyddsanmälan och dess innehåll.

En vuxen drar slutsatsen att utnyttjandet har skett

Nära släktingar eller bekanta till barnet kan upptäcka symptom som tyder på att barnet mår illa. De kan berätta om saken till den anställde. Ifall de berättar om saken t.ex. till en anställd på ett daghem, i en skola eller ett rådgivningsbyrå, ska de uppmuntras att kontakta barnskyddsmyndigheter.

Det finns skäl att ställa sig allvarig till alla misstankar och alla anmälningar och misstankar ska bedömas. Vanligen inleds utredningen genom att observera barnet t.ex. på daghemmet eller i skolan och genom att samla uppgifter om barnets förhållanden. Det är viktigt att handla eftertänksamt för att man kan säkerställa att barnets ord inte övertolkas eller att det inte dras hastiga slutsatser om enskilda symptom. Om den anställde bedömer att det på grund av det som en vuxen har berättat finns skäl att misstänka utnyttjande, gör den anställde en barnskyddsanmälan till socialmyndigheten.

Misstanken om utnyttjande kommer fram i samband med övriga undersökningar

När barnet undersöks eller vårdas t.ex. på familjerådgivningen, barnskyddet eller sjukhuset på grund av andra skäl kan också sexuellt utnyttjande eller misstanke om den komma fram. I sådana situationer är det viktigt att försöka bevara föräldrarnas förtroende för de anställda. Det är bra att få en helhetsbedömning av flera anställda och förteckna fakta för att säkerställa att den anställde som undersökt barnet inte har gjort övertolkningar. Efter detta görs det en barnskyddsanmälan om misstanken om utnyttjandet och socialmyndigheten polisanmäler saken.

Utredning av pedofilibrott

En pedofils agerande kan ofta avslöjas så att ett barn berättar om saken till en vuxen eller ett annat barn som å sin sida berättar om saken till en vuxen. Utredning av pedofilers agerande hör till polisen. Social- och hälsovårdens verksamhetsställen kan behöva bedöma barnets behov av vård och skydd och senare ordna vård och stöd för barnet och barnets familj.

Den som har utnyttjat eller den som misstänks för utnyttjande anmäler själv vad som har skett. De som har utnyttjat barn anmäler ibland själva till någon närstående person eller myndighet vad som har skett. Ibland kan också en falskt anklagad person göra en sådan anmälan i syfte att försnabba behandlingen av ärendet eftersom personen vill i undersökningar visa att han eller hon är oskyldig.

Social- och hälsovården har i dessa fall ingen självständig roll. Ledaren av förundersökningen kan be om uppgifter om fallet, ifall personen eller barnet som utnyttjats har undersökts i social- eller hälsovårdens verksamhetsställe. Sekretessplikten är i förundersökningen densamma som i rättegången.

Symptom som väcker bekymmer

Det är skäl att betona att det i undersökningar som har gjorts i olika länder har konstaterats att med undantag av graviditet är inget enskilt symptom i sig ett tecken på sexuellt utnyttjande av barnet. Ärendet ska alltid utredas i sin helhet. Följande symptom förekommer också i andra problemfall men de ger alltid anledning till utredningen av ärenden:

Fysiska upptäckter

Ofta går det inte att hitta fysiska tecken på sexuellt utnyttjande av barnet. I yttre undersökningar kan man i akuta fall ändå finna t.ex.

- Blåmärken i könsorgan, bröst, analområdet, inre sidan av låret, armar eller ryggen.
- Svullnad, blåmärken, skrubbsår eller sårnader i könsorgan eller analområdet
- Spermaspår, saliv
- Fibrer, hår
- Rivna kläder
- Könssjukdom
- Graviditet

Barnet kan ha blåmärken, krosskador, sår om vilka barnet självt eller föräldrarna ger vaga eller undvikande förklaringar som inte överensstämmer med skadorna. (Se också punkten 10.2. Identifiering av misshandel av barn). Symptomatiskt kan också vara att föräldrarna ringaktar barnets skador, ger förklaringar för dem motvilligt och förhalar i att söka hjälp.

Psykosomatiska symptom

Barnet kan ha olika psykosomatiska symptom som kan gå över av sig själv. Är symptomen svåra eller permanenta eller plötsligt mycket grova, finns det alltid behov av undersökningar. Orsakerna kan vara många och det går inte att enbart av det psykosomatiska symptomet dra slutsatsen att barnet skulle ha utnyttjats. Om barnet har bestående och svåra ätstörningar, sömnsvårigheter, ont i magen eller om barnet bajsar ner sig, är en möjlighet att överväga om barnet har blivit utnyttjat.

Beteendesymptom

Följande beteendesymptom kan vara ett uttryck på utnyttjande, men man ska vara försiktig i att tolka dem eftersom många andra faktorer kan ligga bakom.

- Barnet är sexuellt laddat och utpräglat lockande i sitt förhållande till vuxna. Barnet berör andra barns könsorgan eller masturberar tvångsmässigt eller offentligt.
- Barnet är ständigt deprimerat eller tillbakadraget och undviker vuxna. Barnet söker inte skydd och tröst hos vuxna utan gråter för sig självt ensamt och undviker kontakter med andra människor. Barnet kan också vara resignerat och gå passivt med på allt.
- Barnet verkar vara ängsligt för någondera föräldern och undviker att bli fysiskt rört.
- Barnet är ständigt oroligt, ångestfullt och överreggat
- Barnet rymmer från hemmet men varken barnet eller föräldrarna kan ge en orsak till det.
- Hos barnet sker en plötslig förändring då barnet går tillbaka i utvecklingen (t.ex. sängvätningen börjar på nytt)
- Barnet skadar sig självt eller försöker begå självmord.

Barnen är i många utvecklingsfaser naturligt intresserade av sexuella frågor, hur man får barn, nakenhet och fysiska skillnader mellan könen. Om barnen länge och intensivt talar om sexuella frågor och om barnen som inte har nått puberteten ritat bilder som föreställer samlag och uppför sig lockande mot vuxna, kräver det att barnets levnadssituation utreds. (Taskinen 2003)

9.3 Hur man ska bemöta ett barn som har behandlats illa

Ett barn som har behandlats illa ska bemötas åtminstone på följande sätt: ett finkänsligt och beaktande förhållningssätt blir allt viktigare kom ihåg att det är läkarens uppgift att undersöka barnet och polisens uppgift att undersöka ett brott. Ställ därför bara öppna frågor till barnet, t.ex. berätta ...

- barnet tackas för modigheten att berätta om saken och att be om hjälp
- barnet som berättar om saken är inte skyldigt utan gärningsmannen
- till barnet berättas att gärningen är olaglig
- ärligheten är absolut viktig: man ska inte lova att man inte berättar vidare om saken
- att misstänka sina egna föräldrar är tungt, en ogrundad misstanke ger barnet en tung skuld känsla
- barnet är inte skyldigt att vittna mot sina föräldrar

10 LAGSTIFTNING I ETT ÄRENDE SOM GÄLLER ILLABEHANDLING AV BARN

10.1 Barnets rättigheter

Rätt till omsorg och vård

Barnens grundläggande rättigheter är särskilda rättigheter som speciellt hör samman med barndom och ungdomsåldern. Barnet har rätt till särskilt skydd och särskild vård, rätt att bli hört och rätt att delta i beslutsfattandet som gäller barnet självt. Den viktigaste tolkningsprincipen i ärenden som gäller barnet är numera barnets bästa.

"Vid alla åtgärder som rör barn, vare sig de vidtas av offentliga eller privata sociala välfärdsinstitutioner, domstolar, administrativa myndigheter eller lagstiftande organ, skall barnets bästa komma i främsta rummet." Denna princip som finns inskriven i barnkonventionens artikel 3 ingår som rättslig tolkningsanvisning i flera av våra lagar.

I 1 § i lagen angående vårdnad om barn och umgängesrätt bestäms barnets bästa positivt: "Syftet med vårdnaden om barn är att trygga en balanserad utveckling och välfärd för barnet enligt dess individuella behov och önskemål. Vårdnaden bör trygga positiva och nära människokontakter i synnerhet mellan barnet och föräldrarna. Barn skall ges en god vård och uppfostran samt ägnas en med hänsyn till barnets ålder och utveckling behövlig tillsyn och omsorg. Barnet bör såvitt möjligt ges en trygg och stimulerande uppväxtmiljö samt en utbildning som motsvarar dess anlag och önskemål.

Barn bör uppfostras så att det får förståelse, trygghet och ömhet. Barnet får inte undertryckas, agas eller utsättas för annan kränkande behandling. Barnet bör stödas och uppmuntras i sin utveckling till självständighet, ansvarsfullhet och vuxenhet."

I barnskyddslagens 4 § föreskrivs det om centrala principer för barnskyddet som också framhäver främjande av barnets gynnsamma utveckling och välfärd. Barnskyddet skall stödja föräldrarna, vårdnadshavarna och andra personer som svarar för barnets vård och fostran i fostran av och omsorg om barnet. Barnskyddet skall sträva efter att förebygga barnets och familjens problem samt att tillräckligt tidigt ingripa i problem som observerats. Vid bedömningen av barnskyddsbehovet och vid genomförandet av barnskydd skall barnets bästa beaktas i första hand. Utgångspunkten är att föräldrarna och vårdnadshavarna i första hand har ansvar för barnet. Barnets bästa ska också bestämma deras handling och de ska skydda barnets utveckling och välfärd på det sättet som lagen angående vårdnad om barn och umgängesrätt och barnskyddslagen avser. I situationer där barnets bästa och föräldrarnas intressen går isär har barnets bästa företräde.

Rätt till skydd

Barnskyddslagen (BSL) strävar efter att stöda vårdnadshavarna i barnuppfostran, att trygga vårdnaden om barn i alla förhållanden och att utveckla barnens och unga personers uppväxtförhållanden. Också i barnskyddslagen är barnets bästa en central princip.

Barnskyddslagens 1 §: "Lagens syfte är att trygga barnets rätt till en trygg uppväxtmiljö, en harmonisk och mångsidig utveckling samt till särskilt skydd."

Barnskyddslagens 2 § bl.a.: "Barnets föräldrar och andra vårdnadshavare har huvudansvaret för barnets välfärd."

"Myndigheter som arbetar med barn och familjer skall stödja föräldrar och vårdnadshavare i deras uppgift som fostrare samt sträva efter att erbjuda familjen nödvändig hjälp tillräckligt tidigt samt vid behov hänvisa barnet och familjen till barnskyddet."

"Barnskyddet skall stödja föräldrarna, vårdnadshavarna och andra personer som svarar för barnets vård och fostran i fostran av och omsorg om barnet genom att ordna behövliga tjänster och stödåtgärder."

När barnets bästa i familjen inte tillgodoses på det sättet som avses i lagen angående vårdnad om barn och umgängesrätt ska det inom barnskyddet utvärderas med vilka åtgärder man mest sannolikt kan främja barnets bästa.

Rätt att bli hört

Barnets bästa och barnets egen åsikt har ett klart samband. Bestämmelser om hörande av barnet och utredningen av barnets åsikt finns bl.a. i lagen angående vårdnad om barn, barnskyddslagen, patientlagen och socialvårdens klientlag. Barnskyddslagens 20 §: Då barnskydd genomförs skall barnets önskemål och åsikt utredas och beaktas enligt barnets ålder och utvecklingsnivå.

Patientlagens 9 §: En minderårig patient som med beaktande av ålder och utveckling kan fatta beslut om vården har rätt att förbjuda att uppgifter om hans hälsotillstånd och vård ges till hans vårdnadshavare eller någon annan laglig företrädare.

Socialvårdens klientlag, 11 §: En minderårig kan med hänsyn till sin ålder och utvecklingsnivå samt sakens natur av vägande skäl förbjuda att upplysningar som gäller honom eller henne lämnas ut till den lagliga företrädaren, om detta inte klart strider mot den minderåriges intresse.

Utredning av barnets åsikt är inte bunden till barnets ålder utan psykosociala utvecklingsnivå. Detta ställer sina egna krav på utredningen av åsikten eftersom den som utreder barnets åsikt ska ha en tillräcklig kännedom om barnets uppväxt och utveckling. Man kan låta bli att utreda barnets åsikt bara om utredningen skulle äventyra barnets hälsa eller utveckling eller om det annars är uppenbart onödigt. I samband med utredningen av åsikten får barnet inte heller ges sådana uppgifter som äventyrar barnets utveckling eller strider mot annat mycket viktigt privat intresse av barnet.

Enligt barnskyddslagen ska ett barn som fyllt 12 år ges tillfälle att i enlighet med förvaltningslagen bli hört i ett barnskyddsärende som gäller barnet självt (20 § 2 mom.). Ett barn som fyllt 12 år har vid sidan av vårdnadshavaren eller någon annan laglig företrädare rätt att föra sin talan i ett barnskyddsärende som gäller barnet självt (21 §).

Barnets rätt att bli hört och rätten att påverka behandlingen av egna ärenden betyder ändå inte att ärendet borde avgöras enligt barnets vilja eller att barnet skulle vara ansvarigt för beslutet, utan beslutsfattandet och ansvaret ska bevaras hos vuxna.

Socialarbetaren som svarar för barnets angelägenheter ska övervaka att barnets intresse tillgodoses, biträda barnet på tjänstens vägnar och vid behov hänvisa barnet till att få hjälp. Socialarbetaren är inte barnets lagliga företrädare utan han eller hon ska sörja för att en intressebevakare skaffas för barnet vid behov.

10.2 Sekretessbestämmelser och multiprofessionellt arbete

Utgångspunkten i lagstiftningen om social- och hälsovården är förtroligheten av klient- och patientförhållandet. Klient- och patientuppgifterna är sekretessbelagda. Sekretessen bygger på lagen. Multiprofessionellt samarbete bl.a. mellan anställda inom social- och hälsovårdstjänster, skolan och polisen förutsätter ändå i vissa fall en slopad sekretess och överlämning av klient- eller patientuppgifter till en annan myndighet. Slopad sekretess och överlämningen av uppgifter ska bygga på klientens eller patientens uttryckliga samtycke eller en särskild bestämmelse i lagen.

I det multiprofessionella samarbetet som utförs mot illabehandlingen av barn har socialvården en central roll. Socialvårdens klientlag gör det för socialvården möjligt att i omfattande utsträckning få uppgifter från olika parter, bl.a. från hälsovården och skolväsendet. I socialvårdens klientlag bestäms det också om socialvårdens förutsättningar att lämna uppgifter till polisen, åklagaren eller domstolen.

Bestämmelser som gäller sekretess

Lag om klientens ställning och rättigheter inom socialvården (klientlagen)

14 § Socialvårdshandlingar som innehåller uppgifter om socialvårdsklienter eller andra enskilda skall hållas hemliga.

15 § Den som ordnar eller producerar socialvård samt den som är anställd hos denne, liksom den som innehar ett förtroendeuppdrag inom socialvården, får inte röja en handlings sekretessbelagda innehåll eller en uppgift som vore sekretessbelagd om den ingick i en handling, och inte heller någon annan omständighet som han eller hon har fått kännedom om i samband med uppdrag inom socialvården och för vilken tystnadsplikt föreskrivs genom lag.

Lag om patientens ställning och rättigheter

13 § Uppgifter i journalhandlingarna är sekretessbelagda. En yrkesutbildad person inom hälso- och sjukvården eller någon annan som arbetar vid en verksamhetsenhet för hälso- och sjukvård får inte utan patientens skriftliga samtycke till utomstående lämna sådana uppgifter som ingår i journalhandlingarna. Om patienten saknar förutsättningar att bedöma betydelsen av ett sådant samtycke, får uppgifterna lämnas med samtycke av patientens lagliga företrädare.

Lag om yrkesutbildade personer inom hälso- och sjukvården

17 § En yrkesutbildad person inom hälso- och sjukvården får inte utan tillstånd till utomstående yppa en enskild persons eller familjs hemlighet som han har fått kännedom om på grund av sin ställning eller uppgift.

Lag om ordnande av utredningar av sexualbrott mot barn

Utan hinder av sekretessbestämmelserna har den enhet som utför undersökningen rätt att av polisen, åklagaren och domstolen få de handlingar som gäller fallet till den del som det är nödvändigt för undersökningen. De statliga och kommunala myndigheter och andra offentligrättsliga samfund, utbildningsanordnare, socialserviceproducenter, sammanslutningar och verksamhetsenheter som bedriver hälso- och sjukvårdsverksamhet samt yrkesutbildade personer inom hälso- och sjukvården som innehar uppgifter och utredningar om barnet är skyldiga att på begäran av enheten avgiftsfritt och utan hinder av sekretessbestämmelserna lämna de uppgifter och utredningar som är nödvändiga för de undersökningar som avses i denna lag. Den enhet som utfört undersökningen får utan hinder av sekretessbestämmelserna till den polis, den åklagare eller

den domstol som begärt undersökningen lämna ut de uppgifter som samlats under undersökningens gång.

Lag om grundläggande utbildning

Ledamöterna i de organ som svarar för anordnandet av utbildning, personer som avses i 37 §, representanter för skolhälsovården, skolkuratorer, skolpsykologer och personer som genomgår undervisningspraktik får inte för utomstående röja uppgifter om elevernas eller deras familjemedlemmars personliga förhållanden och ekonomiska ställning.

Personer som svarar för elevvården har rätt att av varandra få och till varandra samt elevens lärare och den myndighet som ansvarar för undervisningen ge ut information som är nödvändig för att ändamålsenligt ordna undervisningen för eleven.

Med specifikt skriftligt samtycke av elevens vårdnadshavare får sekretessbelagda uppgifter begäras också från andra håll när det är nödvändigt för att ordna undervisningen.

Uppgifter som är nödvändiga för ordnande av undervisningen får överlämnas till den nya utbildningsanordnaren.

Överlämnande av uppgifter utan klientens samtycke

Anmälningsskyldigheten om vilken det föreskrivs i barnskyddslagen åsidosätter sekretessen i annan lagstiftning med undantag av bikthemlighet enligt kyrkolagen (9 §). Även om den anställde i övrigt är skyldig att hemlighålla ärenden som han eller hon har fått kännedom om i sitt arbete, är han eller hon skyldig att göra en barnskyddsanmälan, om barnets situation kräver det.

Barnskyddsanmälan ska göras även om barnet eller familjen förbjuder det.

Sekretessplikten som gäller yrkespersonen inom hälsovården ger vika, om det misstänks ett brott för vilket straffet kan vara fängelse i sex år. Då är yrkespersonen inom hälsovården på begäran skyldig att vittna både i förundersökningen som görs av polisen och i rättegången. Det är fråga om grova brott som är bl.a. våldtäkt, grov våldtäkt, grovt sexuellt utnyttjande av barn, mord, dråp, dråp under förmildrande omständigheter, grov misshandel.

Barnskyddsmyndigheterna ska trots sekretessbestämmelserna göra en undersökningsbegäran till polisen, om det finns grundad anledning att misstänka att barnet i sin uppväxtmiljö har utsatts för en gärning som enligt 20 eller 21 kap. i strafflagen är straffbar och för vilken maximistraftet är minst två års fängelse. (Se kapitel 4 punkten Att göra en undersökningsbegäran till polisen) 25 d § 3 mom. i barnskyddslagen: Utöver vad som bestäms i 18 § 2 och 3 mom. i lagen om klientens ställning och rättigheter inom socialvården (812/2000) om rätten och skyldigheten att lämna ut uppgifter till polisen, ska barnskyddsmyndigheterna utan hinder av sekretessbestämmelserna göra en anmälan till polisen om det finns grundad anledning att misstänka att ett barn i sin uppväxtmiljö utsatts för en gärning som är straffbar enligt 20 eller 21 kap. i strafflagen (39/1889) och för vilken det strängaste föreskrivna straffet är fängelse i minst två år.

Socialmyndigheten har rätt att på eget initiativ lämna uppgifter till polisen också i de fall när det misstänks ett mindre brott (t.ex. lindrig misshandel), om socialmyndigheten bedömer det vara nödvändigt på grund av barnets intresse eller ett mycket viktigt allmänt eller privat intresse.

Begäran av klientens samtycke

När ett bekymmer om barnet utreds är det möjligt att vårdnadshavarna inte alltid är villiga att ge sitt samtycke till utbyte mellan olika myndigheter av uppgifter som gäller barnet eller att begäran av samtycket inte överensstämmer med barnets intresse. Då bygger utlämnandet av uppgifter på ovan nämnda lagbestämmelser. Förstahandsalternativet är ändå alltid när det är möjligt att samtycket begärs. Av samtycket ska det framkomma

- vems uppgifter som överlämnas
- för vilket ändamål uppgifter överlämnas

- till vem uppgifter överlämnas
- uppgifter av den som har gett samtycket

En minderårigs rätt att bestämma om utlämnandet av sina uppgifter till vårdnadshavaren är bunden med barnets eller den unga personens ålder och utvecklingsnivå. I patientlagens 9 § föreskrivs det att om en minderårig patient som med beaktande av ålder och utveckling kan fatta beslut om vården, har han eller hon rätt att förbjuda att uppgifter ges till vårdnadshavaren eller någon annan laglig företrädare. Ett sådant förbud som en minderårig ger förbinder hälsovården. Om barnet eller den unga personen har förbjudit överlämnandet av uppgifter till vårdnadshavaren men behovet av barnskyddet ska utredas, ska hälsovården göra en barnskyddsanmälan.

Enligt klientlagens 11 § kan en minderårig med hänsyn till sin ålder och utvecklingsnivå samt sakens natur av vägande skäl förbjuda att upplysningar lämnas ut till den lagliga företrädaren (vårdnadshavaren), om detta inte klart strider mot den minderåriges intresse.

Eftersom barnet eller den unga personen inte i alla situationer kan förväntas ha förmåga att bedöma sitt eget intresse är det socialmyndigheten som i sista hand överväger om uppgifter om barnet ges till vårdnadshavaren.

11 INTRESSEBEVAKNING OCH BESÖKSFÖRBUD

11.1 Bevakning av barnets intressen

Bevakning av barnets intressen i straffprocessen

I ett brott mot barnet förs barnets talan av barnets vårdnadshavare eller någon annan laglig företrädare (intressebevakare). Ett barn som fyllt 15 år har rätt att själv föra talan vid sidan av sin företrädare. Barnets föräldrar är vanligen också barnets vårdnadshavare. Är vårdnadshavaren jävlig att företräda sitt barn i straffprocessen, ska det förordnas en ställföreträdare för intressebevakaren. För barnet ska det alltid förordnas en ställföreträdare för intressebevakaren, om den som misstänks för brott mot barnet är

- barnets vårdnadshavare
- vårdnadshavarens äkta make
- en annan person som står vårdnadshavaren nära
- en annan person som vårdnadshavaren företräder

Med en närstående person avses vanligen en nära relation som baserar sig på släktskap eller parförhållande.

En ställföreträdare för intressebevakaren kan också behövas, om vårdnadshavarens och barnets intressen av någon annan orsak kan komma att stå i strid med varandra eller om vårdnadshavaren på grund av sjukdom eller någon annan tillfällig orsak inte kan bevaka barnets intresse.

Intressebevakning i ett barnskyddsärende

Att förordna en ställföreträdare för barnets intressebevakare kan också bara behövt för att besluta om barnskyddsåtgärder. Om socialmyndigheten har en grundad anledning att förmoda att vårdnadshavaren i ett ärende som gäller barnet inte opartiskt kan bevaka den minderåriges intresse, ska socialvården göra en ansökan om intressebevakare till tingsrätten eller en anmälan om förordnande av intressebevakare till magistraten.

Den nya barnskyddslagen stärker barnets delaktighet i beslutsfattandet som gäller barnet självt. Enligt lagens 22 § ska det vid behov förordnas en intressebevakare som för barnets talan. För ett barn skall i ett barnskyddsärende förordnas en intressebevakare som i vårdnadshavarens ställe för barnets talan, om det finns grundad anledning att anta att vårdnadshavaren inte opartiskt kan bevaka barnets intresse i ärendet, och en intressebevakare måste förordnas för att ärendet skall bli utrett eller i övrigt för att barnets intressen skall tryggas. Lagens 24 § förpliktar socialarbetaren att se till att ansökan om en intressebevakare för barnet görs i ovan nämnda situationer.

Anmälan till magistraten

En myndighet inom social- och hälsovården kan trots tystnads- och sekretessplikten göra till magistraten en anmälan om en person som uppenbart är i behov av intressebevakning. Denna bestämmelse i 91 § i lagen om förmyndarverksamhet är till sin karaktär förpliktande för social- och hälsovården. Magistraten utreder barnets behov av intressebevakning och gör en ansökan till tingsrätten.

Ansökan till tingsrätten

Social- och hälsovårdsnämnden har också en självständig behörighet att till tingsrätten göra en ansökan om intressebevakning av en minderårig. Att utreda barnets behov av intressebevakning och att göra en anmälan eller en ansökan hör i denna handlingsmodell till

socialvårdsmyndighetens uppgifter. Ansökan eller anmälan görs av socialarbetaren med hjälp av en jurist.

Intressebevakarens uppgifter

Intressebevakaren kan vara t.ex. en person som har fått utbildning i uppdraget, ett offentligt rättsbiträde eller någon annan jurist. Särskilt i fråga om små barn kan intressebevakaren vid behov också vara barnets rättsliga biträde i straffprocessen. Intressebevakaren kan göra en undersökningsbegäran till polisen, hörs i förundersökningen och företräder barnet i domstolen, lägger fram skadeståndsyrkanden på barnets vägnar och bevakar barnets intresse i straffprocessen. Om det i ärendet också har inletts barnskyddsåtgärder, kan intressebevakaren besluta om nödvändiga stödåtgärder som är behövöiga för att skydda barnet. Om vårdnadshavarna inte samtycker t.ex. till skaffandet av barnets tidigare hälsouppgifter, kan intressebevakaren som har förordnats att företräda barnet också i dettas personliga ärenden på barnets vägnar ge barnets samtycke. Ytterligare information om intressebevakning finns på adressen <http://www.maistraatti.fi/sv/> , <http://www.lastensuojelunedunvalvonta.fi/>

11.2 Besöksförbud

Förutsättningar för förbudet

Förutsättningar för meddelande av besöksförbud är hot om brott mot liv, hälsa, frihet eller frid (lagen om besöksförbud 1 och 2 §). Det kan handla om misshandelsbrott och brott mot liv, sexualbrott, brott mot frihet enligt 25 kap. i strafflagen och brott mot hemfrid. Det finns inga särskilda krav på hur allvarliga brotten borde vara. En alternativ förutsättning är hot om annat allvarligt trakasseri. I fråga om personer som bor tillsammans kan den ena meddelas besöksförbud men bara ifall det finns hot om brott mot liv, hälsa eller frihet (besöksförbud avseende gemensam bostad). På det hot som är förutsättning för förbudet ska det i båda fallen finnas bevis på nivån "grundad anledning att anta".

Förbudets innehåll och giltighet

I ett normalt besöksförbud får den som meddelats besöksförbud inte träffa den person som förbudet avses skydda, kontakta denna och inte heller följa efter och iaktta denna (lagen om besöksförbud 3,1 §). Förbudet kan innehålla t.ex. bestämmelser om användningen av e-post eller telefon.

I ett utvidgat besöksförbud innehåller förbudet bestämmelser om att den som meddelats förbudet inte får vistas i närheten av den stadigvarande bostaden, fritidsbostaden, arbetsplatsen eller ett med dessa jämförbart ställe där den person vistas som förbudet avses skydda (lagen om besöksförbud 3,2 §).

Ett besöksförbud avseende gemensam bostad kan meddelas, om den som förbudet avses skydda och den som förbudet avses gälla bor i samma permanenta bostad. Då innehåller förbudet ett förordnande för den som förbudet gäller att avlägsna sig från bostaden och ett förbud att återvända till den.

Det normala och utvidgade förbudet kan meddelas för ett år och kan förlängas med två år. Besöksförbudet avseende gemensam bostad kan meddelas för tre månader i sänder (lagen om besöksförbud 7 §).

Förfarande och följder för brott mot förbudet

Domstolen beslutar om besöksförbudet. Besöksförbudet kan begäras av den som blivit hotad, åklagar-, polis- eller socialmyndigheten. Ärendet undersöks i regel av tingsrätten och polisen gör

ingen förundersökning eftersom det inte är fråga om undersökning av brott. Domstolen kan ändå ge polisen ett förordnande att göra en polisundersökning för utredning av ärendet. Hotet som ligger till grund för besöksförbudet kan motiveras t.ex. med läkarintyg, polisanmälningar, textmeddelanden, inspelningar osv.

I brådskande fall kan domstolen eller en anhållningsberättigad tjänsteman (polisbefäl eller åklagaren) meddela tillfälligt besöksförbud. Ett tillfälligt besöksförbud ska inom tre dygn hänskjutas till domstolen och domstolen ska fatta beslut inom en vecka efter att det tillfälliga besöksförbudet meddelades.

För brott mot besöksförbud kan dömas till böter eller fängelse i högst ett år (SL 16:9). Meddelande av besöksförbud ger polisen befogenhet att använda tvångsmedel i eventuella brottsfall (avlägsnande från platsen, anhållande).

Rätt att umgås med barnet

Besöksförbudet gäller inte kontakter för vilka det finns en saklig grund och som är uppenbart nödvändiga (lagen om besöksförbud 3,3 §). När besöksförbud avseende gemensam bostad avses skydda barnet åsidosätter besöksförbudet beslutet om umgängesrätten och den som har meddelats besöksförbud har sålunda inte rätt att umgås med barnet så länge förbudet är i kraft. Ett besöksförbud som endast avses skydda barnets moder påverkar inte innehållet i umgängesrätten. Det kan uppstå problem i samordningen av besöksförbudet och umgängesrätten.

Den ovan nämnda lagtolkningen att besöksförbudet åsidosätter umgängesrätten är inte heller entydig. Tolkningen förespråkas ändå av att myndigheten som beslutar om besöksförbudet vanligen bäst vet om den hotfulla situationen. I besöksförbudet kan meddelas närmare bestämmelser om hur rätten att umgås med barnet ska tillgodoses, t.ex. om överlämnande av barnet eller hur och när det avtalas om tillgodoseendet av rätten att umgås med barnet. Ytterligare information om besöksförbudet finns på adressen <http://www.om.fi/esitteet/18709.htm> och http://www.poliisi.fi/poliisi/home.nsf/pages/index_sve med sökordet brott.

KÄLLOR

Lagstiftning om ämnet

Förundersökningslag 30.4.1987/449
Folkhälsolag 28.1.1972/66
Lag om förmyndarverksamhet 1.4.1999/442
Lag om ordnande av utredningar av sexualbrott mot barn 19.12.2008/1009
Lag angående vårdnad om barn och umgängesrätt 8.4.1983/361
Lag om besöksförbud 4.12.1998/898
Lag om offentlighet i myndigheternas verksamhet 21.5.1999/621
Lag om klientens ställning och rättigheter inom socialvården 22.9.2000/812
Lag om rättegång i brottmål 11.7.1997/689
Lag om patientens ställning och rättigheter 17.8.1992/785
Lag om yrkesutbildade personer inom hälso- och sjukvården 28.6.1994/559
Barnskyddslag 13.4.2007/417
Rättegångsbalk 1.1.1734/4
Tvångsmedelslag 30.4.1987/450
Lag om grundläggande utbildning 21.8.1998/628
Polislag 7.4.1995/493
Strafflag 19.12.1889/39

Litteratur om ämnet

Antikainen Jorma. 1994. Lasten seksuaalinen hyväksikäyttö. Ammatilliset haasteet ja työorientaatio. Tampereen Yliopisto, tutkimuksia 46. Stakes, Helsinki.

Dufva Virpi 2001. Mikä lapsella hätänä? Perheväkivalta koulun henkilöstön näkökulmasta. Publikation 25 från Förbundet för mödra- och skyddshem. Förbundet för mödra- och skyddshem, Helsingfors.

Elämä ilman pelkoa 2002. Keinoja kouluille puuttua pari- ja lähisuhdeväkivaltaan. Naisiin kohdistuvan väkivallan ehkäisyprojekti 1998-2002. Forsknings- och utvecklingscentralen för social- och hälsovården, Helsingfors.

Eriksson E & Arnkil T.E. 2005. Huoli puheeksi. Opas varhaisista dialogeista. Forsknings- och utvecklingscentralen för social- och hälsovården, Helsingfors.

Eskonen, I. 2005. Perheväkivalta lasten kertomana. Miten ja mitä lapset kertovat terapeutisissa ryhmissä perheväkivallasta? Acta Universitatis Tamperensis 1107. Samhällsvetenskapliga fakulteten. Institutionen för socialpolitik och socialt arbete. Tammerfors universitetstryckeri. Tammerfors.

Ewalds Helena (red.) 2005. Kenelle lyönnit kuuluvat? Kuntaopas pari- ja lähisuhdeväkivallan ehkäisytyöhön. Social- och hälsovårdsministeriets guider 2005:7. Helsingfors.

Flinck A & Iivari J. 2004. Lähisuhdeväkivalta sovittelussa. Tutkimus- ja kehittämishankkeen realistinen arviointi. Finnsoc-utvärderingsrapporter. 5/2004. Forsknings- och utvecklingscentralen för social- och hälsovården, Helsingfors.

Forsberg, H. 1998. Perheen ja lapsen tähden. Etnografia kahdesta lastensuojelun asiantuntijakulttuurista. Tammerfors universitet. Samhällsvetenskapliga fakulteten. Doktorsavhandling. Centralförbundet för barnskydd. Gummerus. Saarijärvi.

- Heikinheimo, A. 1999. Perheneuvolan työkäytännöt selvitettäessä lapsen seksuaalisen hyväksikäytön epäilyä. Licentiatavhandling. Psykologiska institutionen/fakulteten. Jyväskylä universitet.
- Heikinheimo, A. 2001. Lapsen seksuaalisen hyväksikäyttöepäilyn selvittäminen perheneuvolassa. Suomen Lääkärilehti 56 (14), 1629-1633.
- Heinänen, A. 1993. Lasten pahoinpitely, tiedotusvälineet ja julkisuus. Ingår i verket Miten auttaa lasta. 2 upplagan. Centralförbundet för barnskydd. Publikation 89. Helsingfors.
- Hirvelä Päivi 1997. Lapsi rikosprosessissa. Erityisesti incestin todistamisen ongelmat. WSLT. Borgå.
- Hirvelä, P. 2006. Rikosprosessi lapseen kohdistuvissa seksuaalirikoksissa. Helsingfors: WSOY.
- Holmberg Tiina. 2000. Lapset ja väkivalta. Forsknings- och utvecklingscentralen för social- och hälsovården/projekt för förebyggande av våld mot kvinnor. Lasten Keskus. Helsingfors.
- Hopia H, Orhanen S, Paavilainen E. 2004. Perheiden käyttäytyminen sairaalassa: terveydenhuoltohenkilöstön kuvaus epäilemästään lapseen tai nuoreen kohdistuneesta kaltoinkohtelutapauksesta. Sosiaalilääketieteellinen Aikakauslehti 41, 324-335.
- Huhtalo P, Kuhanen J & Pyykkö E. 2003. Kotona turvassa. Katkaise väkivallan kierre. Föreningen för Mental Hälsa i Finland. Helsingfors.
- Laiho, Mari (red.) 2007. Lasten seksuaalinen hyväksikäyttö ja uudet viestintäteknologiat. Moniammatillinen yhteistyö. Rädda barnen rf.
- Laitinen, M. 2004. Häväistyt ruumiit, rikotut mielet. Tutkimus lapsina lähisuhteissa seksuaalisesti hyväksikäytettyjen naisten ja miesten elämästä. Vastapaino. Tammerfors.
- Lastensuojelun edunvalvonta - lapsen oikeus osallisuuteen häntä koskevassa päätöksen teossa. Käsikirja lastensuojelun edunvalvonnasta. 2010. Publikationsserie nr 15 av Rädda barnen rf. Red. Paula Marjomaa och Milja Laakso. <http://www.sosiaaliportti.fi/Page/f23925ef-9069-4f75-8cab-2e8c8003d1c2.aspx?groupId=65273d22-3a61-4820-8965-3131358b4c26&announcementId=ccfbb7a6-1fed-4cdd-83a5-b55bb8f92968>
- Lastensuojelun käsikirja. <http://www.sosiaaliportti.fi/fi-FI/lastensuojelunkasikirja>
- Laukkanen Mari-Elina (red.) 2002. Lyönnistä puheeksi. Väkivaltaa ehkäisevä opetuskokeilu Pirkanmaalla. Naisiin kohdistuvan väkivallan ehkäisyprojekti 1998-2002. Forsknings- och utvecklingscentralen för social- och hälsovården, Helsingfors.
- Leisto, L. & Tuomikoski-Koukkula, S. 2005. Tyttöjä pohjoisessa yössä. – Tyttöjen kokemuksia päihteiden käytöstä sekä sosiaalityöntekijän ja poliisin interventioista. Samhällsvetenskapliga publikationer av Lapplands universitet. C. Arbetspapper 49. Lapplands universitetstryckeri. Rovaniemi.
- Mahkonen, Sami. 2007. Lastensuojelu ja laki. Edita Prima Ab. Helsingfors.
- Majamaa Heikki 2003. Lasten seksuaalinen hyväksikäyttö ja tilastoharhat. Polisyrkeshögskolans meddelanden 24. Esbo
- Niitty-Uotila, P. & Røykkee, M. 2000. Erilaisuus ja yhteistyö. Ammatilliset orientaatiot ja yhteistyö työskenneltäessä lasten seksuaalisen hyväksikäytön parissa. Pro gradu-avhandling. Tammerfors universitet. Socialpolitiska institutionen.

Onnismaa Eeva-Leena 1999. Päiväkoti lastensuojelun tukitoimena - toiveiden tynnyri vai huolten hautomo? Teman 29/1999. Forsknings- och utvecklingscentralen för social- och hälsovården, Helsingfors.

Oranen Mikko (red.) 2001. Perheväkivallan varjossa. Rapportti lapsikeskeisen työn kehittämistä. Publikation 30 från Förbundet för mödra- och skyddshem. Helsingfors.

Paavilainen, E. 1998. Lasten kaltoinkohtelu perheessä. Perheen toiminta ja yhteistyö perhettä hoitavan terveydenhoitajan kanssa. Acta Universitatis Tamperensis 604. Tammerfors.

Paavilainen, E., Merikanto, J., Åstedt-Kurki, P., Laippala, P., Tammentie, T. & Paunonen-Ilmonen, M. 2002. Identification of child maltreatment while caring for them in a university hospital. International Journal of Nursing Studies 39 (3), 287-294.

Paavilainen E & Pösö T. (red.) 2003. Lapset, perhe ja väkivaltatyö, WSOY, Borgå.

Paavilainen, E. & Tarkka, M-T. 2003. Definition and identification of child abuse by Finnish public health nurses. Public Health Nursing 20 (1), 49-55. Paavilainen, E. & Åstedt-Kurki, P. 2003. Functioning of child maltreatment families: lack of resources for caring within the family. Scand Journal Caring Sci 17, 139-147.

Paavilainen, E. Åstedt-Kurki, P. & Paunonen, M. 1996. Lapsen kaltoinkohtelu perheessä: pahoinpitelyä, hyväksikäyttöä, laiminlyöntiä – käsiteanalyysi. Hoitotiede 8 (3), 111-118.

Paavilainen, E., Åstedt-Kurki, P., Paunonen-Ilmonen, M. & Laippala, P. 2002. Caring for maltreatment children: a challenge for health care education. Journal of Advanced Nursing 37 (6), 551-557.

Paavilainen, E., Åstedt-Kurki, P., Paunonen-Ilmonen, M. & Laippala, P. 2001. Risk factors of child maltreatment within the family: towards a knowledgeable base of family nursing. International Journal of nursing Studies 38 (3), 297-303.

Palonen, A. 1998. Lasten seksuaalinen hyväksikäyttö perheissä. Licentiatavhandling. Lapplands universitet. Juridiska fakulteten. Kriminologi. Rovaniemi.

Parkkari J, Soikkeli M & Siira M. 2001. Julkisuus ja salassapito moniammatillisessa työssä. Forsknings- och utvecklingscentralen för social- och hälsovården, Helsingfors.

Perheväkivallan kohtaaminen sovittelussa. Utvecklingsprojekt 2001–2004. Rapport 1/2004 från Förbundet för mödra- och skyddshem.

Regeringens proposition till Riksdagen med förslag till barnskyddslag och vissa lagar som har samband med den RP 252/2006 rd.

Regeringens proposition till Riksdagen med förslag till lagar om ändring av barnskyddslagen, 4 och 20 kap. i fängelselagen samt 2 kap. 5 § i häktninglagen. RP 225/2009.

Rekommendation för god medicinsk praxis. Lapsen seksuaalisen hyväksikäytön epäilyn tutkiminen. 2006. Arbetsgruppen mellan Finska Läkarföreningen Duodecim och Barnpsykiaterföreningen i Finland. <http://www.kaypahoito.fi/>

Räty, Tapio. 2007. Uusi lastensuojelulaki. Edita Prima Ab. Helsingfors.

Saastamoinen, Kati 2008. Lapsen asema sijaishuollossa – Käsikirja arjen toimintaan. Edita Prima Ab. Helsingfors.

Sanderson, Christiane. 2002. Seksuaalinen hyväksikäyttö ja sen hoito. Oy UNI-press Ab.

Santasalo, M: & Santasalo, M. 1979. Lapsen pahoinpitelyn tausta. Tutkimus Auroran sairaalan tapauksista vuosina 1970-76. Mannerheims barnskyddsförbund. Kasvatus ja mielenterveys. Barnrapport B 36.

Sariola, H. 1985. Lasten seksuaalinen hyväksikäyttö Suomessa. Selvitys viranomaisten tietoon vuosina 1983-1984 tulleista lapsiin kohdistuneista hyväksikäyttötapauksista. Centralförbundet för barnskydd. Publikation 79. Ultrapaino. Helsingfors.

Sariola, H. 1990. Lasten väkivalta- ja seksuaalikokemukset. Kotona koettu väkivalta ja seksuaalikokemukset aikuisten kanssa. Tutkimus suomalaisista peruskoulun 9.-luokkalaisista vuonna 1988. Centralförbundet för barnskydd. Publikation 85. Paino-pörssi. Helsingfors.

Sariola Heikki (red.) 2001. Kekseliäs kasvatus. Broschyr med tips för undvikande av våld i familjernas vardagliga liv. Centralförbundet för barnskydd. Helsingfors.

Sariola, H. 1992. The prevalence and context of family violence against children in Finland. Child Abuse and Neglect 16, 823-832.

Söderholm A, Halila R, Kivitie-Kallio S, Mertsola J & Niemi S. (red.) 2004. Lapsen kaltoinkohtelu. Duodecim, Helsingfors.

Taskinen, S. (red.) 1986. Lapsen seksuaalisen riiston ehkäisy ja hoito. Socialstyrelsens publikationer 13. Medicinalstyrelsens publikationer 87. Statens tryckericentral. Helsingfors.

Taskinen, S. 1992. Sosiaali- ja terveydenhuollon yhteistyön sisältö ja muutos kunnissa. Kuopio universitet. Institutionen för hälsoförvaltning och hälsoekonomi. Studie. Kuopio.

Taskinen, S. 1993. Väkivalta on vallan väärinkäyttöä. Perheiden auttaminen. Ingår i verket Miten auttaa lasta. 2 upplagan. Centralförbundet för barnskydd. Publikation 89. Helsingfors.

Taskinen Sirpa (red.) 2003. Lapsen seksuaalisen hyväksikäytön ja pahoinpitelyn selvittäminen. Asiantuntijaryhmän suositukset sosiaali- ja terveyshuollon henkilöstölle. Guider 55. Forsknings- och utvecklingscentralen för social- och hälsovården, Helsingfors.

Taskinen Sirpa. 2007. Lastensuojelulaki (417/2007). Tillämpningsanvisning. Forsknings- och utvecklingscentralen för social- och hälsovården. Guider 65. Gummerus Kirjapaino Oy.

Törrönen Maritta (red.) 1994. Lapsen etu ja viidakon laki. Centralförbundet för barnskydd. Helsingfors.

Vuori, A. 2003. Kaltoinkohtelun ylisukupolvisuus: huostaanotettujen lasten äitien lapsuuskokemuksia. Pro gradu. Socialpolitiska institutionen. Statsvetenskapliga fakulteten. Helsingfors universitet

Vuorinen, T. 2005. Kaltoinkohdeltu lapsi terveydenhuollon asiakkaana – lääkäreiden kokemukset ja konstruktiot lapsen kaltoinkohtelun tunnistamisesta ja ongelmaan reagoimisesta erikoissairaanhoidossa. Pro gradu-avhandling. Åbo universitet. Socialpolitiska institutionen.

Van Haeringen, A. R., Dadds, M. & Armstrong, K. L. 1998. The child abuse lottery – will the doctor suspect and report? Physicians 22, 159-169.

Waibel-Duncan, MK. 2006. Prospective nurses' appraisal of screening for child neglect in primary care setting. *Pediatric Nursing* 32 (1), 13-17, 32-33.

White, M. A., Grzankowski, J., Paavilainen, E. & Åstedt-Kurki, P. 2003. Family dynamics and child abuse and neglect in three Finnish communities. *Issues in Mental Health Nursing* 24 (6-7), 707-722.

Ylinen Vuokko, Lastensuojelulain muutosten opas/SHM/

LÄNKAR OCH KÄLLOR

LÄNK 1. Lomakkeita ja ohjeita lastensuojeluilmoitusta varten <http://www.sosiaaliportti.fi/fi-FI/lastensuojelunkasikirja/tyovalineet/lomakkeet/lastensuojeluilmoitus>

LÄNK 2. Muita lastensuojelun prosessiin liittyviä lomakkeita <http://www.sosiaaliportti.fi/fi-FI/lastensuojelunkasikirja/tyovalineet/lomakkeet>

Bilaga 1 Klientplan

Namn av dem som utarbetade vårdplanen, ort och datum

Bakgrundsfakta

Grundläggande utbildning och yrkesutbildning

Arbetshistoria

Nuläge

Personens hobbyer, hälsa och berusningsmedel

Gällande tjänster för klienten

Behov av stöd och tjänster

Mål

Metoder

Hur kontakten mellan barnet och socialarbetaren ordnas

Kontakt

Uppföljning och utvärdering av vårdplanen

Eventuella kostnader för vård utanför det egna hemmet som föräldrarna ska betala

Tillstånd till utbyte av uppgifter och samarbete

Underskrifter

Delgivning

Denna vårdplan som har utarbetats tillsammans har sänts för kännedom till (lista: föräldrarna, fosterföräldrarna/anstalt, övriga delaktiga)

Bilaga 2. Mall för innehållet i en undersökningsbegäran

Mottagare

POLISINRÄTTNINGEN I ÖSTRA NYLAND/
Borgå polisstation
PB 84
06101 Borgå

Innehåll

- namn, personuppgifter och kontaktuppgifter av delaktiga (parten)
- namn och kontaktuppgifter av dem som vet om saken
- beskrivning: en tillräckligt detaljerad redogörelse för vad som har hänt (vad, var, när, vem, hur, med vilket föremål, varför osv.)
- eventuell uppgift om gärningsmannen
- eventuella bilagor, t.ex. läkarintyg
- datum och underskrift
- se handbokens kapitel 5 Straffprocess/Undersökningsbegäran

Bilaga 3. Uppföljningsgrupp för handlingsmodellen mot illabehandling av barnet och handboken

Social- och hälsovårdsdirektör Pia Nurme har genom sitt beslut 17.5.2011 utnämnt följande grupp att tjänstgöra som uppföljningsgrupp:

ledande socialarbetare Annika Immonen
avdelningsskötare Ann-Marie Suvisaari på enheten för den förebyggande hälsovården
specialplanerare Minna Öhman på utbildningsväsendet
ungdomsledare Maarit Makkonen